

# **BECKOV**

# **2004**

## ***Profil obce***



***Pre potreby obce Beckov vypracovali:***

***Viktor Nižňanský  
Martin Valentovič  
Rastislav Valentovič***

***marec 2005***

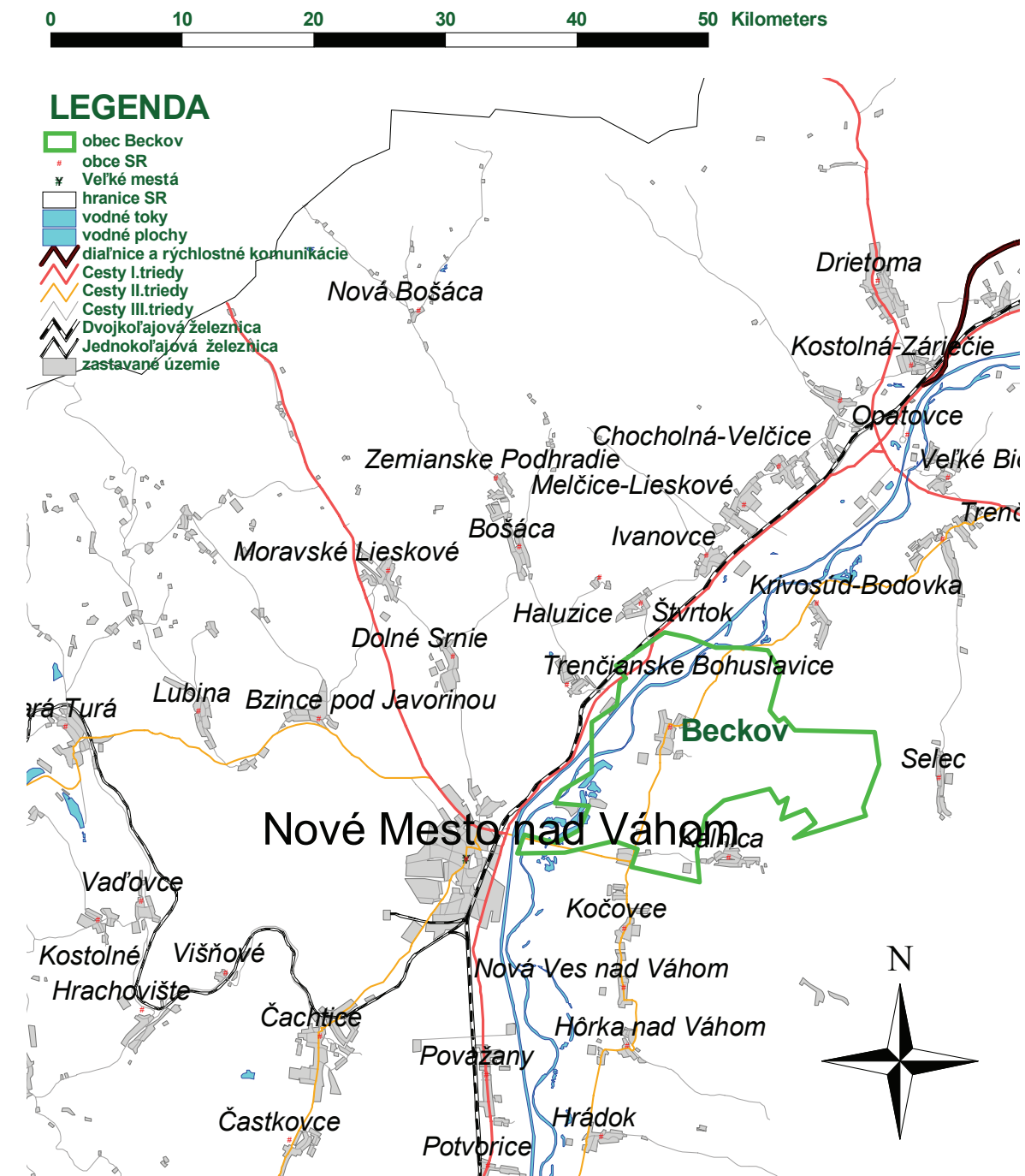


**OBSAH:**

<b>Úvod do regiónu a jeho súvislostí.....</b>	<b>5</b>
Beckov je malou, avšak z historického hľadiska významnou obcou.....	5
Prírodný región z pohľadu hospodárskeho rozvoja presahuje hranice obce.....	5
Poloha dáva obci veľmi dobré predpoklady pre rozvoj.....	6
<b>Obyvateľstvo.....</b>	<b>8</b>
Demografické trendy.....	8
Obec Beckov zaznamenáva priaznivé tendencie prisťahovania mladých obyvateľov.....	8
Napriek prisťahovaniu mladých ľudí je priemerný vek obyvateľstva stále vysoký vďaka dlhodobým trendom prirodzeného úbytku.....	9
Vzdelanie.....	12
Celoslovenský systém školstva je z hľadiska krajín OECD na podpriemernej úrovni... ..	12
Úroveň dosiahnutého vzdelania je z hľadiska Slovenska podpriemerná, napriek nie najhorším možnostiam.....	13
Životná úroveň.....	14
Hoci riziko chudoby nie je vysoké, obyvatelia v obci nepatria medzi bohatých.....	14
Zdravotný stav obyvateľstva.....	16
Pri celkovo zlej situácii v SR sú podmienky pre zdravotný stav v Beckove nadpriemerne dobré.....	16
<b>Bývanie.....</b>	<b>19</b>
Štruktúra domácností.....	19
Oproti okolitým obciam ako aj celoslovenskému priemeru len veľmi málo samostatne zarábajúcich jednotlivcov (rodín) býva vo vlastných domoch/bytoch, príčinou sú viacgeneračné domy a finančné limity.....	19
Vybavenosť domácností je podpriemerná.....	20
<b>Trh práce.....</b>	<b>23</b>
Úroveň nezamestnanosti v obci je nadpriemerne dobrá z celoslovenského ale aj regionálneho hľadiska.....	23
V porovnaní s Európskym kontextom je nezamestnanosť vysoká, existujú rezervy na znižovanie.....	24
Trend vývoja nezamestnanosti nebol do roku 2002 pozitívny, napriek priaznivej štruktúre.....	25
<b>Profil životného prostredia.....</b>	<b>28</b>
Charakteristika súčasného stavu znečistenia.....	28

mapa 1

Katastrálne územie obce Beckov v širšom kontexte



Zdroj: Regis

## Úvod do regiónu a jeho súvislostí

### Beckov je malou, avšak z historického hľadiska významnou obcou

Obec Beckov je malou obcou, ležiacou v úrodných nivách Považského podolia, ktoré do horských masívov Západných Karpát vyryla rieka Váh. Hoci v súčasnosti obec nedosahuje ani 1500 obyvateľov, v histórii dejín tento popredný sídelný celok Považia od nepamäti zohrával dôležitú úlohu. Už za čias Veľkej Moravy tu uprostred sídlisk stála pevnosť, ktorú neskôr vystriedalo župné sídlo a začiatkom 13. storočia hrad s podhradím a kostolom. Dôležitú úlohu pri osídľovaní hralo povodie Váhu, stará diaľková cesta, brod pod vyčnievajúcim bralom, rozsiahle pastviny a les.

### Prirodzený región z pohľadu hospodárskeho rozvoja presahuje hranice obce

Ak chceme plánovať hospodársky a sociálny rozvoj obyvateľov Beckova, musíme brať do úvahy aj širšie okolie, ktoré je akýmsi prirodzeným regiónom. Jeho hranice sú dané ekonomickými väzbami, ktoré najlepšie zmapujeme z existujúcich štatistík dennej dochádzky a odchádzky obyvateľstva, či už za prácou alebo vzdelaním.

Najväčší pohyb obyvateľov je medzi Beckovom a Novým Mestom nad Váhom: až takmer 30% ekonomicky aktívnych obyvateľov Beckova (228) denne odchádza za prácou do Nového Mesta nad Váhom. Zároveň z tohto mesta do Beckova denne dochádza 39 obyvateľov.

Pomerne živá dochádzka je aj do mesta Trenčín (11% ekonomicky aktívnych osôb). Naopak, v obci Beckov si dennou dochádzkou zamestnanie zabezpečuje 6,5% ekonomicky aktívnych obyvateľov obce Kálnica a cca 5% ekonomicky aktívnych obyvateľov obce Kočovce.

Prirodzeným mikroregiónom z hľadiska rozvoja, ktorého je obec Beckov súčasťou, sú obce Kálnica, Kočovce a Nové Mesto nad Váhom, pričom je možné tu zaradiť Trenčianske Bohuslavice a Novú Ves nad Váhom, ktorá je spätá s obcou Kočovce. (tabuľka 1, mapa 1)

### tabuľka 1

#### Denná odchádzka a dochádzka obyvateľstva obce Beckov podľa sčítania ľudu 2001

Odchádzajúci z obce Beckov do:		Dochádzajúci do obce Beckov z	
Nové Mesto nad Váhom	228	Kálnica	33
Trenčianske Bohuslavice	13	Kočovce	35
Ostatné obce v okrese	21	Nové Mesto nad Váhom	39
Trenčín	85	Ostatné obce v okrese	8
Bratislava hl.m. SR	16	Trenčín	12
Ostatné obce mimo okres	54		
Odchádzajúci do iných okresov spolu	155	Ostatné obce mimo okres	44
Odchádzajúci do zahraničia	9	Dochádzajúci z iných okresov spolu	56
Úhrn odchádzajúcich za obec	426	Úhrn dochádzajúcich za obec	171
Odchádzajúci v rámci okresu spolu	262	Dochádzajúci v rámci okresu spolu	115

Zdroj: ŠÚ SR, prepočty M.E.S.A.10

## Poloha dáva obci veľmi dobré predpoklady pre rozvoj

**Obec Beckov sa nachádza v „Považskej osi“, ktorá je najrozvinutejším rozvojovým pólom na Slovensku.** Leží na hlavnom diaľničnom a železničnom koridore, čo predpokladá kvalitné dopravné napojenie na hlavné mesto Bratislava. Relatívne blízko sa nachádza regionálne verejné medzinárodné letisko Piešťany (27 km). Dostupnosť strategického verejného medzinárodného letiska Bratislava je 100 km.

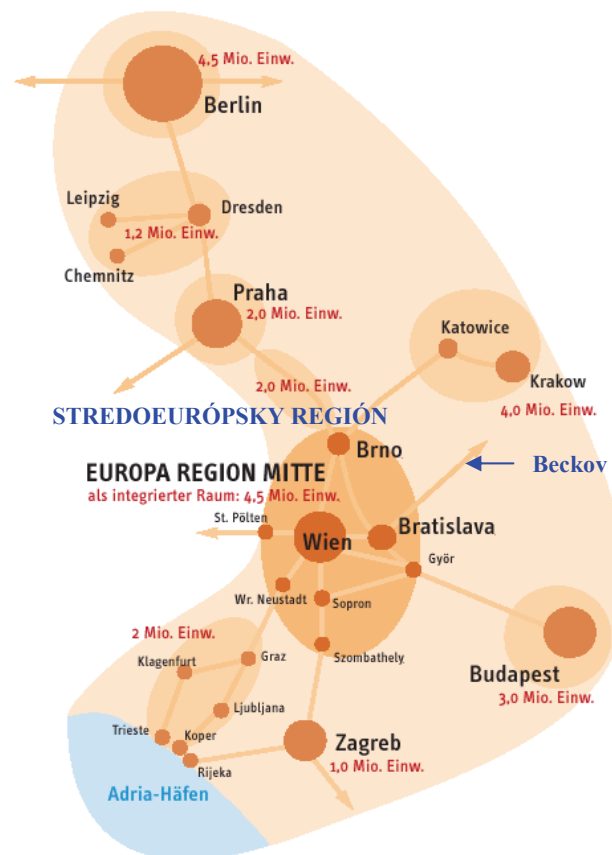
Z hľadiska budúceho rozvoja má obec priaznivú polohu aj z pohľadu širších, európskych súvislostí. Leží v hraničnom pásme tzv. Stredoeurópskeho regiónu. Ide o hospodársky priestor s počtom obyvateľov 4,5 mil., s hlavnými pólmi rozvoja Bratislava, Viedeň a Brno.

Stredoeurópsky región je súčasťou európskeho produkčného trojuholníka Paríž-Berlín-Viedeň. Tvorí základňu európskeho hospodárstva s:

- najvyšším energetickým výkonom
- najvyššou produkciou priemyslu
- najvyššou produkciou poľnohospodárstva (na 1 ha pôdy)
- najvyššou spotrebou výrobkov a služieb na hlavu v Európe
- najkvalitnejšou sociálnou a technickou infraštruktúrou
- najmodernejšími technológiami vo svete a v Európe
- vysoko rozvinutou dopravou.

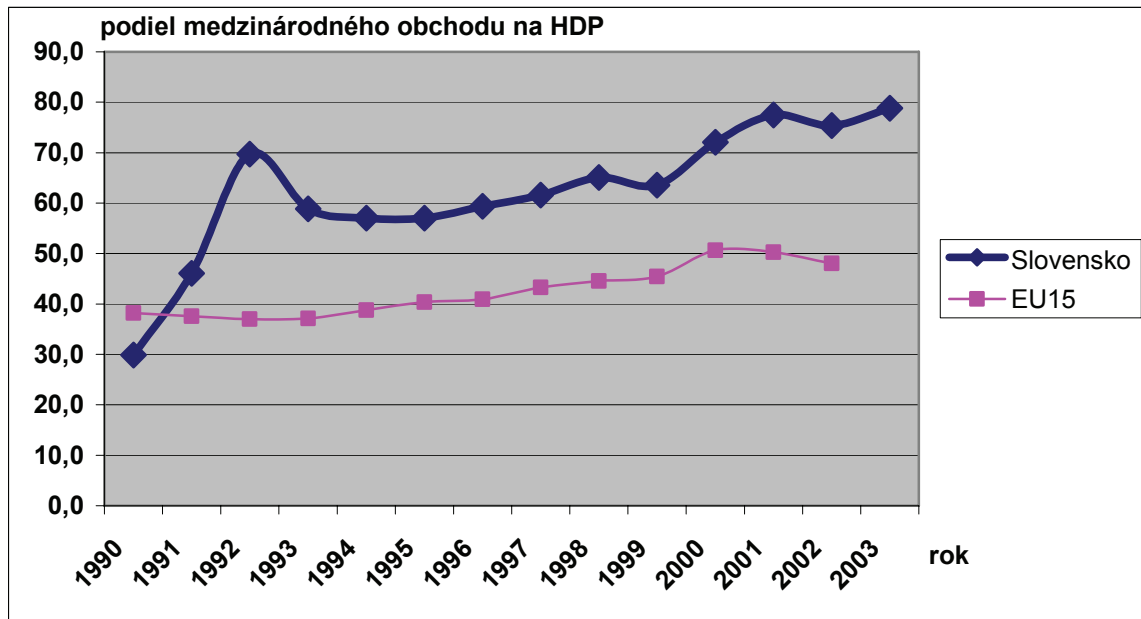
V poslednom období naberá čoraz väčší význam polohový potenciál v kontexte globalizačných trendov a atraktivitou nášho regiónu pre zahraničné investície. Svedčí o tom indikátor otvorenosti ekonomiky, t.j. podielu medzinárodného obchodu tovarov a služieb na hrubom domácom produkte krajiny. Spomedzi tridsiatich krajín OECD je Slovensko na prvom mieste v raste otvorenosti ekonomiky od roku 1990, pričom jej otvorenosť dlhodobo prekračuje otvorenosť 15 najrozvinutejších krajín Európskej únie (graf 1). **To, či obec a okolie Beckova bude aj naďalej ťažiť zo svojej výhodnej geografickej polohy a akou intenzitou sa zapojí do medzinárodného obchodu, závisí od konkurencieschopnosti jej štruktúry miestnej ekonomiky, čo môže byť ovplyvnené aj efektívnou politikou hospodárskeho a sociálneho rozvoja.**

**obrázok 1**  
Vzťah obce Beckov, stredoeurópsky región a Európsky produkčný trojuholník Paríž-Berlín-Viedeň



Zdroj: Europa Region Mitte – Ein Transnationales Netzwerk;  
Ein Gemeinsames Projekt der IV-Landesgruppen Wien,  
Niederösterreich und Burgenland

graf 1  
Vývoj otvorenosti ekonomiky SR v porovnaní s EÚ



Zdroj: OECD FactBook, graf M.E.S.A.10

Existujú nástroje, ktoré prostredníctvom relevantných štatistických metód dokážu odhadnúť hodnotu rozvojového potenciálu regiónov. Jedným z takých nástrojov je RegionView, ktorého metodiku vyvinuli experti spoločností M.E.S.A.10 a Performance Consultants. **Aj podľa metodiky RegionView leží obec Beckov v regióne s vysokým potenciálom rozvoja a jeho pozícia sa v čase zlepšuje.**

## Obyvateľstvo

### Demografické trendy

#### Obec Beckov zaznamenáva priaznivé tendencie prisťahovania mladých obyvateľov

Ak by sme sa na vývoj obyvateľstva v obci Beckov chceli pozrieť z pohľadu posledných štyridsiatic rokov, najvyšší populačný rozmach by sme zaznamenali na prelome sedemdesiatych a osemdesiatych rokov. Ide o dôsledok vtedajšej celospoločenskej populačnej explózie úzko spojenej s uplatňovanou sociálnou politikou toho obdobia. Zabrzdením prirodzeného rastu začiatkom deväťdesiatych rokov dochádza k úbytku populácie aj v obci Beckov, keď tam bol pri poslednom sčítaní ľudu v roku 2001 zaznamenaný najnižší počet osôb -1367 (tabuľka 2). Zdá sa však, že tento pokles sa zastavil a populácia Beckovčanov začala mierne rásť, v roku 2002 už dosahovala 1377 obyvateľov (tabuľka 3).

#### tabuľka 2

##### Vývoj počtu obyvateľov, domov a bytov v obci Beckov podľa sčítaní ľudu

	1970	1980	1991	2001
počet obyvateľov	1 478	1 509	1 373	1 367
počet bytov	375	393	375	370
počet domov	345	361	344	342

Zdroj: Historický lexikon obcí (ŠÚ SR)

**Náznaky zlepšujúcich sa tendencií v populačnom raste nie sú spôsobené prirodzeným rastom, ale prisťahovaním sa mladých obyvateľov.** Počet novonarodených detí v obci nestačí pokryť počet zomretých (úhrnom za roky 1997 – 2002 v pomere 123:253), avšak na druhej strane počet prisťahovaných prevyšuje počet vystťahovaných (úhrnom za roky 1997 – 2002 v pomere 320:127).

Zaujímavá z hľadiska miestneho hospodárstva je dynamika prírastkov obyvateľstva v jednotlivých vekových kategóriách. **Kým počet obyvateľov v poproduktívnom veku zaznamenával v posledných rokoch klesajúci trend, počet obyvateľov v produktívnom ako aj predproduktívnom veku mierne pribúda.** Pri pokračovaní tohto trendu existuje predpoklad zlepšovania podielu ekonomicky aktívnych osôb v obci.

#### tabuľka 3

##### Počet obyvateľov k 31.12. spolu v obci Beckov v širšom kontexte v rokoch 1997-2002

	1997	1998	1999	2000	2001	2002
obec Beckov	1 380	1 386	1 390	1 378	1 362	1 377
okres Nové Mesto nad Váhom	64 128	63 998	63 922	63 788	63 452	63 265
Trenčiansky kraj	610 349	609 739	609 288	608 786	604 917	603 494
SR	5 387 650	5 393 382	5 398 657	5 402 547	5 378 951	5 379 161

Zdroj: ŠÚ SR (MOŠ/MIS)



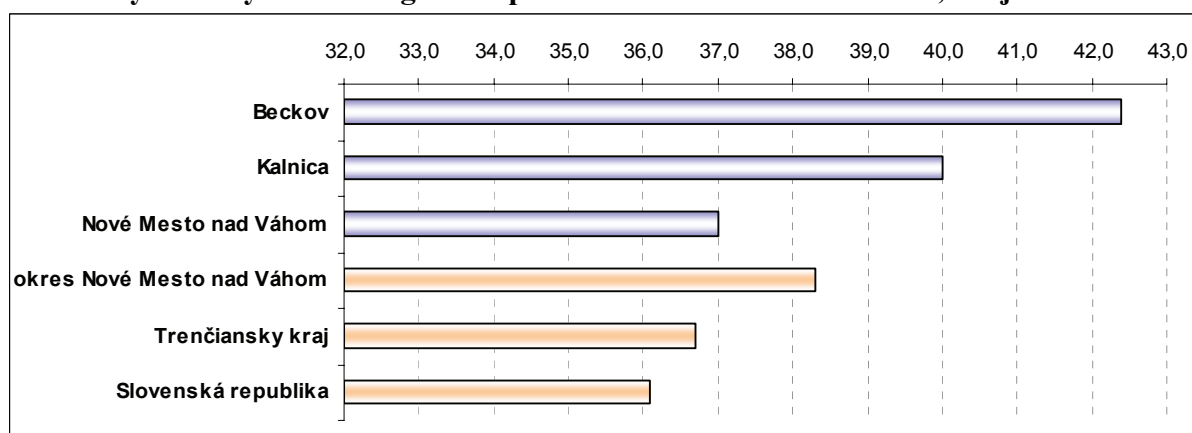
**tabuľka 4****Demografické štatistiky vývoja obyvateľov v obci Beckov v rokoch 1997 – 2002**

	1997	1998	1999	2000	2001	2002
Počet obyvateľov celkom	1 380	1 386	1 390	1 378	1 362	1 377
Počet živonarodených	16	16	14	5	10	10
Počet zomretých	43	50	33	49	49	29
Počet prisťahovaných spolu	48	47	53	40	75	57
Počet vysťahovaných spolu	14	17	21	17	35	23
Rozdiel medzi počtom prisťahovaných a vysťahovaných spolu	34	30	32	23	40	34
Počet obyvateľov v predproduktívnom veku (0-14)	227	225	233	227	227	232
Počet obyvateľov v produktívnom veku (15-59) muži (15-54) ženy	732	742	735	728	728	746
Počet obyvateľov v poproduktívnom veku (60+ muži, 55+ ženy)	421	419	422	423	407	399

Zdroj: ŠÚ SR (MOŠ/MIS)

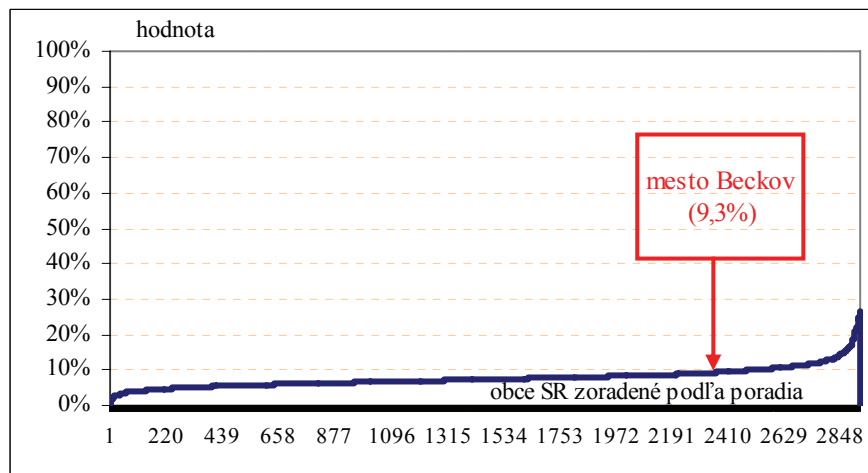
### Napriek prisťahovaniu mladých ľudí je priemerný vek obyvateľstva stále vysoký vďaka dlhodobým trendom prirodzeného úbytku

Trend sťahovania sa mladých obyvateľov do obce Beckov ešte stále nestačí zvrátiť skutočnosť nadpriemerne vysokého priemerného veku nielen v obci Beckov, ale aj v celom mikroregióne (graf 2), s čím je spojený nepriaznivý pomer obyvateľstva v poproduktívnom veku (graf 3). Táto skutočnosť má vďaka vysokému počtu „živených“, ktorí pripadajú na „živiteľov“ nepriaznivý dopad na miestnu ekonomiku. Vďaka nízkym podielom detí by sa uvedený trend mohol ešte viac prehľbovať, pokiaľ nebude aj naďalej kompenzovaný prisťahovávaním sa mladých ľudí.

**graf 2****Priemerný vek obyvateľov regiónu v porovnaní so situáciou v okrese, kraji a SR.**

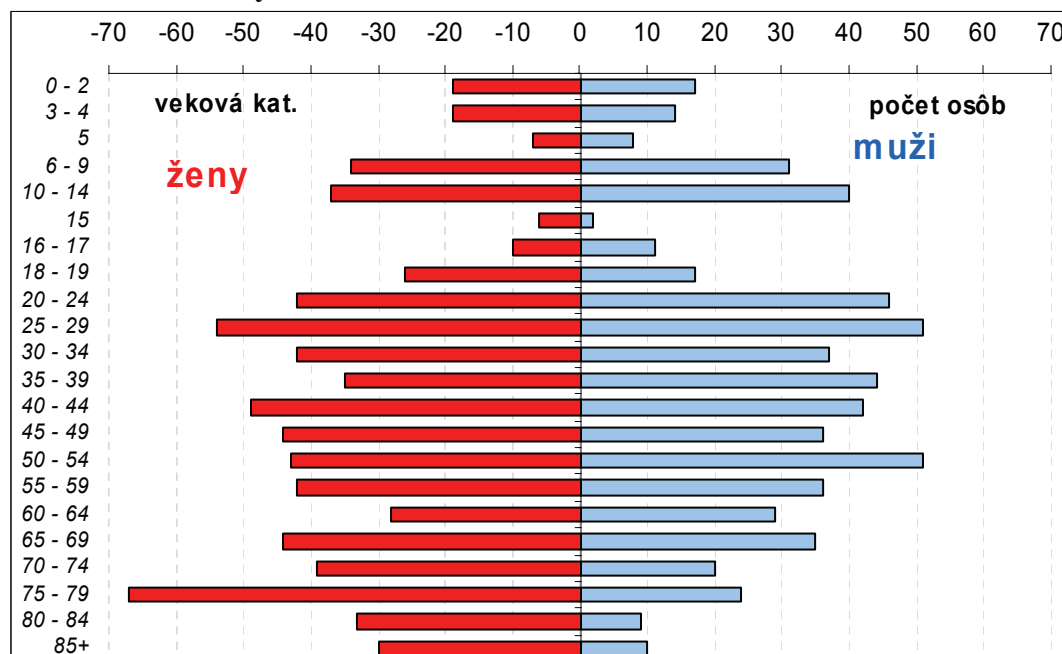
Zdroj: SODB 2001; graf M.E.S.A.10 – MunicipalPerformance

**graf 3**  
**podiel obyvateľstva v poproduktívnom veku v obciach Slovenska a v obci Beckov v roku 2001**



Ako ukazuje graf 4, najsilnejšou vekovou kategóriou v obci Beckov sú ženy vo veku 75-79 rokov.

**graf 4**  
**“Strom života“ obyvateľov obce Beckov v roku 2001**



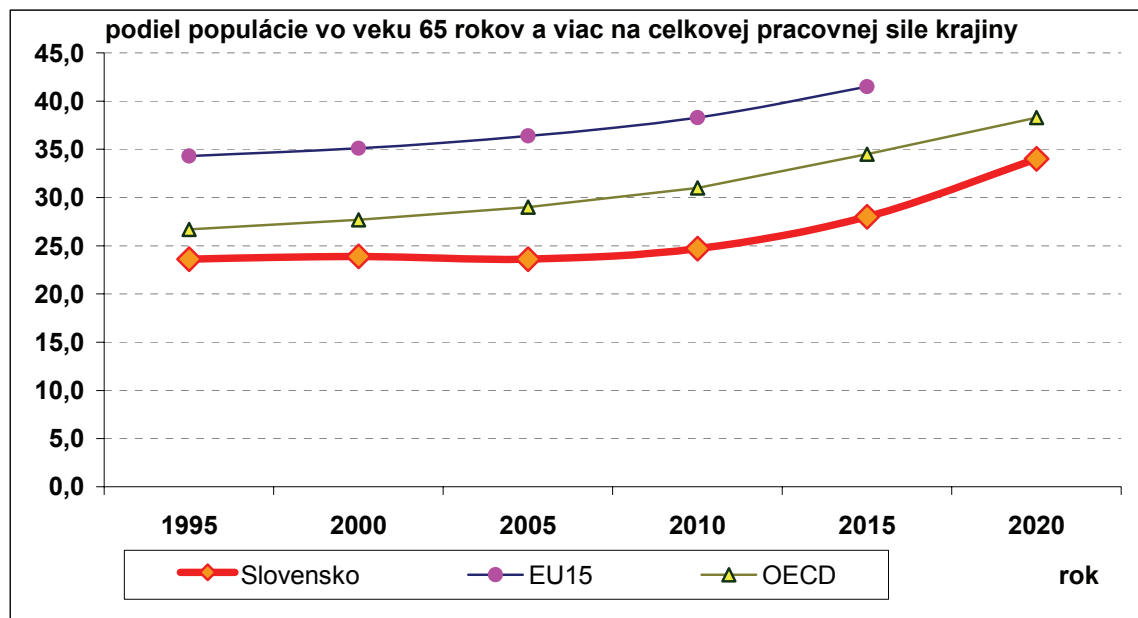
Zdroj: Sčítanie osôb, domov a bytov v roku 2001, graf M.E.S.A.10

Starnutie obyvateľstva nie je len celoslovenský problém, ale predovšetkým problém rozvinutých krajín Európy. V krajinách OECD sa zvykne vykazovať ako tzv. „pomer závislosti“, čo je pomer obyvateľstva vo veku 65 a viac rokov na celkovej pracovnej sile krajiny. Ako ukazuje graf 5, už dnes je tento pomer veľmi vysoký a podľa predpovedí bude naďalej stúpať. Podobné trendy majú negatívne dopady na verejné a súkromné výdavky na dôchodkové zabezpečenie a na zdravotníctvo, ako aj na celkový hospodársky rast a na životnú úroveň. Z grafu je taktiež zrejmé, že v porovnaní s krajinami OECD a EU15 je naša krajina na tom relatívne lepšie. Ide však o vplyv vysokého prirodzeného prírastku na severe (Orava) a východe (Spiš, okolie Košíc, okres Vranou nad Topľou) Slovenska. Okres Nové Mesto nad

Váhom patrí medzi okresy s pomerne intenzívnym „vymieraním“ obyvateľstva. S prirodzeným úbytkom 2,69 na 1000 obyvateľov v roku 2003 sa umiestnilo na 17. mieste spomedzi 79 okresov SR.

#### graf 5

**Pomer závislosti na Slovensku, v krajinách EU a OECD od roku 1995 a predpoveď do roku 2020**



Zdroj: OECD FactBook, graf M.E.S.A.10

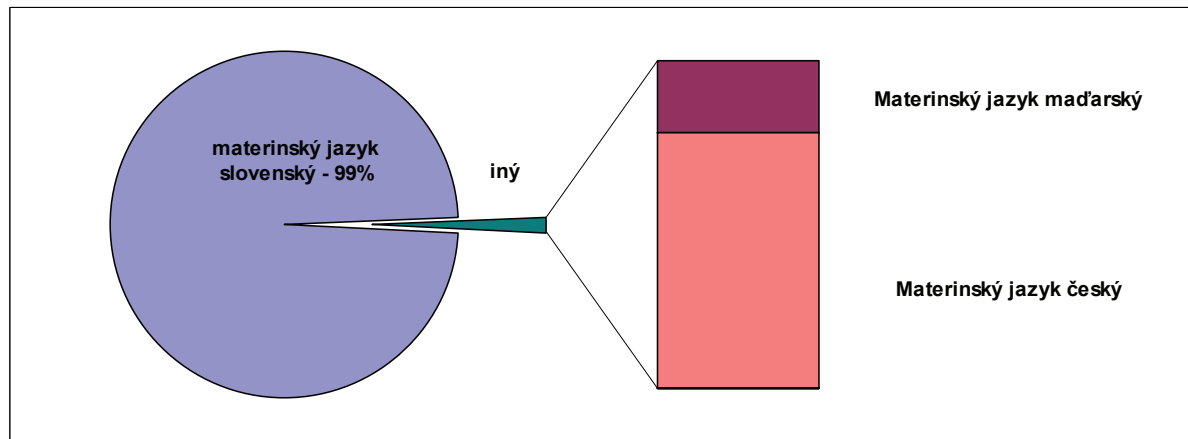
#### Obec Beckov je etnicky homogénna, prevládajú dve náboženské orientácie

V Obci Beckov nie je predpoklad výraznejších etnických konfliktov, keďže až 99% obyvateľov v obci je slovenskej národnosti. Lokálne minority tvoria jedenásti obyvatelia českej národnosti a traja obyvatelia maďarskej národnosti (graf 6).

Z hľadiska náboženskej orientácie je situácia rozdielna. Najvplyvnejším náboženstvom v obci je katolícka cirkev, ku ktorej sa formálne hlási 70% obyvateľstva. K evanjelickej cirkvi augsburského vyznania sa hlási 23%. Zvyšných 7% obyvateľov je bez vyznania alebo nezistených.

#### graf 6

**Podiel obyvateľov podľa materinského jazyka**



Zdroj: Sčítanie obyvateľov, domov a bytov 2001, prepočty, graf M.E.S.A.10

## Vzdelanie

Pre posúdenie vzdelanostnej kvality pracovnej sily z hľadiska konkurencieschopnosti z globálneho hľadiska je dôležité poznanie odpovedí na tieto otázky:

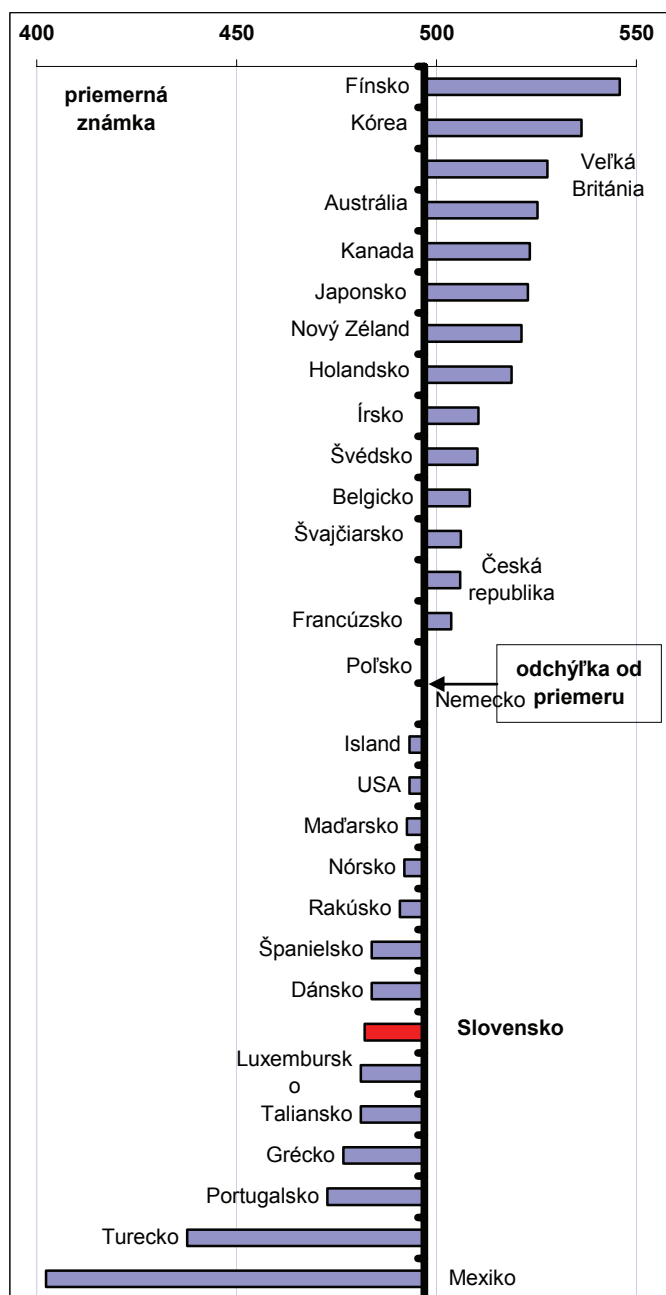
- Aká je celková úroveň školstva v danej krajine v porovnaní s inými krajinami?
- Aká je úroveň dosiahnutého vzdelania obyvateľov obce (mikroregiónu)?
- Aká je dostupnosť vzdelania obce (mikroregiónu)?

### Celoslovenský systém školstva je z hľadiska krajín OECD na podpriemernej úrovni

Najmä v poslednom období, po vstupe Slovenska do Európskej únie, je čoraz dôležitejšie z hľadiska konkurencieschopnosti pozerat' sa na celkovú úroveň školstva v danej krajine v porovnaní s možnosťami v zahraničí.

Skúmaním, ako efektívne školské systémy v jednotlivých krajinách zabezpečujú svojim absolventom solidnú úroveň zručností a vedomostí potrebných pre ich ďalšie uplatnenie v profesionálnom živote, sa zaoberá program OECD pre hodnotenie medzinárodných študentov (PISA – *Programme for International Student Assessment*). Hodnotenie spočíva v špeciálnych testoch čerstvých absolventov povinnej školskej dochádzky - t.j. vo veku 15 rokov. Hodnotia sa zručnosti a vedomosti v oblasti matematiky, schopnosti využitia vedeckých poznatkov v praxi ako aj schopnosti prijímania a využitia čítaného textu v rôznych interdisciplinárnych odvetviach. Výsledky vo forme priemerov OECD uvádza graf 7. Slovenský systém školstva je z hľadiska krajín OECD na podpriemernej úrovni. **Zaostávame najmä v schopnosti zapamätať si a interpretovať prečítané materiály**, kde naši študenti dosahujú v testoch priemerne 469 bodov. Študenti

**graf 7**  
Kvalita systému školstva v krajinách OECD (odchýlka od priemeru) v roku 2003 podľa hodnotenia PISA



Zdroj: OECD FactBook, graf, prepočty M.E.S.A.10

v krajinách OECD dosahujú priemerne 494 bodov. Náš systém školstva v oblasti prírodných vied je na tom o niečo lepšie, avšak v schopnosti spracovania a využitia vedeckých faktov dosahujeme len priemernú úroveň (495 bodov oproti priemeru OECD 500).

### Úroveň dosiahnutého vzdelania je z hľadiska Slovenska podpriemerná, napriek nie najhorším možnostiam

Pracovná sila s najvyšším ukončeným vzdelaním je spravidla koncentrovaná do väčších miest. Výnimkou nie je ani obec Beckov a jeho okolie. Hoci priemerný celoslovenský podiel vysokoškolsky vzdelaných je okolo 10%, v obci Beckov je to len 6%. O niečo lepšie sú na tom obyvatelia v sedem kilometrov vzdialenom Novom meste nad Váhom (12,4%). Pre porovnanie s hodnotami SR má však najvyššiu vypovedaciu hodnotu úroveň vysokoškolsky vzdelaných v okrese Nové Mesto nad Váhom, ktorá dosahuje podpriemerné hodnoty (7,9%). Podpriemernú úroveň vysokoškolsky vzdelaných obyvateľov dosahuje aj Trenčiansky kraj (8,6%)

#### tabuľka 5

#### Najvyššie ukončené vzdelanie v obci Beckov v širšom kontexte

	Beckov	Kalnica	Nové Mesto nad Váhom	okres Nové Mesto nad Váhom	Trenčiansky kraj	Slovenská republika
Základné	27,6%	29,5%	18,7%	24,6%	23,3%	26,4%
Učňovské (bez maturity)	31,8%	33,3%	25,1%	28,1%	28,1%	24,7%
Stredné odborné (bez maturity)	5,6%	2,5%	3,1%	5,0%	5,1%	4,7%
Úplné stredné učňovské (s maturitou)	7,2%	9,3%	7,8%	7,3%	7,2%	5,9%
Úplné stredné odborné (s maturitou)	16,6%	16,1%	22,8%	19,6%	20,2%	19,7%
Úplné stredné všeobecné	3,7%	2,6%	6,7%	4,9%	4,8%	5,9%
Vyššie	0,2%	0,2%	0,7%	0,5%	0,5%	0,6%
Vysokoškolské bakalárske	0,4%	0,4%	0,6%	0,4%	0,5%	0,4%
Vysokoškolské magisterské, inžinierske, doktorské	5,5%	3,7%	11,3%	7,3%	7,9%	8,9%
Vysokoškolské doktorandské	0,1%	0,2%	0,5%	0,2%	0,2%	0,5%
<b>Vysokoškolské spolu</b>	<b>6,0%</b>	<b>4,3%</b>	<b>12,4%</b>	<b>7,9%</b>	<b>8,6%</b>	<b>9,8%</b>
Vysokoškolské podľa zamerania:						
- univerzitné	2,3%	1,7%	5,4%	3,3%	3,6%	4,3%
- technické	1,2%	0,8%	3,5%	2,4%	2,6%	2,7%
- ekonomické	1,1%	0,2%	1,9%	1,1%	1,4%	1,5%
- poľnohospodárske	0,7%	0,9%	0,7%	0,6%	0,6%	0,7%
- ostatné	0,6%	0,6%	0,8%	0,5%	0,5%	0,6%
Ostatní bez udania školského vzdelania	0,7%	2,0%	2,5%	1,7%	1,9%	2,0%
Ostatní bez školského vzdelania	0,6%	0,2%	0,2%	0,4%	0,2%	0,4%

Zdroj: Sčítanie osôb, domov a bytov v roku 2001, tabuľka M.E.S.A.10

Poznámka: podiel na obyvateľoch nad 16 rokov

**Hoci v obci Beckov ani v Novom Meste nad Váhom sa nenachádzajú žiadne možnosti vysokoškolského štúdia, v pomerne dostupnom okolí sa nachádza širšia škála možností.** V okruhu dostupnosti do 50 kilometrov (ktorý podľa teórií dennej dochádzky možno hodnotiť ako dostupný) je pre obyvateľov Beckova k dispozícii Trenčianska univerzita A. Dubčeka, v rámci ktorej študenti majú na výber fakulty špeciálnej techniky, mechatroniky, sociálno-ekonomických vzťahov. Okrem toho sa v meste Trenčín nachádza aj Fakulta manažmentu na

Vysokej škole manažmentu v Trenčíne. Vzdialenosť medzi Beckovom a mestom Trenčín je približne dvadsať kilometrov.

Na hranici dostupnosti (56 kilometrov) sa nachádza Fakulta priemyselných technológií Trenčianskej univerzity ako aj Strojnícka fakulta Žilinskej univerzity v Považskej Bystrici (60 kilometrov). Na hranici dostupnosti je aj známe univerzitné mesto Trnava (60 km), ktoré záujemcom o vysokoškolské vzdelanie ponúka Trnavskú univerzitu (fakulta humanistiky, pedagogická fakulta, fakulta zdravotníctva a sociálnej práce, právnická fakulta) a Univerzitu sv. Cyrila a Metoda (fakulta prírodných vied, filozofická fakulta, fakulta masmediálnej komunikácie). O štúdium technického smeru v Trnave majú mladí ľudia uchádzať sa na tamojšej pobočke Materiálovotechnickej fakulte Slovenskej technickej univerzity.

Obraz o miere, v akej obyvatelia Beckova využívajú školské zariadenia, je možné získať z údajov dochádzky obyvateľov z posledného sčítania ľudu. **Z obce Beckov študovalo na vysokej škole v roku 2001 len 13 študentov**, z čoho štyria študovali v Bratislave a dvaja v Trenčíne.

**Stredoškolské štúdium je oveľa viac obľúbenejšie v blízkej vzdialenosti** ako štúdiom na vysokých školách. Z 25 študentov stredných škôl až 16 študuje v neďalekom Novom meste nad Váhom, 5 študentov stredných škôl študuje v Trenčíne a len jediný v Bratislave. Je to možné vysvetliť aj blízkosťou samotných stredných škôl. Len v Novom meste nad Váhom sa nachádza Gymnázium M.R.Štefánika, Gymnázium sv. Jozefa, Združená stredná škola obchodu a služieb a Stredné odborné učilište Potravinárske a poľnohospodárske. Mimo toho je v okruhu do 20 kilometrov dostupných 16 stredoškolských zariadení v meste Trenčín a v obci Stará Turá. V dostupnosti do 30 kilometrov majú občania Beckova možnosť študovať na stredných školách viacerých miest a obcí ako Piešťany, Vrbové, Trenčianske Teplice, Trenčianska Teplá a Nová Dubnica.

## **Životná úroveň**

---

Životná úroveň obyvateľstva zahŕňa široký komplex atribútov počnúc od schopnosti zabezpečiť základné materiálne potreby cez kvalitu bývania, zdravotný stav, bezprostredné a širšie životné prostredie, dostupnosť služieb, atraktívne možnosti uplatnenia sa či už v pracovnom alebo mimopracovnom čase, a v neposlednom rade aj absencia stresu alebo existencia dostatočného množstva voľného času. Keďže o mnohých aspektoch životnej úrovne pojednávame v iných častiach tejto štúdie, na tomto mieste budeme skúmať len najhrubší materiálny aspekt spojený s bezprostredným rizikom chudoby.

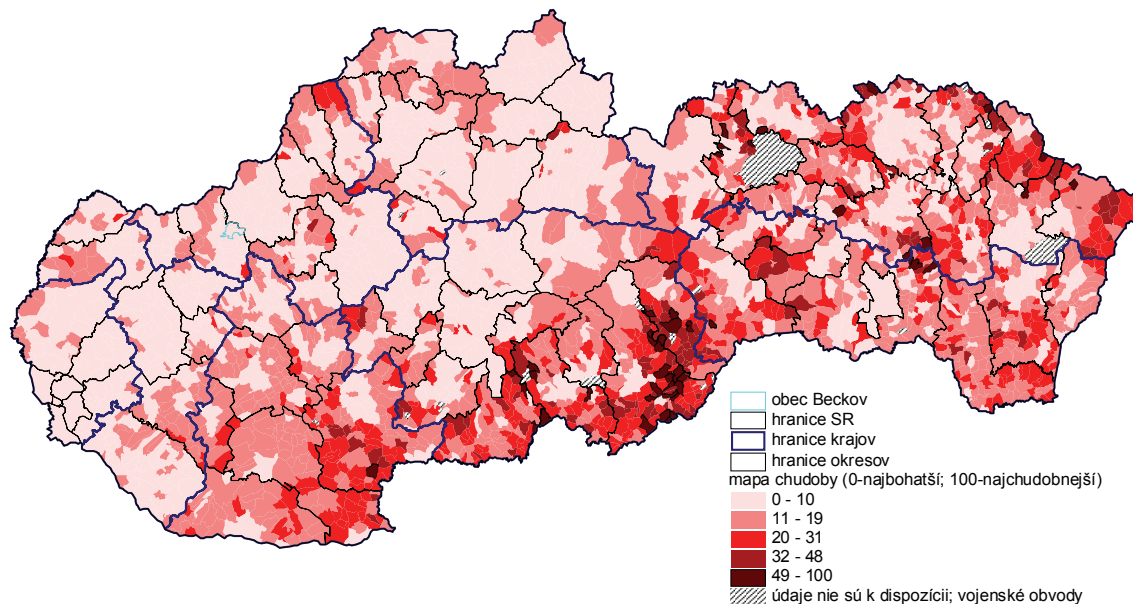
### **Hoci riziko chudoby nie je vysoké, obyvatelia v obci nepatria medzi bohatých**

Prostredníctvom údajov z najnovšieho Mikrocenza z roku 2004, ktorý mapuje sociálnu situáciu 20 000 domácností v mestách a obciach SR, výsledkov zo sčítania ľudu, a matematicko-štatistických metód pre potreby Svetovej banky vyvinula M.E.S.A.10 regionálny model chudoby na úrovni obcí. Ide o model, hodnotiaci mestá a obce SR podľa miery pravdepodobnosti, pri ktorej je chudoba ich obyvateľov spôsobená prevažne skutočnosťou, že žijú v zaostalom meste alebo obci. Výsledky uvádzame v dvoch mapách (mapa 2, mapa 3). Kým prvá mapa viac zodpovedá skutočnosti, v druhej sme zvýšili kontrast aby boli zreteľnejšie malé rozdiely. Výsledky v oboch prípadoch sú jednoznačné – **beckovský región** spolu s okolím **nepatrí medzi regióny, kde by hrozilo riziko chudoby**. Ak aj v mikroregióne existujú chudobné domácnosti, ich chudoba nie je spôsobená miestom ich bývania.

---

## mapa 2

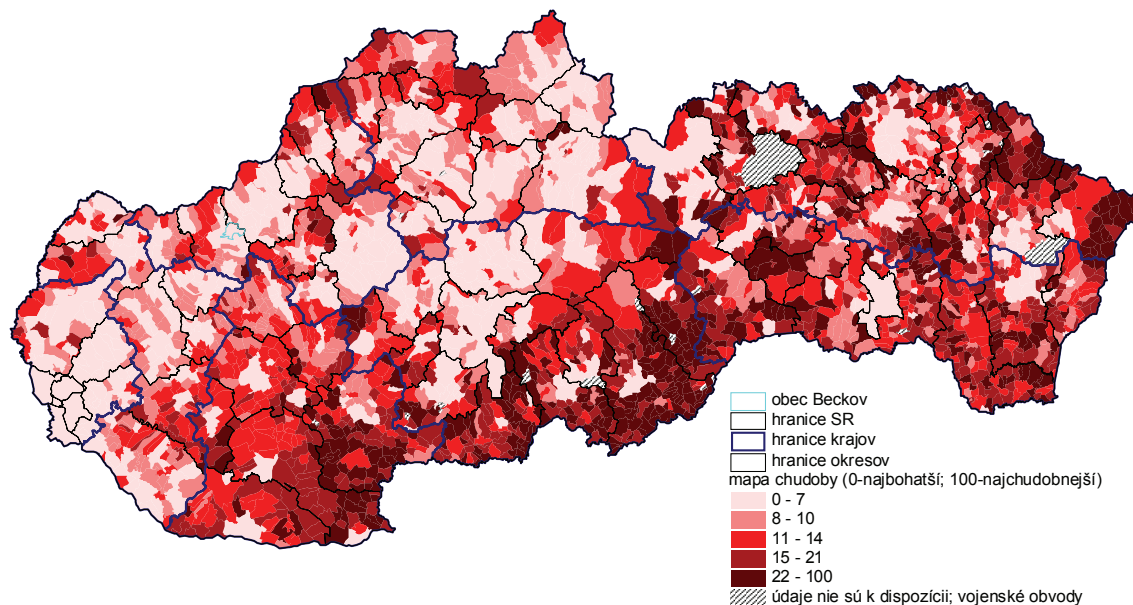
Miera chudoby v obciach SR zobrazená pomocou prirodzených zlomov v roku 2004



Zdroj: model chudoby M.E.S.A.10

## mapa 3

Miera chudoby v regiónoch SR zobrazená prostredníctvom kvantilov v roku 2004



Zdroj: model chudoby M.E.S.A.10

Je potrebné si uvedomiť, že kataster obce Beckov leží na samom okraji tohto **bezrizikového regiónu** (pozri mapy). Nepriaznivé sú aj parametre vybavenosti domácností ako chýbajúca kanalizácia či podpriemerná výbava „luxusnými statkami“ (pozri kapitolu o bývaní). Z uvedeného vyplýva, že **nízke riziko chudoby v obci môže existovať predovšetkým vďaka dobrým podmienkam v možnosti získania zamestnania** v bohatom regióne považskej osi, v rámci ktorého má predmetná obec marginálne postavenie.

## Zdravotný stav obyvateľstva

### Pri celkovo zlej situácii v SR sú podmienky pre zdravotný stav v Beckove nadpriemerne dobré

Zdravie človeka je ovplyvňované štyrmi faktormi (zdravotný systém, životné prostredie, genetika a životný štýl<sup>1</sup>).

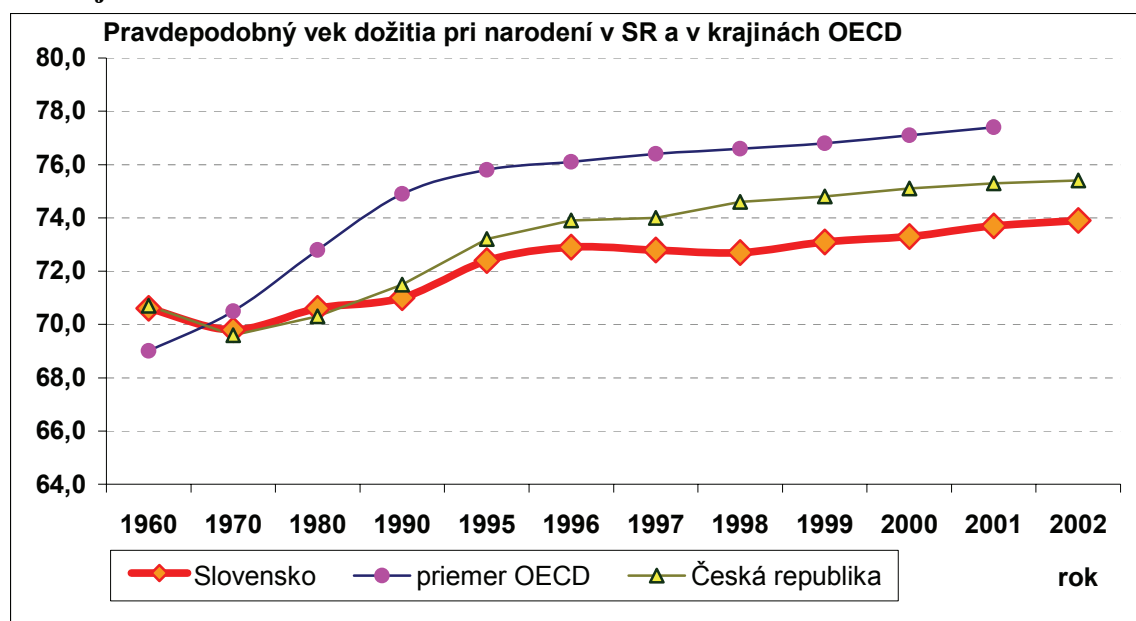
Syntetickým ukazovateľom úrovne životných podmienok obyvateľstva a úmrtnostných pomerov je pravdepodobná dĺžka života pri narodení, t.j. nádej na dožitie určitého veku. Ide o sociálny ukazovateľ trvalo udržateľného rozvoja a vyjadruje priemernú predpokladanú dĺžku života novorodenca, danú súčasnými vekovo špecifickými rizikami úmrtnosti.

U mužov sa v krajinách OECD v súčasnosti pravdepodobná dĺžka života pohybuje od 66,2 rokov v Turecku až po 78,5 rokov na Islande. Je všeobecne známe, že ženy sa dožívajú vyššieho veku. Ich stredná dĺžka života sa v krajinách OECD pohybuje od 70,9 v Turecku až po 85,2 v Japonsku.

**Slovensko patrí dlhodobo medzi krajiny, kde sa obyvatelia dožívajú najnižšieho veku.** Zaujímavá je skutočnosť, že situácia sa oproti ostatným krajinám, ktoré sú dnes členmi OECD, začala rapidne zhoršovať až v šesťdesiatich rokoch, kedy sme boli jedni z najlepších. Naše hodnoty sú výrazne horšie aj ako hodnoty v Českej republike (graf 8). Horšie ako Slovensko je na tom iba Maďarsko a Turecko.

#### graf 8

#### Vývoj pravdepodobnej dĺžky života pri narodení na Slovensku, v Českej republike a v krajinách OECD od roku 1960



Zdroj: OECD FactBook, graf M.E.S.A.10

Treba zdôrazniť, že index dožitia nie je jediným nepriaznivým ukazovateľom, v ktorom zaostávame v porovnaní s európskymi krajinami. Slovensko sa úspešne umiestnilo na najvyšších priečkach aj v kategórii obezity občanov (predbehli nás len Veľká Británia, Mexiko a Spojené Štáty), a nezaostáva ani v kategórii novorodeneckej úmrtnosti (tretie

<sup>1</sup> Marc Lalonde, 80. roky



najhoršie miesto za Mexikom a Tureckom, hoci náskok medzi týmito dvoma krajinami a zbytkom OECD je extrémne veľký).

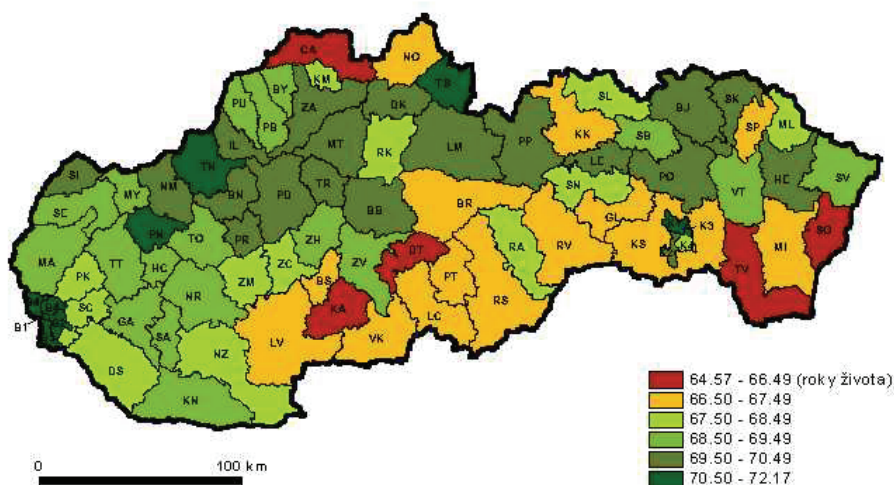
Čiastočnú odpoveď na príčiny negatívneho trendu v predčasnej úmrtnosti nám môže objasniť pohľad na regionálne rozdiely strednej dĺžky života v rámci Slovenska (mapa 4, mapa 5). Celkovo vyššiu nádej na dožitie majú muži a ženy v regiónoch, kde je nízke riziko chudoby. Ďalším faktorom je zdravé, lesnaté prostredie. Svoju úlohu tu môžu zohrávať aj koncentrácie marginalizovaných skupín (predovšetkým u rómskej populácii), o ktorých je známe, že sa dožívajú nižšieho veku.

V obci Beckov a jej okolí neplatí ani jeden z vyššie uvedených faktorov, ktoré by znižovali očakávaný vek dožitia. Aj preto **okres Nové Mesto nad Váhom patrí medzi okresy, kde sa obyvatelia dožívajú relatívne vysokého veku**. V rokoch 1996-2000<sup>2</sup> sa spomedzi 79 okresov SR strednou dĺžkou zaradil na 25 miesto.

Výhodou **ukazovateľa** a očakávanej **dĺžky života** je skutočnosť, že **by nemal byť ovplyvnený vekom obyvateľstva**, ako napríklad samotné ukazovatele počtov zomretých alebo príčin úmrtia. Vyjadruje, koľko rokov sa s najvyššou pravdepodobnosťou dožije novorodenec, ktorý sa v regióne práve narodil.

#### mapa 4

#### Stredná dĺžka života mužov pri narodení v okresoch SR v období rokov 1996 - 2000

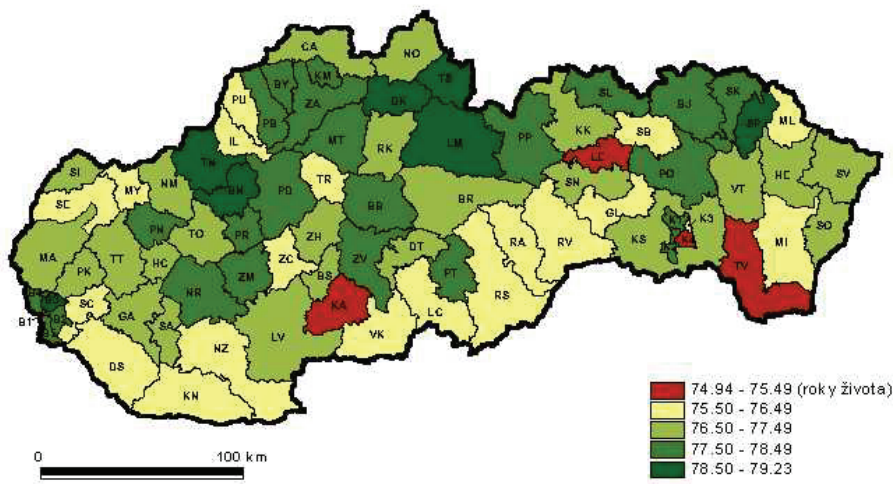


Zdroj: ŠÚ SR, 2003

<sup>2</sup> Stredná dĺžka života sa počíta za dlhšie obdobie, aby sa eliminovali ročné výkyvy v počte zomretých. Obdobím pre krajské štatistiky je 1998 – 2000 a pre okresné štatistiky 1996 – 2000.

**mapa 5**

**Stredná dĺžka života žien pri narodení v okresoch SR v období rokov 1996 - 2000**



Zdroj: ŠÚ SR, 2003

## Bývanie

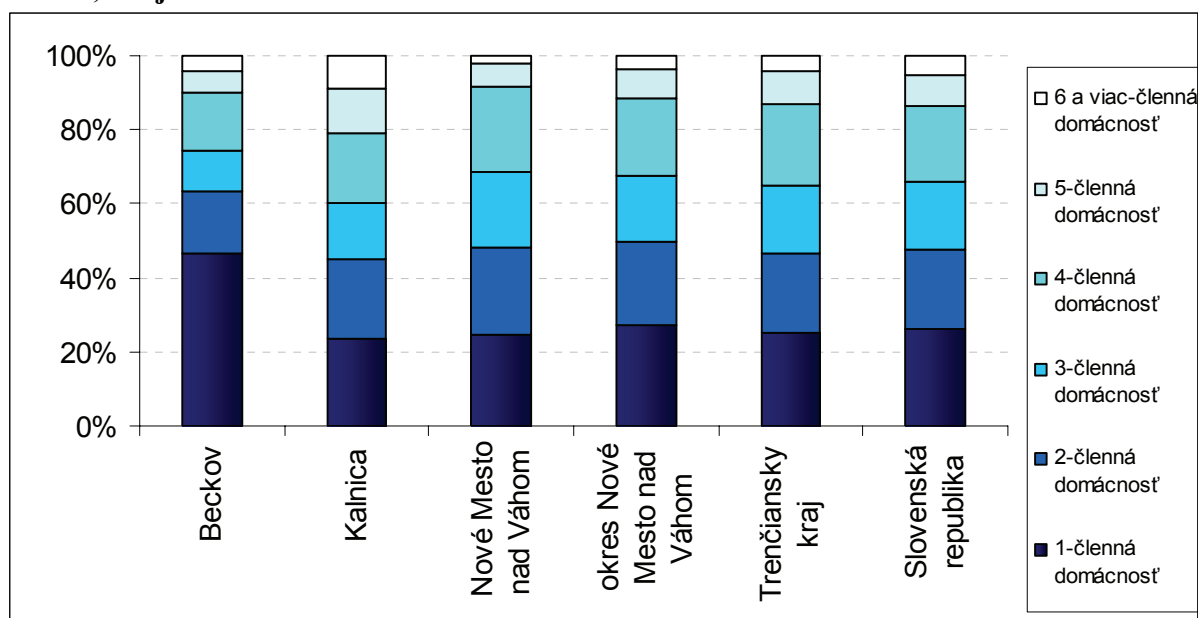
### Štruktúra domácností

Oproti okolitým obciam ako aj celoslovenskému priemeru len veľmi málo samostatne zarábajúcich jednotlivcov (rodín) býva vo vlastných domoch/bytoch, príčinou sú viacgeneračné domy a finančné limity

Nepriaznivé trendy v reprodukčnej schopnosti obyvateľstva (pozri časť o demografii) sa prejavujú aj v prevládajúcich počtoch malých, bezdetných rodín alebo dospelých jednotlivcov. Pre obec Beckov to platí dvojnásobne: v obci je takmer 50% jednočlenných samostatne hospodáriacich domácností, pričom na celom Slovensku podobných domácností je len približne 26% (graf 9).

#### graf 9

Štruktúra samostatne hospodáriacich domácností v regióne ich porovnanie v rámci okresu, kraja a SR v roku 2001



Zdroj: Sčítanie obyvateľov, domov a bytov 2001, prepočty, graf M.E.S.A.10

Treba zdôrazniť, že nejde o počet bytových domácností, ale samostatne hospodáriacich, t.j. ekonomických jednotiek, ktoré zdieľajú spoločné náklady domácnosti. V jednom „viacgeneračnom“ dome môže bývať viacero samostatne hospodáriacich domácností. Príkladom je ekonomicky činné dieťa bývajúce so svojimi rodičmi. **Ak by sme sa pozreli na veľkostnú štruktúru počtov bytových domácností** (kde aj viacgeneračné rodiny sa pokladajú za jednu domácnosť), **rozdiel medzi Beckovom a celoslovenskými hodnotami by už nebol taký veľký** (19,9% v Beckove oproti 19,3% v SR). Priemerný počet osôb v bytových domácnostiach (vrátane bytov v rodinných domoch) v Beckove je dokonca o niečo vyšší ako priemerne na Slovensku (tabuľka 6).

Príčiny odlišných záverov z pohľadu bytových a samostatne hospodáriacich domácností vysvetľuje skutočnosť, že nie vždy sú voľné byty (či už v rodinných domoch alebo bytových) pre osoby k dispozícii alebo finančne dostupné. Na vidieku, ako aj v obci, tak isto môžu platiť rôzne vzorce správania sa, a svoju úlohu tu môžu hrať aj rozdielne možnosti v rodinných

domoch na vidieku a menších, tzv. „panelákových bytoch“ v mestách. V každom prípade môže byť zaujímavý ukazovateľ vypovedajúci koľko domácností žije vo vlastnom byte (resp. dome) a koľko v cudzom (resp. „rodičovskom“). Tento ukazovateľ vypovedá v neprospech obce Beckov, a to i napriek skutočnosti, že okolité obce sú na tom nadpriemerne dobre (tabuľka 6)

tabuľka 6

**Priemerný počet členov v domácnostiach**

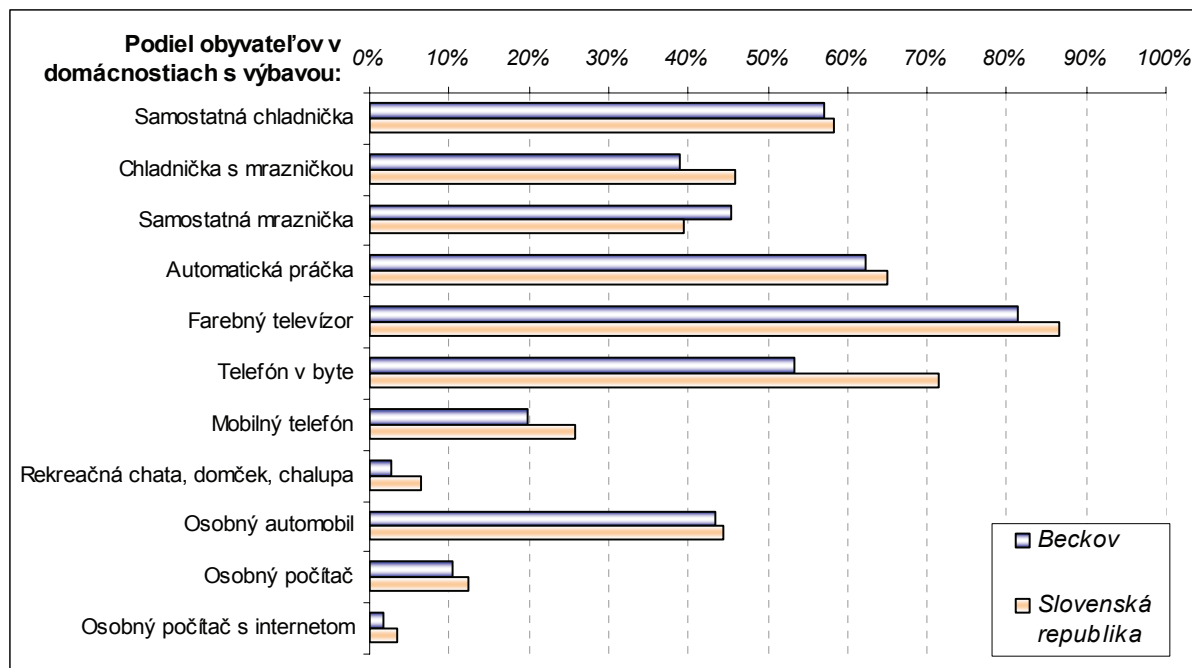
región	Beckov	Kalnica	Nové Mesto nad Váhom	okres Nové Mesto nad Váhom	Trenčiansky kraj	Slovenská republika
priemerný počet členov v domácnosti:						
bytovej	3,7	3,2	3,0	3,1	3,2	3,3
samostatne hospodáriacej	2,3	3,0	2,7	2,7	2,8	2,8
Podiel domácností s vlastným bývaním	62,1%	93,6%	90,5%	87,7%	88,4%	86,5%

Zdroj: Sčítanie obyvateľov, domov a bytov 2001, prepočty, M.E.S.A.10

**Vybavenosť domácností je podpriemerná**

Nasledujúce údaje nám napovedajú, že hlavnou príčinou, prečo tak málo Beckovčanov býva vo vlastnom dome či byte, môže byť ich ekonomická situácia alebo šetrnosť. Hoci, ako sme sa dozvedeli v časti o životnej úrovni, títo obyvatelia nie sú bezprostredne ohrození rizikom materiálnej chudoby, **indikátory vybavenosti domácností svedčia o ich podpriemernej životnej úrovni z pohľadu schopnosti dovoliť si luxus.**

graf 10

**Vybavenie domácností v obci Beckov v roku 2001**

Zdroj: Sčítanie obyvateľov, domov a bytov 2001, prepočty, graf M.E.S.A.10

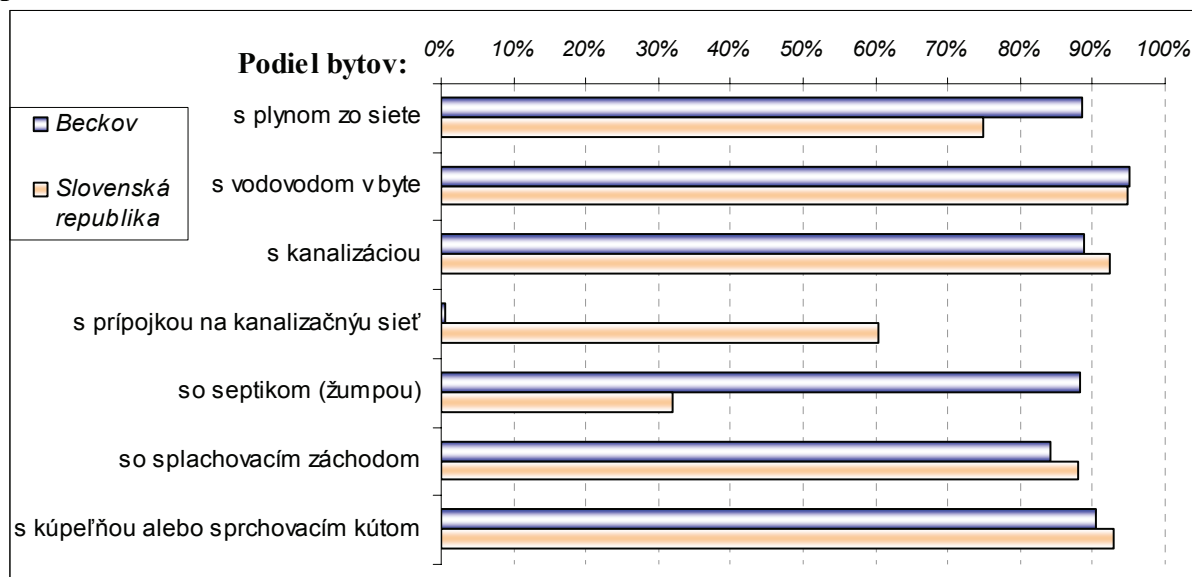
Podpriemerná je vybavenosť domácností telefónom (či už ide o pevnú linku alebo mobilný telefón), osobným počítačom, rekreačnou chatou. O niečo menšie, aj keď stále pretrvávajúce rozdiely sú vo vybavenosti farebným televízorom a automatickou pračkou. Zaujímavou je skutočnosť, že Beckovčania preferujú samostatnú mrazničku, čo je jediná vymoženosť, v čom

je ich výbava v rámci Slovenska nadpriemerná. V tejto súvislosti sa nemôžeme ubrániť obrazu nadpriemerného „mrazenia“ potravín v snahe „ušetriť“ (graf 10).

Neuspokojivá situácia je aj vo výbave obce základnou infraštruktúrou. **V obci nie je vybudovaná verejná kanalizačná sieť** (graf 11).

graf 11

### Infraštruktúrna vybavenosť bytov v obci Beckov v porovnaní s celoslovenským priemerom



Zdroj: Sčítanie obyvateľov, domov a bytov 2001, prepočty, graf M.E.S.A.10

Vzhľadom na charakter obce je pochopiteľné, že väčšina obyvateľov býva v rodinných domoch. Ich priemerný vek sa pohybuje okolo 43 rokov, čo je o 10% viac ako priemerný vek domu na Slovensku. Ide však prevažne o domy s nosným materiálom z kameňa alebo z tehál, ktoré sú známe pomerne vysokou životnosťou. Z pohľadu veľkosti bytu ide o byty podpriemerné v prepočtoch obytných plôch na jeden byt ako aj bývajúcu osobu (tabuľka 7).

tabuľka 7

### Základné ukazovatele bývania v rodinných domoch v obci Beckov v širšom kontexte

Región	Beckov	Kalnica	Nové Mesto nad Váhom	okres Nové Mesto nad Váhom	Trenčiansky kraj	Slovenská republika
počet domov	409	382	1 446	14 734	113 687	959 410
priemerný vek domu v rokoch	43,0	41,0	43,0	44,0	39,0	39,0
počet osôb na jeden byt	3,2	3,2	2,9	3,1	3,3	3,5
počet osôb na jednu obytnú miestnosť	0,9	0,9	0,8	0,9	0,9	0,9
priemerný počet:						
- m <sup>2</sup> obytnej plochy na 1 byt	61,5	61,3	68,5	62,0	63,9	68,8
- m <sup>2</sup> celkovej plochy na 1 byt	97,1	95,0	102,9	96,1	98,5	104,8
- m <sup>2</sup> obytnej plochy na 1 osobu	19,2	19,2	23,8	20,2	19,5	20,0
- obytných miestností na 1 byt	3,7	3,7	3,6	3,5	3,7	3,8

Zdroj: Sčítanie obyvateľov, domov a bytov 2001, prepočty, M.E.S.A.10

V obci existuje aj sedem bytových domov. Sú to nové byty s priemerným vekom 21 rokov, taktiež s materiálom nosných múrov z kameňa alebo pálených tehál. Na rozdiel od bytov v rodinných domoch, ide o veľké byty, s priemernou obytnou plochou 44,6 m<sup>2</sup> a s priemernou celkovou plochou 71,6 m<sup>2</sup> (tabuľka 8).

**tabuľka 8****Základné ukazovatele bývania v bytových domoch v obci Beckov v širšom kontexte**

<b>Región</b>	<b>Beckov</b>	<b>Kalnica</b>	<b>Nové Mesto nad Váhom</b>	<b>okres Nové Mesto nad Váhom</b>	<b>Trenčiansky kraj</b>	<b>Slovenská republika</b>
počet domov	7	5	500	835	8 113	61 995
priemerný vek domu v rokoch	21	26	33	31	31	31
počet osôb na jeden byt	3,4	3,5	2,9	3,0	3,0	2,9
počet osôb na jednu obytnú miestnosť	1,2	1,1	1,1	1,1	1,1	1,1
priemerný počet:						
- m <sup>2</sup> obytnej plochy na 1 byt	44,6	48,6	42,7	43,5	43,2	43,8
- m <sup>2</sup> celkovej plochy na 1 byt	71,6	68,7	62,1	63,1	62,7	63,4
- m <sup>2</sup> obytnej plochy na 1 osobu	13,3	13,7	14,5	14,4	14,3	14,9
- obytných miestností na 1 byt	2,9	3,2	2,7	2,7	2,6	2,7

Zdroj: Sčítanie obyvateľov, domov a bytov 2001, prepočty, M.E.S.A.10

## Trh práce

**Úroveň nezamestnanosti v obci je nadpriemerne dobrá z celoslovenského ale aj regionálneho hľadiska**

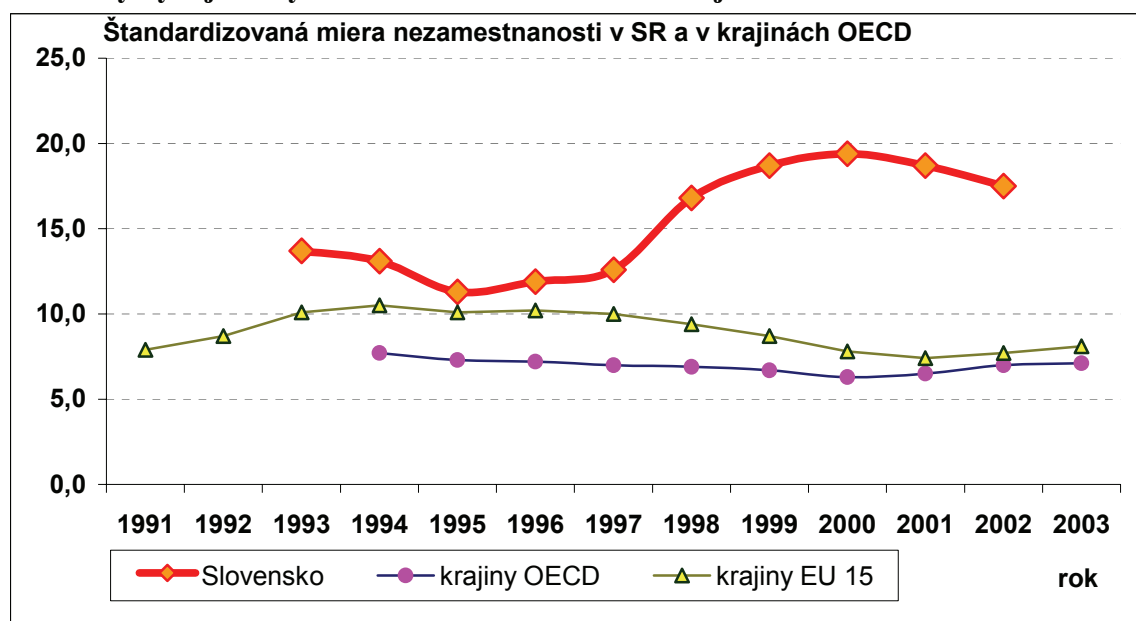
Miera nezamestnanosti je najjednoduchším a zároveň najvýstižnejším kritériom, pomocou ktorého je možné merať úroveň hospodárskeho rozvoja v regiónoch. Na Slovensku existujú tri spôsoby merania miery nezamestnanosti:

1. z výkazov evidovanej nezamestnanosti
2. podľa výberového zisťovania pracovných síl
3. prostredníctvom sčítania ľudu.

Najmenej nákladným spôsobom je zistiť nezamestnanosť z evidencie nezamestnaných. Jej nevýhodou je, že nezahŕňa tých nezamestnaných, ktorí z rozličných dôvodov boli vyradení z evidencie. Preto sa paralelne zisťuje aj miera nezamestnanosti z výberových zisťovaní, na reprezentatívnej vzorke obyvateľstva, ktorá je o niečo vyššia. Kým napríklad v roku 2004 priemerná miera evidovanej nezamestnanosti na Slovensku dosiahla 14,4%, miera nezamestnanosti z výberového zisťovania za rovnaké obdobie dosiahla 18,1%.

### graf 12

#### Dlhodobý vývoj miery nezamestnanosti v SR a v krajinách OECD



Zdroj: OECD FactBook, graf M.E.S.A.10

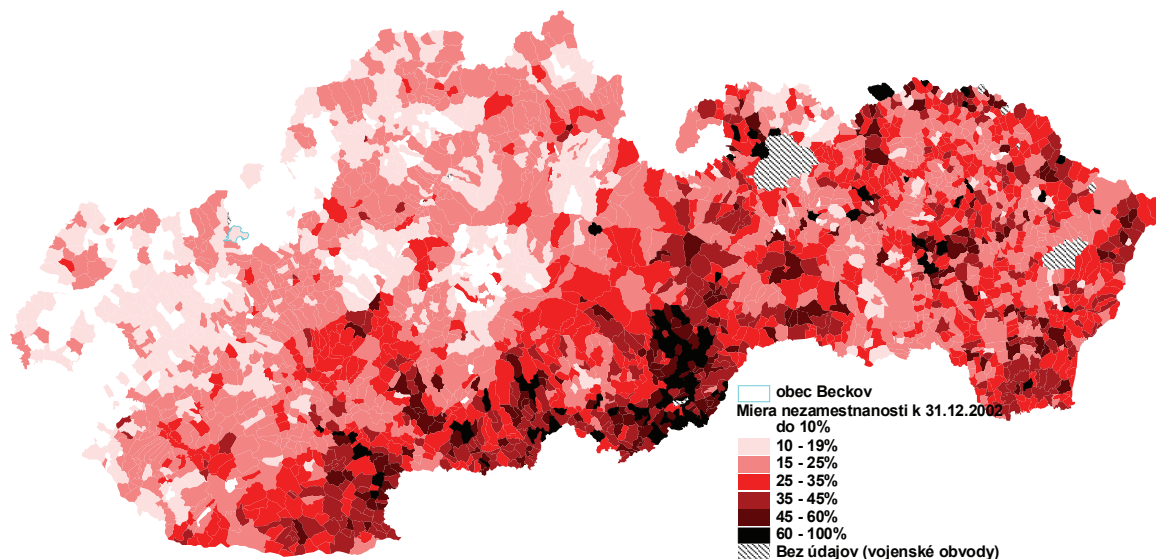
Na úrovni obcí existuje pravidelná mesačná štatistika len z evidovaných nezamestnaných. Reprezentatívna vzorka, z ktorej by bolo možné s nízkou štatistickou chybou odvodiť údaje za obce by musela byť veľmi veľká a teda predpokladala by nereálne vysoké finančné náklady. Na úrovni obcí je taktiež možné zistiť mieru nezamestnanosti prostredníctvom sčítania ľudu (t.j. cenzu), ktorý je však uskutočňovaný len jedenkrát za desať rokov. Nezávisle na tom, ktorú metodiku použijeme, zistíme výnimočne dobré postavenie v obci Beckov. Úroveň nezamestnanosti v obci je nielenže výrazne podpriemerná v rámci SR, ale aj v rámci kraja a okresu – vďaka jeho blízkosti k lokálnemu rozvojovému pólu, ktorým je Nové Mesto nad Váhom (tabuľka 9, tabuľka 1).

**tabuľka 9****Miera nezamestnanosti v obci Beckov v širšom kontexte**

	miera evidovanej nezamestnanosti k 31.12. 2001	miera nezamestnanosti podľa SODB 2001
obec Beckov	11,3%	11,7%
okres Nové Mesto nad Váhom	13,5%	14,5%
Trenčiansky kraj	11,7%	15,5%
Slovensko	18,3%	20,4%

Zdroj: Sčítanie obyvateľov, domov a bytov 2001, Generálne riaditeľstvo NÚP, prepočty, M.E.S.A.10

Positívny vplyv regionálneho postavenia – polohu regiónu na okraji jedného z najrozvinutejších pólův na Slovensku – považskej osi - dokumentuje aj mapa 6. Túto problematiku sme bližšie rozoberali aj v časti o životnej úrovni.

**mapa 6****Evidovaná miera nezamestnanosti v obciach SR a v obci Beckov k 31.12.2002**

Zdroj: generálne riaditeľstvo NÚP, ŠÚ SR, prepočty, mapa M.E.S.A.10

**V porovnaní s Európskym kontextom je nezamestnanosť vysoká, existujú rezervy na znížovanie**

Pri analýze rezerv a dlhodobých predpovedí vývoja regionálnej miery nezamestnanosti je vhodné pozerať sa na dlhodobý vývoj našich ekonomických partnerov, ku ktorým už dnes konvergujeme. Štandardizované porovnania miery nezamestnanosti pravidelne zverejňuje OECD. Z ich výsledkov je zrejme, že priemer krajín európskej pätnástky dlhodobo dosahuje úroveň okolo 7%, a k tejto úrovni sa v poslednom období začína blížiť aj nezamestnanosť v najrozvinutejších krajinách sveta – v krajinách OECD.

V tomto kontexte je 11-12 percentná miera nezamestnanosti v obci Beckov ešte stále príliš vysoká, hoci z celoslovenského hľadiska ide o dobrý výsledok. V ekonomických teóriách platí princíp pretekania investícií do oblastí s najvyšším potenciálom zhodnotenia. Z geografického hľadiska sú takýmito regiónmi nové členské krajiny EÚ vrátane Slovenska. Aj preto môžu tieto krajiny dosahovať vyšší ekonomický rast ako krajiny EÚ, kde naopak, sa v poslednom období v čoraz väčšej miere začína prejavovať recesia. Na Slovensku výsledky posledne uskutočnených ekonomických reforiem - najmä daňová reforma – znásobujú



atraktivitu tejto krajiny, čoho dôkazom je aj príliv zahraničných investícií v poslednom období. Priaznivá poloha obce Beckov v blízkosti rozvojových pólov spolu s nadštandardnou dopravnou infraštruktúrou bude s vysokou pravdepodobnosťou znamenať, že celoslovenské trendy budú pôsobiť aj lokálne.

### **Trend vývoja nezamestnanosti nebol do roku 2002 pozitívny, napriek priaznivej štruktúre**

Vývoj počtu evidovaných nezamestnaných v obci Beckov udáva tabuľka 10. **Trend vývoja nezamestnanosti v obci Beckov nie je pozitívny: kým v okrese Nové Mesto nad Váhom ako aj v celom Trenčianskom kraji bol počet evidovaných nezamestnaných klesajúci, v obci Beckov mal od roku 2000 rastúcu tendenciu.**

#### **tabuľka 10**

#### **Vývoj počtu evidovaných nezamestnaných v obci Beckov v širšom kontexte rokoch 1999-2002 - spolu (k 31.12.)**

	1999	2000	2001	2002
obec Beckov	81	74	80	86
okres Nové Mesto nad Váhom	4804	4559	4515	4412
Trenčiansky kraj	44437	40624	40931	36743
Slovensko	535211	506497	533652	504077

Zdroj: Generálne riaditeľstvo NÚP

Až 17% nezamestnaných v roku 2002 bolo starších ako 50 rokov. Ide o niečo vyššiu hodnotu ako priemer SR (15,5%). Môže ísť o vplyv nadpriemerne vysokého veku obyvateľstva v tomto mikroregióne. Pozitívna je skutočnosť, že v porovnaní s okresnými aj krajskými hodnotami je obec Beckov na tom z pohľadu vekovej štruktúry nezamestnanosti lepšie, vďaka už spomínanej blízkosti okresného mesta (tabuľka 11).

#### **tabuľka 11**

#### **Vývoj podielu evidovaných nezamestnaných nad 50 rokov v obci Beckov v širšom kontexte v rokoch 1999-2002 (k 31.12.)**

	1999	2000	2001	2002
obec Beckov	13,6%	20,3%	16,3%	17,4%
okres Nové Mesto nad Váhom	12,7%	15,6%	18,0%	19,7%
Trenčiansky kraj	11,2%	13,0%	16,5%	18,5%
Slovensko	10,1%	11,5%	13,9%	15,5%

Zdroj: Generálne riaditeľstvo NÚP

Oveľa dôležitejším indikátorom ako veková štruktúra nezamestnaných je jej štruktúra podľa dĺžky evidencie. Kým na Slovensku si priemerne až 23% nezamestnaných dlhodobo nemôže nájsť uplatnenie na trhu práce, v obci Beckov je to len 10%. Aj tu je však trend negatívny – v rokoch 1999-2002 podiel dlhodobo nezamestnaných sa kontinuálne zvyšoval (tabuľka 12).

Zdá sa, že negatívne trendy v nezamestnanosti v obci Beckov sú v rozpore s vysokým potenciálom rastu do budúcnosti pod vplyvom globalizačných a integračných trendov, ktoré sme spomínali vyššie. Uvedené je podľa nášho názoru spôsobené:

1. Časovým faktorom. Analyzovali sme trendy v nezamestnanosti do roku 2002, t.j. pred vstupom Slovenska do Európskej únie a v čase, keď ešte nebol badateľný vplyv najdôležitejších ekonomických reforiem.

2. Veľkosťou vzorky. Obec Beckov je príliš malá obec na to, aby sme iba z jej štatistiky počtu evidovaných nezamestnaných mohli odvodzovať vysoko relevantné závery. Pre pravdivý obraz je nutné pozeráť sa na širšiu škálu ukazovateľov.

#### tabuľka 12

#### Vývoj podielu evidovaných nezamestnaných nad 24 mesiacov v obci Beckov v širšom kontexte v rokoch 1999-2002 (k 31.12.)

	1999	2000	2001	2002
obec Beckov	8,6%	9,5%	8,8%	10,5%
okres Nové Mesto nad Váhom	13,7%	15,7%	18,7%	21,4%
Trenčiansky kraj	12,2%	14,2%	15,0%	17,0%
Slovensko	21,9%	21,6%	20,6%	23,7%

Zdroj: Generálne riaditeľstvo NÚP

#### V štruktúre zamestnanosti dominuje sektor poľnohospodárstvo, poľovníctvo a súvisiace služby, avšak jeho obyvatelia majú možnosť zamestnať sa v odvetviach priemyslu a služieb

Vysoká bonita pôdy predurčila prevládajúce zameranie miestnej ekonomiky na sektor poľnohospodárstva. Podľa výsledkov sčítania ľudu v sektore poľnohospodárstvo, poľovníctvo a súvisiace služby pracuje takmer 17% ekonomicky aktívnych obyvateľov, ktorí neodchádzajú za prácou. Nadpriemerné hodnoty dosahujú aj sektor zdravotníctva a sociálnej starostlivosti a sektor ostatné verejné, sociálne a osobné služby (graf 13).

Ako sme už spomínali vyššie, z pohľadu hospodárskeho rozvoja nemá zmysel hodnotiť výlučne obec Beckov, ale mikroregión ako celok. Dvojnásobne to platí o možnostiach ponuky trhu práce, keďže obyvatelia majú možnosti za prácou dochádzať do iných obcí.

Historicky významná obec Beckov má potenciál pre rozvoj služieb cestovného ruchu. Okresné mesto Nové Mesto nad Váhom ponúka možnosti v uplatnení sa v sektore verejných služieb. V tomto meste je taktiež pomerne rozvinutý priemysel, kde je uplatnených hrubým odhadom okolo 5000 zamestnancov. Približne polovicu tvorí odvetvie výroby strojov a zariadení. Z jej predstaviteľov spomeňme aspoň akciovú spoločnosť Emerson Nové mesto nad Váhom, ktorá napríklad len za prvých deväť mesiacov 2004 zaznamenala tržby 1,8 mld. Sk, a svojimi mimoriadnymi podnikateľskými výsledkami sa umiestňuje na popredných miestach celoslovenských rebríčkov TOP TREND (8.miesto v rebríčku Firma roka 2004).

#### Príležitosti rozvoja cestovného ruchu v obci nie sú dostatočne využité

Napriek vysokému potenciálu mikroregiónu pre rozvoj cestovného ruchu, tento potenciál nie je dostatočne využitý. História mikroregiónu ako aj scenéria hradu Beckov spolu s existujúcimi podujatiami (Beckovské slávnosti, preteky lezenia, preteky historických vozidiel) by sa mohli stať potenciálnym lákadlom nielen pre miestnych obyvateľov a obyvateľov blízkych regiónov, ale aj pre turistov zo zahraničia. Napriek tomu v obci dodnes neexistujú oficiálne ubytovacie zariadenia.

#### tabuľka 13

#### Ubytovacie zariadenia spolu v obci Beckov v širšom kontexte v rokoch 1997-2002

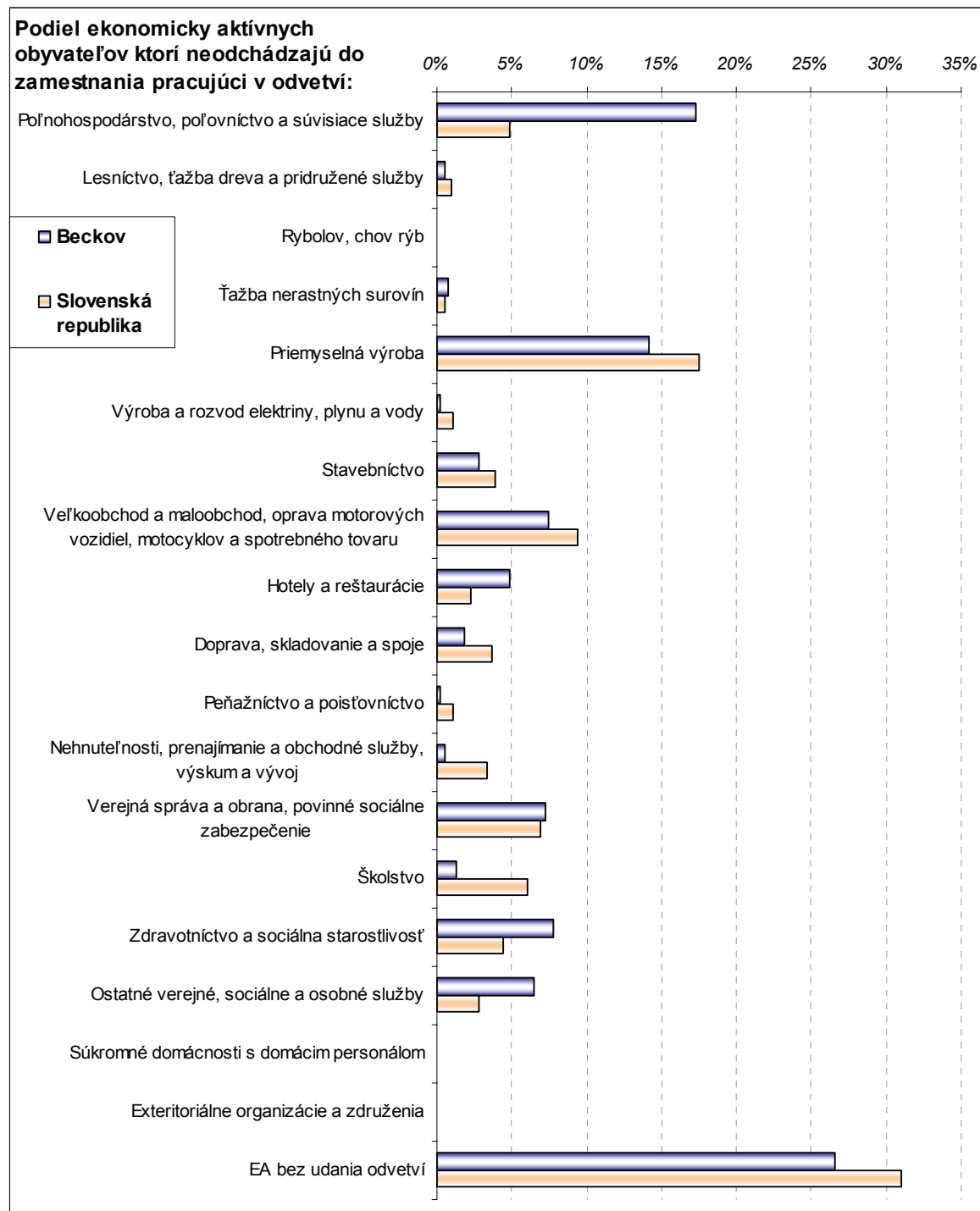
	1997	1998	1999	2000	2001	2002
obec Beckov	0	0	0	0	0	0
okres Nové mesto nad Váhom	44	67	67	45	43	42
Trenčiansky kraj	269	316	328	326	326	328
SR	3 535	3 781	3 926	4 525	4 661	4 986

Zdroj: ŠÚ SR (MOŠ/MIS)

Ubytovanie v príjemnej scenérii katastra obce by mohli využiť aj tranzitní turisti, vďaka hlavnému cestnému ťahu, ktorý prechádza v bezprostrednej blízkosti obce. Keďže hrad Beckov je im dobre viditeľný, umiestnenie štýlovej informačnej tabule by pre potenciálny hotel mohlo mať veľký účinok.

### graf 13

#### Štruktúra zamestnanosti trvale bývajúcich v obci Beckov a v SR v roku 2001 podľa OKEČ I – výsledky podľa Sčítania ľudu



Zdroj: Sčítanie obyvateľov, domov a bytov 2001, prepočty, graf M.E.S.A.10

## Profil životného prostredia<sup>3</sup>

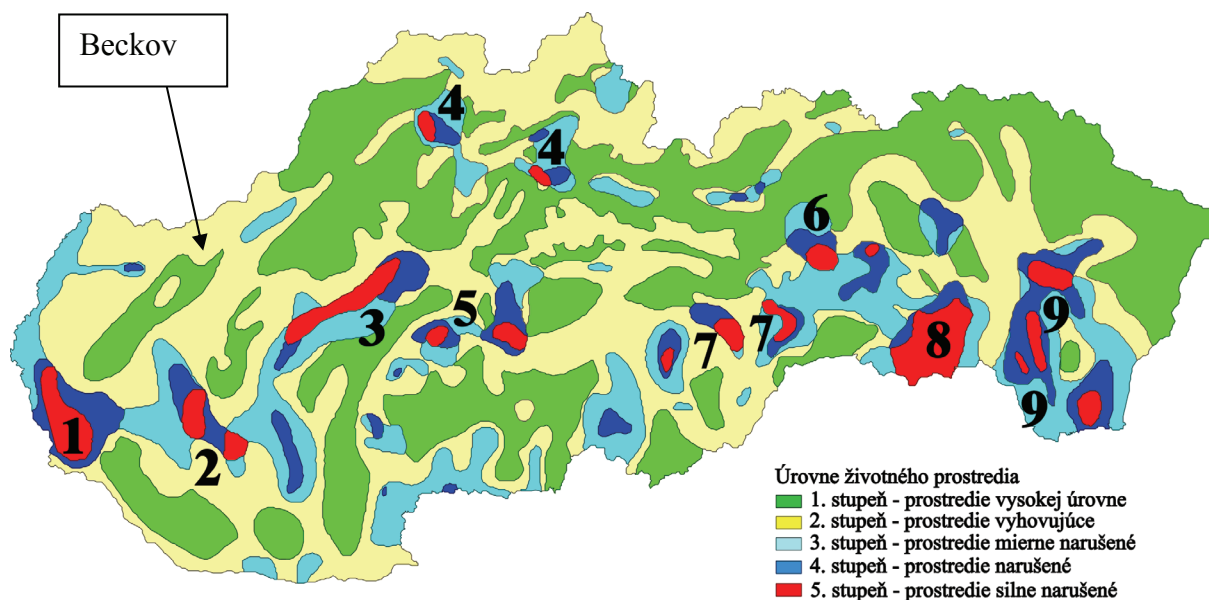
### Charakteristika súčasného stavu znečistenia

Stav životného prostredia tradične patril medzi silné stránky regiónu, avšak táto pozícia sa v poslednej dobe začína výrazne zhoršovať

Životné prostredie v regióne Beckov tradične patrilo medzi silné stránky. V roku 1997 bola v SR spracovaná environmentálna regionalizácia, na základe komplexného zhodnotenia stavu ovzdušia, podzemnej a povrchovej vody, pôdy, horninového prostredia, bioty a ďalších faktorov. Environmentálna regionalizácia vymedzila 5 stupňov kvality životného prostredia, a vytypovala 9 ohrozených oblastí. Ako ukazuje mapa 7, obec Beckov sa nenachádza medzi ohrozenými oblasťami. Z hľadiska úrovne životného prostredia sa nachádza na pomedzí 1. a 2. stupňa s prostredím vyhovujúcim až s prostredím na vysokej úrovni.

#### mapa 7

Úroveň životného prostredia v Slovenskej republike podľa environmentálnej regionalizácie v roku 1997



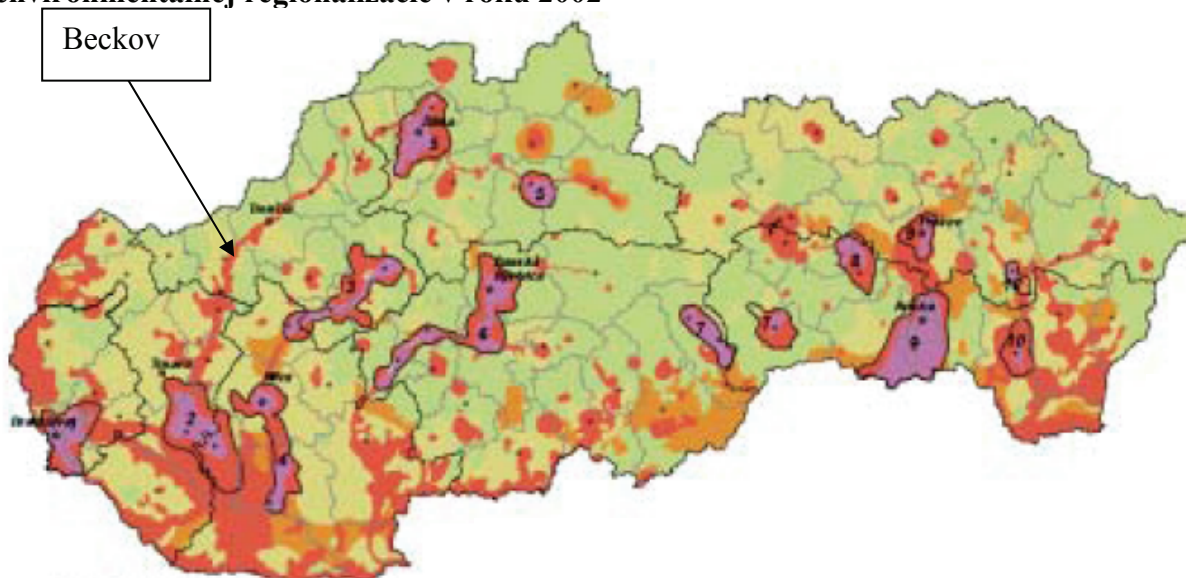
Zdroj: SAŽP, autor: P. Bohuš a kol.

Aktualizácia environmentálnej regionalizácie Slovenska bola dokončená v roku 2002. Na základe jej údajov už oblasť, kde leží Beckov, patrí do územia so 4. stupňom kvality – prostredie narušené. Ide predovšetkým o následok znečistenia kvality vodného toku rieky Váh a čiastočne aj podzemných vôd.

<sup>3</sup> Zdroje údajov čerpané z publikácií ŠÚ SR a Ročenky životného prostredia poskytnutej na MÚ Piešťany

**mapa 8**

**Úroveň životného prostredia v Slovenskej republike podľa poslednej aktualizácie environmentálnej regionalizácie v roku 2002**



Zdroj: SAŽP, Správa o stave životného prostredia Slovenskej republiky v roku 2002

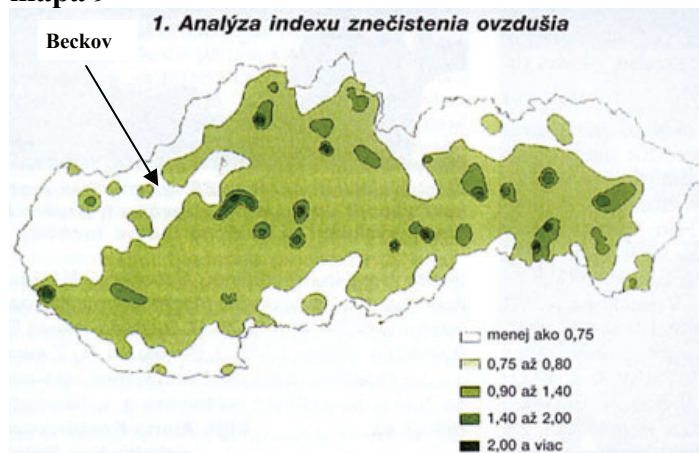
**Znečisťovanie vzduchu nie je problémom, jeho najväčšími znečisťovateľmi sú doprava, teplárne komunálnej sféry a súkromné pálenská**

Z pohľadu všetkých oficiálne vykazovaných emisií patrí okres Nové Mesto nad Váhom medzi málo znečistené okresy. Na jeden štvorcový kilometer sa tu nachádza 3,2 násobne menej emisií tuhých častíc ako sú celoslovenské priemerné hodnoty, 5,2 násobne menej emisií oxidu uhoľnatého, 6,2 násobne menej emisií oxidov dusíka a až 11,3 násobne menej emisií oxidu siričitého ako celoslovenské priemerné hodnoty. Uvedené údaje boli namerané v roku 2002.

Existujúce znečistenie ovzdušia môžu spôsobovať nasledovné faktory:

- nadmerné dopravné zaťaženie niektorých oblastí, prítomnosť diaľničného cestného koridoru
- prítomnosť stacionárnych zdrojov znečisťovania ovzdušia z priemyslu, komunálnej sféry i súkromného sektora, najmä z kategórie stredných zdrojov znečisťovania ovzdušia (SZZO).

Problémom sa môžu javiť aj malé zdroje a domáce kúreniská, ktoré emitujú emisie bez úpravy a to v bližšej dýchacej zóne človeka, čím ho bezprostredne ohrozujú na rozdiel od

**mapa 9**

Zdroj: Enviromagazín, (MŽP SR)

väčších technologických celkov, ktoré vzhľadom na vysoké komíny emitujú exhaláty do väčších vzdialeností.

### Znečistenie Váhu sa kriticky zhoršuje

Základom hodnotenia kvality povrchových vôd je sumarizácia výsledkov klasifikácie v zmysle STN 75 7221 „Kvalita vody“. Klasifikácia kvality povrchových vôd kvalitu vody hodnotí v 8 skupinách ukazovateľov:

- A-skupina - kyslíkový režim;
- B-skupina - základné fyzikálno-chemické ukazovatele;
- C-skupina - nutrienty;
- D-skupina - biologické ukazovatele;
- E-skupina - mikrobiologické ukazovatele;
- F-skupina - mikropolutanty;
- G-skupina - toxicita;
- H-skupina - rádioaktivita.

S použitím sústavy medzných hodnôt sú následne vody zaraďované podľa ich kvality do piatich tried (I. trieda - veľmi čistá voda až V. trieda - veľmi silno znečistená voda). Ako priaznivá kvalita vody je považované úroveň I., II. a III. triedy kvality.

Obec Beckov sa nachádza na povodí rieky Váh. Podľa výsledkov monitoringu za roky 2001-2002, v povodí Váhu v skupine ukazovateľov A a B na hlavnom toku prevláda II. a III. trieda kvality. V skupine C dosahuje najvyššie koncentrácie v mieste odberu Váh- pod nádržou Hričov, kde koncentrácie organického dusíka v rozsahu 0,5-2,07 mg./l spôsobili IV. triedu kvality. V skupine D je zatriedenie do II. až III. triedy kvality až po miesto odberu Váh- nad Sereďou, kde index saprobity makrozoobentosu zatrieduje tento úsek toku do IV. triedy kvality a tento stav pretrváva až po ústie s výnimkou miesta odberu v Kolárove, kde index saprobity makrozoobentosu dosiahol III. triedu kvality. V skupine E sa striedajú úseky v III. a IV. triede kvality so zhoršením na V. triedu v mieste odberu Váh- Opatovce a Váh- Komárno. Na celom toku v skupine ukazovateľov F - mikropolutanty je zatriedenie do III. a IV. triedy kvality čo spôsobujú koncentrácie najmä NELBUV B a koncentrácie ortuti.

obrázok 2

Hromadný úhyn rýb na Váhu a na Sĺňave v Piešťanoch v roku 2003



graf 14

Najhoršia výsledná trieda kvality zo všetkých sledovaných skupín ukazovateľov A-H v povodí Váhu a v vybraných riek v rokoch 2001-2002

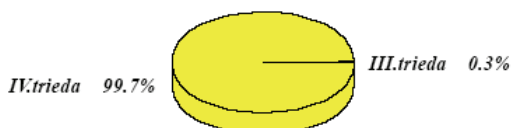
Povodie Váhu  
Obdobie 2001 - 2002



Povodie Nítry  
Obdobie 2001 - 2002



Povodie Dunaja  
Obdobie 2001 - 2002



Povodie Malého Dunaja  
Obdobie 2001 - 2002



Zdroj: Čiastkový monitorovací systém – VODA 2002; Slovenský hydrometeorologický ústav

Najviac znečisteným prítokom v povodí rieky Váh je Trnávka v mieste odberu Modranka, kde v skupinách ukazovateľov kyslíkového režimu, nutrientov a mikropolutantov dosahuje V. triedu kvality a Dolný Dudváh v mieste odberu Sládkovičovo, kde v skupinách ukazovateľov kyslíkového režimu a nutrientov dosahuje V. triedu kvality.<sup>4</sup>

Pri porovnaní kvality vodných tokov s inými riekami vodný tok Váhu vykazoval priemerné až nadpriemerné hodnoty (graf 14, graf 15, graf 17).

Dôležitejším ukazovateľom ako samotná kvalita sú časové trendy. **Pri sledovaní kvality časti vodného toku rieky Váh, ktorá preteká územím Beckov jednoznačne badať zhoršujúci sa trend. V priebehu rokov 1999-2003 sa stupeň zhoršil až v štyroch z piatich sledovaných ukazovateľoch.** V skupine kyslíkového režimu a fyzikálno-chemických ukazovateľoch ide o zhoršenie z II. stupňa – čistá voda na stupeň III – znečistená voda. **Alarmujúci je stav v skupine biologických ukazovateľov,** kde v priebehu posledných troch rokov došlo k zhoršeniu v znečistení z triedy II – čistá na triedu IV – silno znečistená. Nie menej potešujúci je stav znečistenia v skupine mikrobiologických ukazovateľov, kde počas posledného sledovaného obdobia **došlo k zhoršeniu na najvyššiu možnú triedu V** – veľmi silno znečistená (graf 16). Mimo znečisťovateľov priemyselných odpadových vôd na hornom toku rieky (Ružomberok, Žilina) sú najväčšími znečisťovateľmi verejné kanalizácie všetkých veľkých miest.

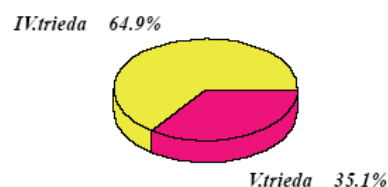
Zhoršujúca sa situácia v znečistení riek vyústila do hromadného úhynu rýb na jazere Sĺňava v blízkosti mesta Piešťany v druhej polovici roku 2003. Vtedy bolo vyzbieraných až takmer 1.5 tony mŕtvych rýb. Príčiny tejto ekologickej katastrofy boli podľa výsledkov vyšetrení pracovnej komisie spôsobené nedostatkom kyslíka ako dôsledok kumulácie a synergického efektu viacerých faktorov:

1. Emitované organické znečistenie, ktoré sa po Váhu pod Trenčínom dostáva hlavne z pravej strany mesta Trenčín cez Zlatovecký potok a Drietomicu.
2. Premnoženie rias v toku (napríklad 25. júla 2003 bolo v toku Váhu až 478-tisíc jedincov v mililitri vody), ktoré v nočných hodinách spotrebávajú kyslík, pričom intenzita ich dýchania bola podporovaná zvýšenou teplotou vody.
3. Znížením prietoku potokov ústiacich pod Trenčínom v dôsledku vlhového deficitu<sup>5</sup>

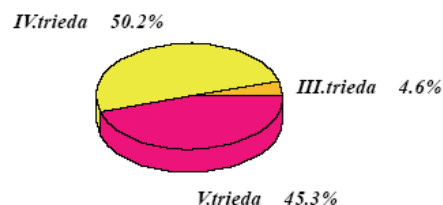
<sup>4</sup> Zdroj: Čiastkový monitorovací systém Voda 2002, Slovenský hydrometeorologický ústav

<sup>5</sup> Zdroj: „Katastrofa: rieka posiatá zdochlinami rýb“, In: Rybársky web, 1.september 2003

**graf 15**  
**Najhoršia výsledná trieda kvality zo všetkých sledovaných skupín ukazovateľov A-H v povodí vybraných riek v rokoch 2001-2002**  
Povodie Moravy  
Obdobie 2001 - 2002



Povodie Hrona  
Obdobie 2001 - 2002



Povodie Bodvy  
Obdobie 2001 - 2002

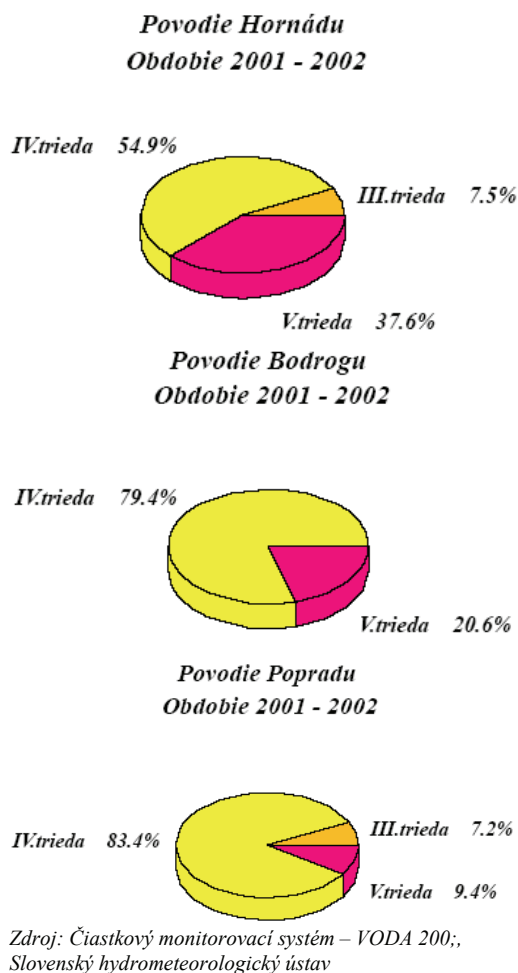


Zdroj: Čiastkový monitorovací systém – VODA 2002; Slovenský hydrometeorologický ústav

**graf 16****Vývoj tried čistoty povrchových vôd Váhu, ktoré pretekajú cez obec Beckov v rokoch 1999-2002 v sledovaných parametroch**

ukazovateľ	1999-2000	2000-2001	2001-2002	2002-2003
A - kyslíkový režim	II - čistá	III - znečistená	III - znečistená	III - znečistená
B - fyzikálno-chemické ukazovatele	II - čistá	II - čistá	III - znečistená	III - znečistená
C - nutrienty	II - čistá	II - čistá	II - čistá	II - čistá
D - biologické ukazovatele		II - čistá	III - znečistená	IV - silno znečistená
E - mikrobiologické ukazovatele	IV - silne znečistená	IV - silne znečistená	IV - silne znečistená	V - veľmi silno znečistená

Zdroj: Zostavené na základe máp Slovenského hydrometeorologického ústavu

**graf 17****Najhoršia výsledná trieda kvality zo všetkých sledovaných skupín ukazovateľov A-H v povodí vybraných riek v rokoch 2001-2002**

Hoci (s výnimkou chýbajúcej verejnej kanalizácie) obec Beckov má minimálny vplyv na zabraňovanie znečistenia na toku Váhu nad ním, môže regulovať aspoň odpadové hospodárstvo v samotnom meste, vrátane investícií do verejnej kanalizácie.

**Podzemné vody – odobratá vzorka v tesnej blízkosti nespĺňa požiadavky pre pitnú vodu**

Rovnako ako znečistenie povrchových vôd je dôležité aj znečistenie podzemných vôd, keďže toto je jedným z najdôležitejších zdrojov pitnej vody.

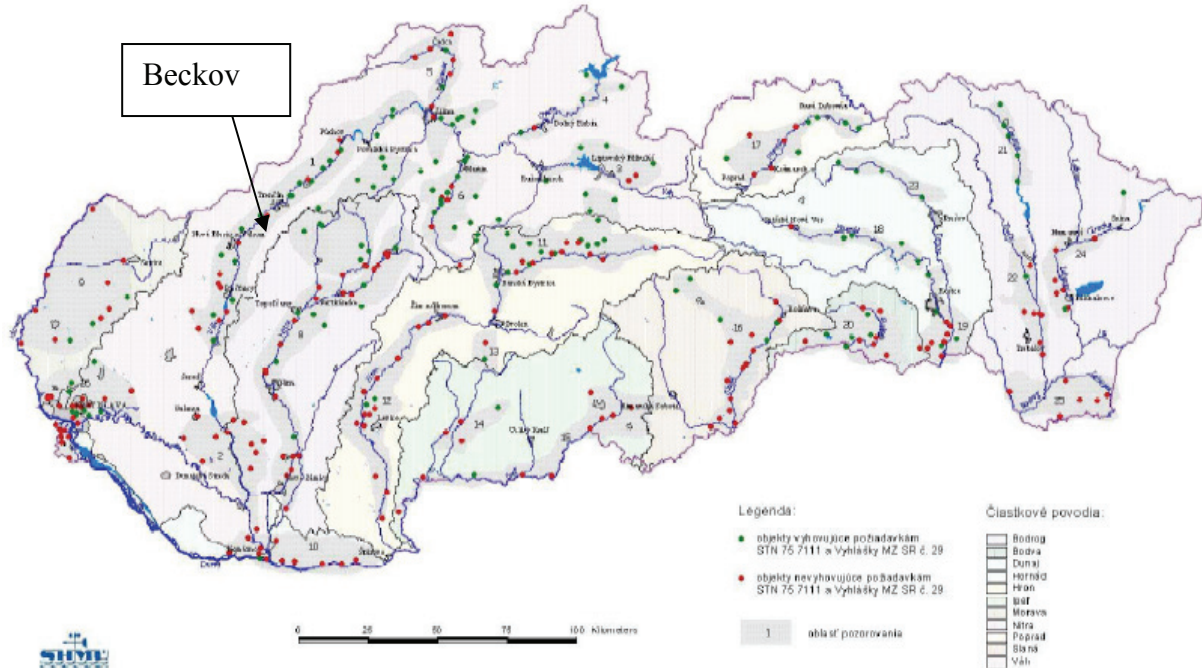
Kvalitu podzemných vôd v SR v roku 2002 zachytáva mapa 10, kde jednotlivé body znázorňujú miesta, kde bola odobratá vzorka pre analýzu. V prípade splnenia normy pitnej vody<sup>6</sup> je vyznačený bod zelený, v opačnom prípade červený. Odobratá vzorka v blízkosti Nového mesta nad Váhom, t.j. aj v blízkosti obce Beckov nespĺňa požiadavky na pitnú vodu.

Vo všeobecnosti sú kvalitné spodné vody koncentrované v severných častiach Slovenska. Južné oblasti, vzhľadom na intenzívnu poľnohospodársku a urbanistickú činnosť, patria medzi silne znečistené. Riečne náplavy Váhu sú výstižným príkladom typického vývoja kvality podzemných vôd alúvií pozdĺž tokov riek. Kým na hornom toku kvalita vzorkovaných podzemných vôd patrila medzi najlepšie, oblasť dolného Váhu vykazuje vôbec najvyššie percento prekročení prípustných koncentrácií škodlivých prvkov v rámci všetkých monitorovaných oblastí (mapa 10).

<sup>6</sup> STN 75 7111 a Vyhláška MZ SR č. 29/2002 Z.z. v roku 2001

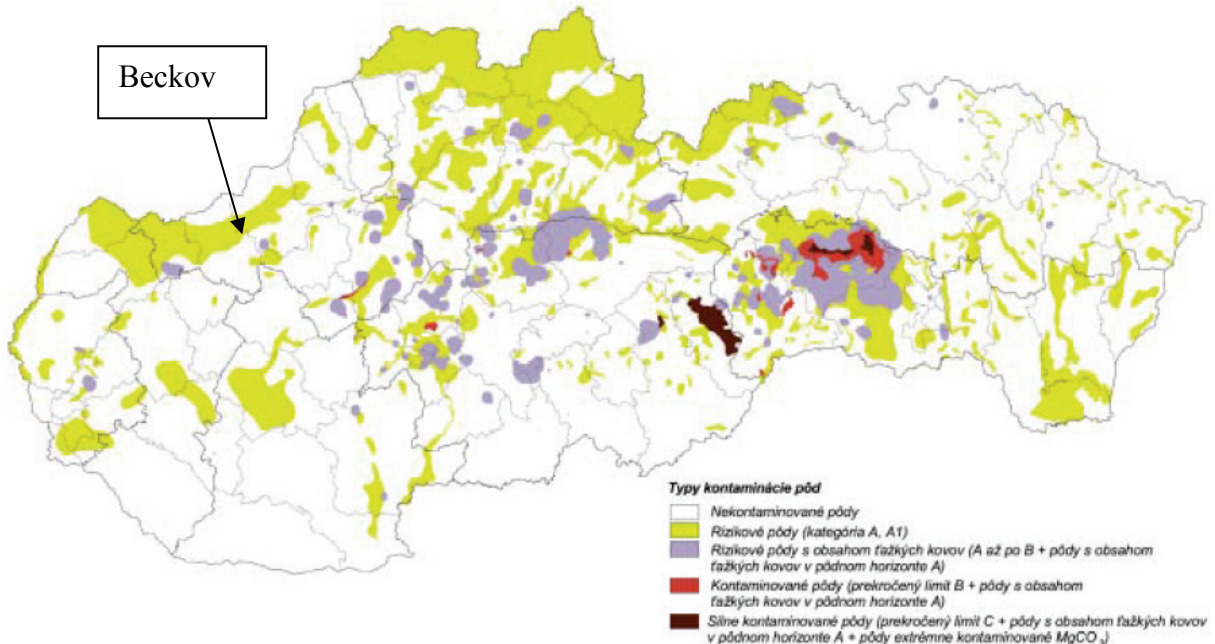


mapa 10  
Kvalita podzemných vôd na Slovensku v roku 2002



Zdroj: Čiastkový monitorovací systém – VODA 200, Slovenský hydrometeorologický ústav

mapa 11  
Kontaminácia pôdy a obsah ťažkých kovov v SR



Zdroj Environmentálna regionalizácia SR 2002 (MŽP, SAŽP); prameň: Správa o stave životného prostredia 2002

### Pôdny fond v okolí Beckova je pomerne odolný voči kontaminácii

Pôda je základom pre poľnohospodársku produkciu a zároveň má filtračné a pufrčné (t.j. tlmiace škodlivý vplyv kyslých zložiek) schopnosti, preto zaťaženie poľnohospodárskych pôd cudzododnými látkami je veľmi závažným javom. Pôda významne ovplyvňuje zloženie a kvalitu podzemných vôd a je prostredím pre život pôdnych mikroorganizmov. Znečistenie

pôdy býva východzím bodom pre vznik rezíduí v potravinovom reťazci. Obsah rizikových prvkov v pôdach patrí k najdôležitejším parametrom monitorovania pôd.

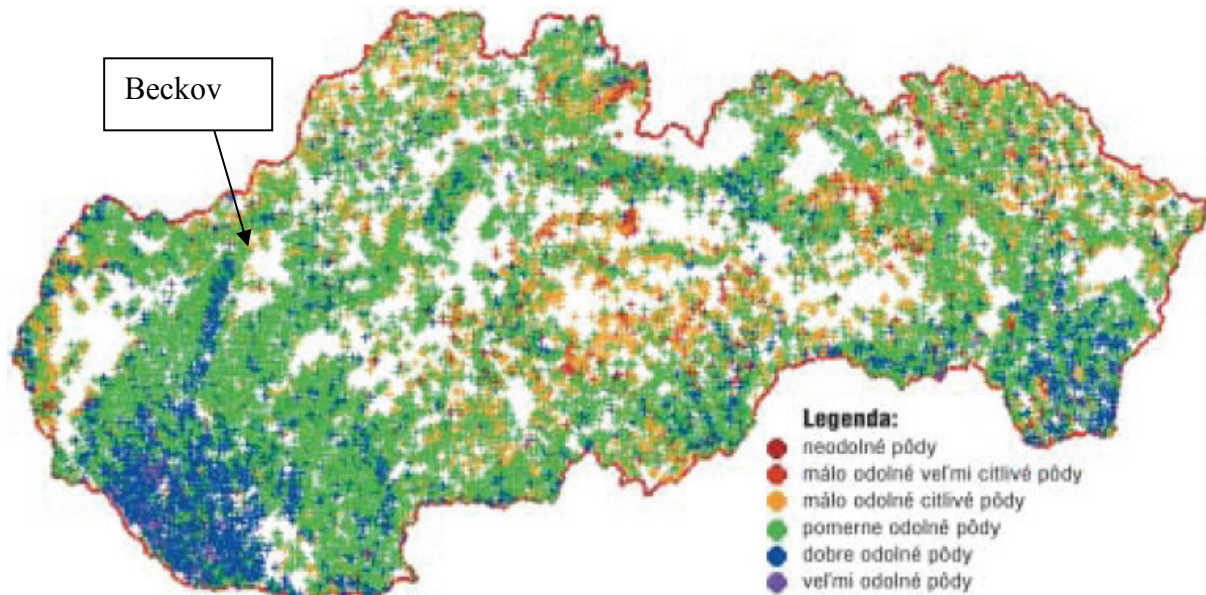
Ekologické riziká z kumulácie ťažkých kovov v pôde sa odrážajú na schopnosti pôdy poskytovať hygienicky nezávadné potraviny. Miera účinku ťažkých kovov na produkčný a bioenergetický potenciál pôd závisí od ich množstva a chemickej povahy. Pri postupnom zvyšovaní vstupu ťažkých kovov dochádza k nadmernému zaťaženiu pôd s dopadom na zmeny pôdnych vlastností a kvalitu rastlinnej produkcie.

K vstupu ťažkých kovov do pôd v našich podmienkach prispievajú najmä energetické, priemyselné a dopravné imisie, agrochemikálie, ale i odpady prezentované kalmi z čistiarní odpadových vôd, rôznych priemyselných odpadov, závlahových vôd.

Podľa Správy o stave životného prostredia 2002 **územie obce nespadá do oblasti s kontaminovanou pôdou, hoci v jeho blízkosti sa nachádzajú zóny rizikovej pôdy.** (mapa 11). Kvalita pôdneho fondu zabezpečuje pomerne dobrú odolnosť. V rámci 6-stupňovej škály odolnosti pôd v SR táto sa umiestnila na treťom mieste (mapa 12).

### mapa 12

#### Citlivosť a odolnosť pôd SR voči kontaminácii



Zdroj: VÚ POP; prameň: Správa o stave životného prostredia 2002