



***KOMUNITNÝ PLÁN SOCIÁLNYCH
SLUŽIEB OBCE BECKOV
NA ROKY 2024-2030***



Beckov 2024

ÚVOD	3
1 TEORETICKÉ VÝCHODISKÁ POSKYTOVANIA SOCIÁLNYCH SLUŽIEB	5
1.1 Úlohy a kompetencie obce v zmysle platných sociálnych zákonov	6
1.2 Strategické podklady k spracovaniu komunitného plánu.....	12
2 ANALYTICKÁ ČASŤ	14
2.1 Analýza súčasnej situácie obce vo vzťahu k sociálnej a demografickej oblasti	14
2.1.1 Demografia obce	14
2.2 Analýza poskytovaných sociálnych služieb v obci	18
2.2.1 Školstvo	18
2.2.2 Zdravotníctvo	19
2.2.3 Služby v obci	19
2.2.4 Spolková činnosť v obci.....	20
2.3 Analýza požiadaviek prijímateľov sociálnych služieb a ďalších obyvateľov	26
2.4 SWOT analýza sociálnej oblasti	26
3 STRATEGICKÁ ČASŤ	28
Ciele a priority rozvoja sociálnych služieb	28
3.1 Rozvoj poskytovaných sociálnych služieb.....	28
3.2 Časový plán realizácie koncepcie rozvoja sociálnych služieb	32
3.3 Spôsob vyhodnocovania koncepcie rozvoja sociálnych služieb	33
ZÁVER	35
ZOZNAM POUŽITEJ LITERATÚRY	36

ÚVOD

Sociálne služby sú primárne cielené na podporu začleňovania ľudí do spoločnosti, zaistenie sociálnej súdržnosti a rozvinutie ich potenciálu v oblasti zamestnanosti a zamestnateľnosti obyvateľov. Pre slovenskú ekonomiku sú v súčasnosti charakteristické najmä nedostatok kapacity sociálnych služieb poskytovaných v domácom a komunitnom prostredí, potreba zabezpečenia udržateľnosti financovania sociálnych služieb, ako aj rozvoj ich kvality. Keďže zodpovednosť za túto oblasť je decentralizovaná, dostáva samospráva významné úlohy pri zabezpečovaní tejto oblasti.

Súčasná sociálna situácia niektorých skupín obyvateľstva nie je vyhovujúca, v dôsledku čoho sa obec Beckov zamerala na aktualizáciu strategického rozvojového dokumentu, ktorý by určil smerovanie obce v tejto oblasti a zabezpečil dobre fungujúcu sociálnu sieť na území obce, z ktorej by profitovala nielen obec samotná, ale aj širšie okolie obce, regiónu.

Komunitné plánovanie sociálnych služieb je jednou zo základných metód riadenia rozvojových procesov obce. Obec Beckov si uvedomuje významné postavenie sociálnej oblasti a chápe sociálne služby ako súčasť verejných politík, kde sa presadzuje predovšetkým ľudský rozmer a dôraz na potreby a preferencie ich prijímateľov. Existenciou komunitného plánu sociálnych služieb dostanú občania, klienti sociálnych služieb, zástupcovia poskytovateľov sociálnych služieb a pracovníci obecného úradu použiteľný a kvalitný strategický dokument.

Aj v Beckove sa nachádzajú občania, ktorí sú v dôsledku ich nepriaznivej sociálnej situácie odkázaní na verejné, osobitne sociálne služby, pričom majú právo si uplatňovať svoje práva na slobodný a nezávislý život s podporou spoločnosti, založený na nediskriminačnom princípe. V obci sa tiež nachádzajú znevýhodnené skupiny osôb, ktoré v porovnaní s majoritným obyvateľstvom nemajú rovnakú štartovaciu čiaru, pričom obec sa snaží tieto rozdiely poskytovaním sociálnych služieb eliminovať. Hlavným cieľom komunitného plánovania je vytvorenie kvalitných, dostupných a adresných sociálnych služieb, čo umožní efektívne zacieliť pozornosť na tie sociálne služby, ktoré obec Beckov potrebuje.

Obec Beckov sa usiluje o zabezpečenie dôstojného života pre všetkých obyvateľov obce, s čím pomáha aj komunitné plánovanie. Obec sa rozhodla pre vypracovanie

Komunitného plánu sociálnych služieb obce pre obdobie rokov 2024-2030, ktorý preskúma potreby a požiadavky obyvateľov obce v tejto oblasti, zanalyzuje stav poskytovaných služieb v obci, prítomnosť znevýhodnených skupín a na základe toho stanoví ciele a priority, následne úlohy a opatrenia, s cieľom rozvoja sociálnych služieb na území obce, ktoré sa budú realizovať v nasledujúcich obdobiach. KPSS na roky 2024 – 2030 zohľadní nové národné priority sociálneho rozvoja z roku 2021.

1 TEORETICKÉ VÝCHODISKÁ POSKYTOVANIA SOCIÁLNYCH SLUŽIEB

Sociálne služby zahŕňajú rôzne činnosti, ktoré sú cielené na pomoc ľuďom v nepriaznivej sociálnej situácii, ktorí si sami nevedia zabezpečiť základné životné potreby alebo potrebujú pomoc z iných vážnych dôvodov za účelom, aby boli schopní viesť samostatný život a zachovali si určitý životný štandard. Sociálne služby sa zároveň usilujú o zníženie sociálnych problémov v spoločnosti ako dôsledku nerovností v príjmoch a postavení. Za najviac ohrozené skupiny obyvateľstva, ktoré využívajú sociálne služby, sa radia najmä staršie osoby, rodiny s deťmi, osoby s nepriaznivým zdravotným stavom, ako aj osoby, ktoré sa ocitli z rôznych príčin na okraji spoločnosti.

Vývoj a spôsoby poskytovania a financovania sociálnych služieb závisia od demografického, ekonomického a sociálneho vývoja daného územia, ako aj od najnovších trendov v sociálnej oblasti.

Sociálna služba je definovaná ako odborná činnosť, obslužná činnosť alebo ďalšia činnosť alebo súbor týchto činností, ktoré sú zamerané na:

- prevenciu vzniku nepriaznivej sociálnej situácie, riešenie nepriaznivej sociálnej situácie alebo zmiernenie nepriaznivej sociálnej situácie fyzickej osoby, rodiny alebo komunity,
- zachovanie, obnovu alebo rozvoj schopnosti fyzickej osoby viesť samostatný život a na podporu jej začlenenia do spoločnosti,
- zabezpečenie nevyhnutných podmienok na uspokojovanie základných životných potrieb fyzickej osoby,
- riešenie krízovej sociálnej situácie fyzickej osoby a rodiny,
- prevenciu sociálneho vylúčenia fyzickej osoby a rodiny,
- zabezpečenie starostlivosti o dieťa z dôvodu situácie v rodine, ktorá vyžaduje pomoc pri starostlivosti o dieťa.

Nepriaznivá sociálna situácia podľa zákona o sociálnych službách (zákon č. 448/2008 Z. z. o sociálnych službách a o zmene a doplnení zákona č. 455/1991 Zb. o živnostenskom podnikaní (živnostenský zákon) v znení neskorších predpisov) je ohrozenie fyzickej osoby

sociálnym vylúčením alebo obmedzenie jej schopnosti sa spoločensky začleniť a samostatne riešiť svoje problémy:

- z dôvodu, že nemá zabezpečené nevyhnutné podmienky na uspokojovanie základných životných potrieb;
- pre svoje životné návyky, spôsob života, závislosť od návykových látok alebo návykových škodlivých činností;
- pre ohrozenie jej vývoja z dôvodu jej zdravotného postihnutia, ak ide o dieťa do siedmich rokov veku;
- pre ťažké zdravotné postihnutie alebo nepriaznivý zdravotný stav;
- z dôvodu, že nemá zabezpečené nevyhnutné podmienky na uspokojovanie základných životných potrieb;
- z dôvodu, že dovŕšila vek potrebný na nárok na starobný dôchodok podľa osobitného predpisu (ďalej len „dôchodkový vek“);
- pre výkon opatrovania fyzickej osoby s ťažkým zdravotným postihnutím;
- pre ohrozenie správaním iných fyzických osôb alebo ak sa stala obeťou správania sa iných fyzických osôb, alebo
- pre zotrvávanie v priestorovo segregovanej lokalite s prítomnosťou koncentrovanej a generačne reprodukovanej chudoby;
- z dôvodu straty bývania alebo ohrozenia stratou bývania.

Zabezpečenie nevyhnutných podmienok na uspokojovanie základných životných potrieb fyzickej osoby na účely tohto zákona je zabezpečenie ubytovania, stravy, nevyhnutného ošatenia, obuvi a nevyhnutnej základnej osobnej hygieny.

Krízová sociálna situácia podľa tohto zákona je ohrozenie života alebo zdravia fyzickej osoby a rodiny, ktoré vyžaduje bezodkladné riešenie sociálnou službou.

Sociálna služba sa vykonáva najmä prostredníctvom sociálnej práce, postupmi zodpovedajúcimi poznatkom spoločenských vied a poznatkom o stave a vývoji poskytovania sociálnych služieb.

1.1 Úlohy a kompetencie obce v zmysle platných sociálnych zákonov

V roku 2008 pristúpilo Ministerstvo práce, sociálnych vecí a rodiny SR k zásadnej

zmene pri poskytovaní sociálnych služieb v Slovenskej republike. Prijatím **zákona NR SR č. 448/2008 Z. z. o sociálnych službách a o zmene a doplnení zákona č. 455/1991 Zb. o živnostenskom podnikaní** (živnostenský zákon) v znení neskorších predpisov, ktorý nadobudol účinnosť 1. januára 2009 sa stanovili nové postupy a formy poskytovania sociálnych služieb. V zákone o sociálnych službách sú podrobne upravené povinnosti poskytovateľa sociálnej služby. Ide napríklad o povinnosť poskytovateľa sociálnych služieb vypracovať a dodržiavať procedurálne, personálne a prevádzkové podmienky poskytovania sociálnych služieb tzv. štandardy kvality.

Zákon o sociálnych službách rozdeľuje sociálne služby do 5 skupín:

1) sociálne služby krízovej intervencie, ktorými sú:

-
- terénna sociálna služba krízovej intervencie
 - nízkoprahové denné centrum,
 - integračné centrum,
 - komunitné centrum,
 - nocľaháreň,
 - útulok,
 - domov na polceste,
 - nízkoprahová sociálna služba pre deti a rodinu,
 - zariadenie núdzového bývania.

2) sociálne služby na podporu rodiny s deťmi, ktorými sú:

-
- pomoc pri osobnej starostlivosti o dieťa,
 - zariadenie dočasnej starostlivosti o deti,
 - služba na podporu zosúlad'ovania rodinného a pracovného života,
 - zariadenie starostlivosti o deti do troch rokov veku dieťaťa,
 - služba včasnej intervencie.

3) sociálne služby na riešenie nepriaznivej sociálnej situácie z dôvodu ťažkého zdravotného postihnutia, nepriaznivého zdravotného stavu alebo z dôvodu dovŕšenia dôchodkového veku, ktorými sú:

-
- zariadenia pre fyzické osoby odkázané na pomoc inej fyzickej osoby a pre fyzické osoby, ktoré dovŕšili dôchodkový vek (zariadenie podporovaného

bývania, zariadenie pre seniorov, zariadenie opatrovateľskej služby, rehabilitačné stredisko, domov sociálnych služieb, špecializované zariadenie, denný stacionár),

- opatrovateľská služba,
- prepravná služba,
- sprievodcovská služba a predčitateľská služba,
- tlmočnická služba,
- sprostredkovanie tlmočnickej služby,
- sprostredkovanie osobnej asistencie,
- požičiavanie pomôcok,
- posudková činnosť,
- zdravotná posudková činnosť,
- sociálna posudková činnosť,
- posudok o odkázanosti na sociálnu službu.

4) sociálne služby s použitím telekomunikačných technológií, ktorými sú:

-
- monitorovanie a signalizácia potreby pomoci,
 - krízová pomoc poskytovaná prostredníctvom telekomunikačných technológií,

5) podporné služby, ktorými sú:

-
- odľahčovacia služba,
 - pomoc pri výbere opatrovníckych práv a povinností,
 - denné centrum,
 - podpora samostatného bývania,
 - jedáleň,
 - práčovňa,
 - stredisko osobnej hygieny.

Druhy sociálnych služieb možno účelne a vhodne spájať a je ich možné poskytovať ambulatnou, terénnou a pobytovou formou a to na určitý aj neurčitý čas.

Obec je povinná poskytovať finančný príspevok na prevádzku poskytovanej sociálnej služby neverejnému poskytovateľovi sociálnej služby, ktorý neposkytuje sociálnu službu s cieľom

dosiahnuť zisk a poskytuje:

- a) sociálnu službu v zariadení, ktorým je
 1. nízkoprahové denné centrum,
 2. zariadenie pre seniorov,
 3. zariadenie opatrovateľskej služby,
 4. denný stacionár,
- b) terénnu sociálnu službu krízovej intervencie,
- c) nízkoprahovú sociálnu službu pre deti a rodinu,
- d) pomoc pri osobnej starostlivosti o dieťa podľa § 31,
- e) opatrovateľskú službu,
- f) prepravnú službu.

Obec utvára podmienky na podporu komunitného rozvoja v oblasti poskytovania sociálnych služieb podľa tohto zákona, na komunitnú prácu a komunitnú rehabilitáciu na účel predchádzania vzniku alebo predchádzania zhoršenia nepriaznivých sociálnych situácií a riešenia miestnych sociálnych problémov.

Komunitná práca v oblasti poskytovania sociálnych služieb je podpora aktivít členov miestnej komunity k svojpomocnému riešeniu sociálnych problémov v rámci miestneho spoločenstva, najmä rozvojom sociálnych služieb.

Rozvoj sociálnych služieb je jedným z predpokladov hospodárskeho a sociálneho rozvoja obce, a preto je nevyhnutné, aby obec zohľadňovala rozvoj sociálnych služieb v súlade so stanovenými národnými prioritami. Obec má podľa zákona č. 448/2008 Z. z. o sociálnych službách a o zmene a doplnení zákona č. 455/1991 Zb. o živnostenskom podnikaní (živnostenský zákon) v znení neskorších predpisov (ďalej len podľa zákona) podľa § 80 povinnosť vypracovať a schváliť **komunitný plán sociálnych služieb** na základe národných priorít rozvoja sociálnych služieb, v ktorom zohľadňuje miestne špecifiká a potreby fyzických osôb v oblasti sociálnych služieb poskytovaných v jej územnom obvode, určuje potreby rozvoja sociálnych služieb a určuje personálne podmienky, finančné podmienky, prevádzkové podmienky a organizačné podmienky na ich zabezpečenie a do 15 dní od jeho schválenia ho predkladá vyššiemu územnému celku, v ktorého územnom obvode sa nachádza.

Obcou/mestom vypracovaný a schválený komunitný plán je nielen zákonom stanovená povinnosť, ale pomôže obci spoznať jej sociálnu situáciu, a tým lepšie zaviesť adekvátne sociálne služby. Je to záväzný dokument, nie však nemenný. Jeho cieľom je:

- posilňovať sociálnu súdržnosť, spolupatričnosť všetkých obyvateľov obce a zapájanie čo najširšieho spektra občanov do verejného života,
- plánovať sociálne smerovanie a uplatňovať sociálne služby tak, aby plnilo potreby všetkých sociálnych skupín v ich prirodzenom sociálnom prostredí,
- skvalitňovať už existujúce sociálne služby,
- predchádzať sociálnej izolácii či diskriminácii jednotlivcov, určitých sociálnych skupín,
- opätovne začleňovať do komunity tých, ktorí z nej boli vylúčení alebo sú sociálne ohrození.

Zákon o sociálnych službách stanovuje pôsobnosť obce a stanovuje jej nasledujúce

kompetencie a úlohy vo vzťahu ku komunitnému plánu:

OBEC:

- a) vypracúva, schvaľuje komunitný plán sociálnych služieb vo svojom územnom obvode,
- b) utvára podmienky na podporu komunitného rozvoja,
- c) je správnym orgánom v konaniach o:
 - 1) odkázanosti na sociálnu službu v zariadení pre seniorov, v zariadení opatrovateľskej služby, v dennom stacionári, v odkázanosti na opatrovateľskú službu,
 - 2) zániku odkázanosti na sociálnu službu uvedenú v prvom bode,
 - 3) odkázanosti na sociálnu službu uvedenú v prvom bode po zmene stupňa odkázanosti,
 - 4) povinnosti zaopatrených plnoletých detí alebo rodičov platiť úhradu za sociálnu službu alebo jej časť podľa § 73 ods. 13,
- d) vyhotovuje posudok o odkázanosti na sociálnu službu,
- e) poskytuje alebo zabezpečuje poskytovanie:
 - 1) sociálnej služby v nízkoprahovom dennom centre, nocľahárni, zariadení pre

- seniorov, zariadení opatrovateľskej služby a v dennom stacionári,
- 2) nízkoprahovej sociálnej služby pre deti a rodinu,
 - 3) opatrovateľskej služby,
 - 4) prepravnej služby,
 - 5) odľahčovacej služby,
 - 6) pomoci pri osobnej starostlivosti o dieťa podľa § 31,
 - 7) terénnej sociálnej služby krízovej intervencie.
- f) poskytuje základné sociálne poradenstvo,
- g) môže poskytovať alebo zabezpečovať poskytovanie aj iných druhov sociálnej služby podľa §12,
- h) uzatvára zmluvu:
- 1) o poskytovaní sociálnej služby,
 - 2) o poskytnutí finančného príspevku pri odkázanosti fyzickej osoby na pomoc inej fyzickej osoby pri úkonoch sebaobsluhy a finančný príspevok na prevádzku sociálnej služby neverejnému poskytovateľovi sociálnej služby,
- i) zriaďuje, zakladá a kontroluje nocľaháreň, nízkoprahové denné centrum, zariadenie pre seniorov, zariadenie opatrovateľskej služby a denný stacionár,
- j) môže zriaďovať, zakladat' a kontrolovať aj iné zariadenia podľa tohto zákona,
- k) iné činnosti - bod k) až v) podľa § 80.

Na úrovni obce Beckov je problematika sociálnych služieb legislatívne upravená formou všeobecne záväzného nariadenia. Konkrétne sa jedná o tieto VZN:

- VZN č. 1/2023 o výške mesačného príspevku na čiastočnú úhradu nákladov na činnosť škôl a školských zariadení v obci Beckov,
- VZN č. 1/2018 o podmienkach poskytovania dotácií z prostriedkov obce Beckov,
- VZN č. 4/2016 o určení výšky dotácie na prevádzku a mzdy na dieťa materskej školy a dieťa školského zariadenia na území obce Beckov,
- VZN č. 1/2015 o poskytovaní sociálnej pomoci v prípade hmotnej alebo náhlej núdze,
- VZN o poskytovaní sociálnych služieb a o spôsobe určenia a výške úhrady za sociálne služby na území obce

- VZN č. 5/2007 o poskytovaní finančnej podpory pre narodené dieťa.

Sociálna oblasť je však čiastočne začlenená aj do ďalších VZN obce, ktoré sa týkajú napríklad vyberaní daní, poplatkov za komunálne odpady, a pod.

1.2 Strategické podklady k spracovaniu komunitného plánu

Základnú právnu normu v oblasti poskytovania sociálnych služieb predstavuje zákon č. 448/2008 Z. z. o sociálnych službách a o zmene a doplnení zákona č. 455/1991 Zb. o živnostenskom podnikaní (živnostenský zákon) v znení neskorších predpisov, ktorý stanovuje právny rámec poskytovania sociálnych služieb, financovania sociálnych služieb a dohľad nad poskytovaním sociálnych služieb.

Tento zákon ďalej dopĺňajú:

- zákon Slovenskej národnej rady č. 369/1990 Zb. o obecnom zriadení v znení neskorších predpisov,
- zákon č. 417/2013 Z. z. o pomoci v hmotnej núdzi a o zmene a doplnení niektorých zákonov v znení neskorších predpisov,
- zákon č. 601/2003 o životnom minime a o zmene a doplnení niektorých zákonov v znení neskorších predpisov,
- zákon č. 36/2005 Z. z. o rodine a o zmene a doplnení niektorých zákonov v znení neskorších predpisov,
- zákon č. 305/2005 Zb. o sociálnoprávnej ochrane detí a o sociálnej kuratele a o zmene a doplnení niektorých zákonov v znení neskorších predpisov,
- zákon č. 600/2003 o prídavku na dieťa a o zmene a doplnení zákona č. 461/2003 Z. z. o sociálnom poistení v znení neskorších predpisov,
- ďalšie zákony, všeobecne záväzné nariadenia, interné predpisy sociálnych zariadení.

Pri spracovaní komunitného plánu je nutné rešpektovať a zohľadňovať viaceré stratégie a priority, ktoré sú definované v lokálnych, regionálnych, národných a európskych strategických dokumentoch. Konkrétne sa jedná o nasledujúce dokumenty:

a) miestne dokumenty

- Program rozvoja obce,

- Všeobecne záväzné nariadenia obce,

b) regionálne dokumenty

- Program hospodárskeho a sociálneho rozvoja Trenčianskeho samosprávneho kraja 2022-2030,
- Koncepcia rozvoja sociálnych služieb Trenčianskeho samosprávneho kraja do roka 2030,

c) národné dokumenty

- Národné priority rozvoja sociálnych služieb na roky 2021-2030,
- Stratégia deinštitucionalizácie systému sociálnych služieb a náhradnej starostlivosti v Slovenskej republike,
- Národný program aktívneho starnutia na roky 2021-2030,
- Národný program rozvoja životných podmienok osôb so zdravotným postihnutím na roky 2021-2030,
- Kľúčové oblasti a akčné plány štátnej politiky voči mládeži v Slovenskej republike.

MPSVR SR v marci 2021 schválilo **Národné priority rozvoja sociálnych služieb** ako záväzný dokument, vypracovaný v súlade so zákonom s cieľom cyklicky pozitívne ovplyvňovať rozvoj sociálnych služieb v SR, a to cestou definovania politiky smerovania sociálnych služieb na národnej úrovni a následne formulovania základných priorít tohto rozvoja a predpokladov na dosiahnutie týchto priorít.

Dokument definuje nasledujúce národné priority:

- 1. Prechod z inštitucionálnej na komunitnú starostlivosť a podporu s cieľom zabezpečenia dostupnosti rôznorodých sociálnych služieb komunitného charakteru v súlade s potrebami cieľových skupín sociálnych služieb,*
- 2. Zavedenie systému integrovanej sociálno-zdravotnej starostlivosti,*
- 3. Podpora prepájania sociálnych služieb a neformálnej (najmä rodinnej) starostlivosti ako súčasť systému starostlivosti o osoby odkázané na pomoc inej fyzickej osoby,*
- 4. Podpora zvyšovania kvality sociálnych služieb.*

2 ANALYTICKÁ ČASŤ

2.1 Analýza súčasnej situácie obce vo vzťahu k sociálnej a demografickej oblasti

Základnou úlohou obce a mesta pri výkone samosprávy je starostlivosť o všestranný rozvoj svojho územia a o potreby jeho obyvateľov. Obec Beckov sa v rámci spracovania rozvojových a strategických dokumentov snaží práve o dosiahnutie tohto cieľa.

Obec Beckov sa rozprestiera na západnom Slovensku, na styku Trenčianskej kotliny s Podunajskou nížinou a Považským Inovcom v tzv. Beckovskej bráne na nive rieky Váh, 8km severovýchodne od okresného mesta Nové Mesto nad Váhom.



Centrum obce leží na súradnici 48°47'22" severnej zemepisnej šírky (N) a 17°53'42" východnej zemepisnej dĺžky (E). Celková rozloha obce predstavuje spolu 2 863 hektárov. K 31.12.2022 obec evidovala 1473 obyvateľov. Hustota obyvateľov obce je v súčasnosti viac ako 51,45 obyvateľov/km², čo je hlboko pod priemerom okresu, ako aj pod priemerom kraja. Z pohľadu národnostného zloženia sa obyvatelia väčšinovo hlásia k slovenskej národnosti.

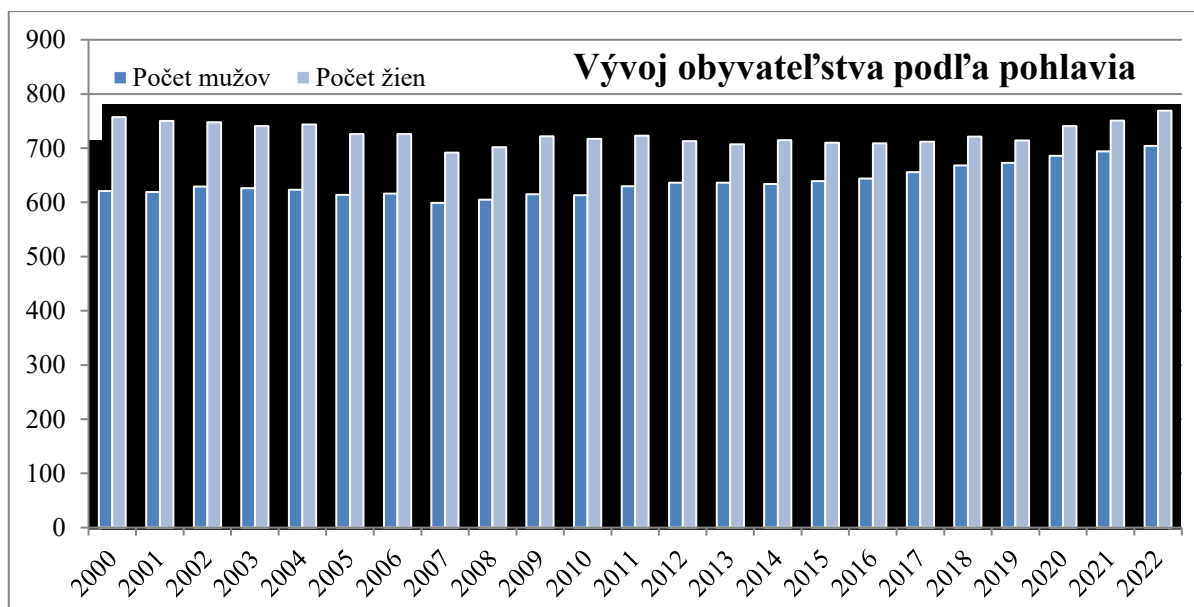
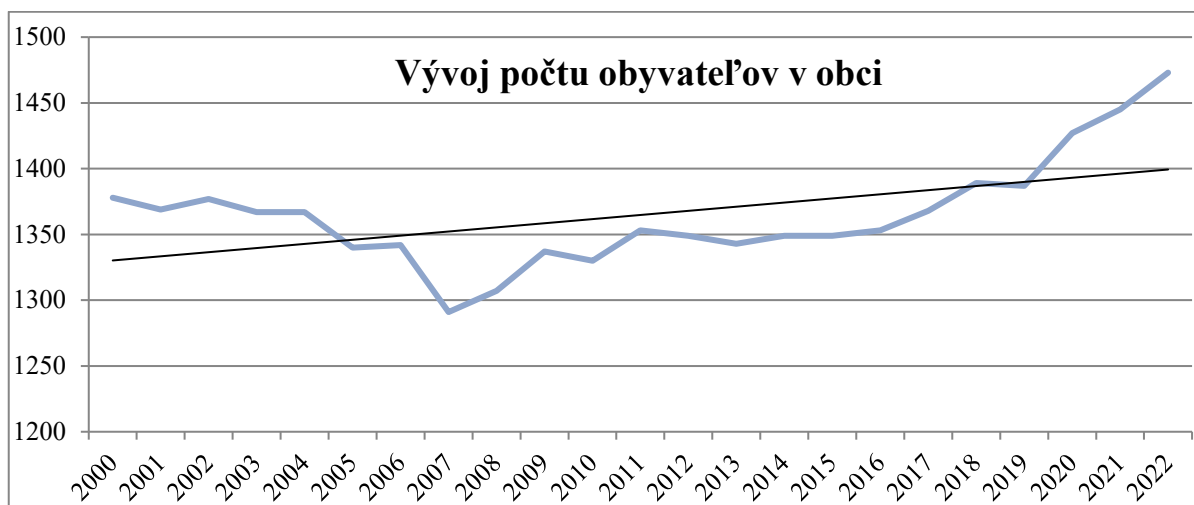
V rámci územného členenia Slovenskej republiky sa obec Beckov zaraďuje do Trenčianskeho samosprávneho kraja, do okresu Nové Mesto nad Váhom.

2.1.1 Demografia obce

Najstaršie osídlenie k. ú. obce Beckov je doložené z obdobia staršej doby kamennej - paleolitu, 2 mil. - 8000 r. pred Kristom. Začiatkom 20. storočia sa našli pozostatky mamuta na dnes už neznámej lokalite v obci a v r. 1984 v oblasti Trbocké sa našli rádiolaritové a pazúrikové čepele dokladajúce výskyt paleolitických lovcov aj v tomto regióne. Ďalšie obdobia mezolit a neolit nie sú doložené nálezmi.

Aktuálny vývoj v demografickej oblasti je výsledkom základných demografických procesov reprodukcie, či už prirodzených alebo mechanických. Na základe celkového vývoja obyvateľov v posledných dvoch desaťročiach si možno všimnúť postupný nárast v celkovom počte obyvateľstva. Kým v roku 2000 obec evidovala 1378 obyvateľov, v roku 2022 bolo zaznamenaných 1473 osôb. Maximálny počet obyvateľov obec evidovala práve v roku 2022, najnižší počet obyvateľov bolo na trvalý pobyt prihlásených 1291 občanov, v roku 2007.

Z pohľadu zastúpení jednotlivých pohlaví v obci Beckov v celom sledovanom období dominujú ženy. Najvýraznejší rozdiel v porovnaní mužov a žien je dokumentovaný v roku 2000, kedy počet žien o 136 prevyšoval počet mužov. Naopak, najnižší rozdiel medzi pohlaviami obec zaznamenala v roku 2019, kedy v obci žilo 673 mužov a 714 žien.



	2000	2003	2006	2009	2012	2016	2017	2018	2019	2020	2021	2022
Počet narodených	5	15	13	13	13	13	8	14	11	12	17	15
Počet zomretých	49	34	23	17	21	14	13	15	13	13	23	14
Počet prisťahovaných	53	30	36	51	32	27	32	33	26	63	42	51
Počet vystťahovaných	21	21	24	17	28	22	12	11	26	22	27	24

Na základe vybraných ukazovateľov a vývoja demografickej situácii v obci možno konštatovať, že v obci je dokumentovaná mierne narastajúca úroveň celkového počtu obyvateľstva, ktorá je jednak dôsledkom pozitívneho prirodzeného prírastku v obci, kedy sa rodí viac detí v porovnaní s celkovým počtom úmrtí, jednak dôsledkom pozitívneho migračného salda, kedy počty prisťahovaných obyvateľov do obce sú vyššie ako počty vysťahovaných z obce. Celkový prírastok je v celom sledovanom období rokov 2000-2022 negatívny, dosahujúci hodnotu 120.



Štruktúra obyvateľstva

- Podľa posledného sčítania z roku 2021 v obci v obci Beckov výrazne dominuje slovenská národnosť, 96,0%, teda môžeme hovoriť o homogenite obce v rámci národnostného zloženia. K českej národnosti sa prihlásili 9 obyvateľia, k moravskej národnosti 1 obyvateľ, k ruskej 1 obyvateľ, 4 občania sa hlásia k ostatným národnostiam. Pri 41 obyvateľoch národnosť zistená nebola.
- Z hľadiska náboženského vyznania obec Beckov sa prevažne hlási k rímskokatolíckej cirkvi, 54,25 % obyvateľov. 16,16% obyvateľov sa hlási k evanjelickej cirkvi augsburského vyznania. Ostatné náboženstvá majú iba veľmi malé percento zastúpenia (gréckokatolícka cirkev, náboženská spoločnosť Jehovovi svedkovia, iné náboženstvá). Bez vyznania je v obci 321 občanov. Vierovyznanie sa nepodarilo zistiť u viac ako 5% populácie obce.
- V kontexte úrovne vzdelanosti populácie obce, štatistiky z roku 2021 poukazujú na fakt, že najviac populácie v obci má dosiahnuté úplné stredné vzdelanie s maturitou - 28,55%. Druhou najviac zastúpenou kategóriou v poradí sú obyvateľia s dosiahnutým stredným odborným vzdelaním učňovským (bez maturity) - 23,82%. Vysokoškolské

vzdelanie, či už I., II. alebo III. stupňa dosiahlo 15,67% obyvateľstva. Bez školského vzdelania je v skupine 15+ ročných 1 občan, základné vzdelanie dosiahlo 13,79% obyvateľstva.

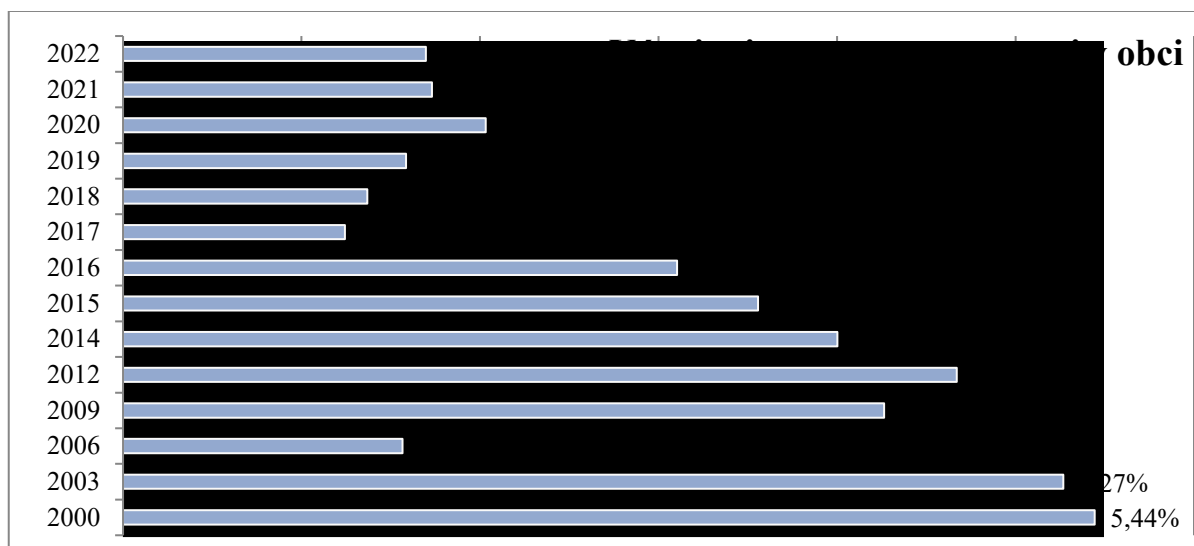
- Veková štruktúra obyvateľstva poukazuje na pozitívne vývojové tendencie v demografickom vývoji, čo dokumentuje aj pokles priemerného veku obyvateľstva a tiež aj pokles indexu starnutia. Priemerný vek v obci Beckov od roku 2000 poklesol o takmer 0,22 roka. Priemerný vek v rámci SR bol v roku 2022 40,62 roka, pričom však vyšší priemerný vek zaznamenali mestá. Na vidieku bol priemerný vek nižší. V roku 2022 bol index starnutia v rámci celej SR 110,95%, pričom index starnutia v obci Beckov bol 116,31%. V porovnaní s rokom 1996 sa index starnutia o viac ako 20% znížil. V kontexte zabezpečenia trvalo udržateľného rozvoja obce je potrebné sústrediť sa na podporu mladých rodín a ich zotrvanie v obci, čím by sa udržala, príp. aj zlepšila veková skladba obyvateľstva v rámci budúcich období.

Podiel osôb (%)	1996	2000	2005	2010	2015	2018	2019	2020	2021	2022
v predproduktívnom veku	16,17	16,47	15,37	14,06	15,2	14,69	14,35	14,72	14,95	15,82
v produktívnom veku	61,54	60,09	65,97	69,62	68,35	67,39	67,12	67,06	67,06	65,78
v poproduktívnom veku	22,29	23,44	18,66	16,32	16,46	17,93	18,53	18,22	17,99	18,4

Priemerný vek obyvateľstva										
	1996	2000	2005	2010	2015	2018	2019	2020	2021	2022
Beckov	42,22	42,73	41,89	41,31	41,44	41,89	42,4	42,3	41,98	42
SR	48,7	44,2	39,54	38,23	42,41	46,59	47,95	49,2	41,39	41,62
Index starnutia										
Beckov	137,84	142,29	121,36	116,04	108,29	122,06	129,15	123,81	120,37	116,31
SR	51,22	59,78	70,74	81,01	94,22	101,9	104,8	107,34	108,27	110,95

2.1.2 Nezamestnanosť

Z pohľadu celkovej nezamestnanosti v obci možno pozorovať, že nezamestnanosť sa v obci postupne znižovala, pričom výraznejšie sa znížila najmä v posledných rokoch v porovnaní s predchádzajúcim sledovaným obdobím. Najnižšiu mieru nezamestnanosti obec zaznamenala v roku 2017, kedy bolo bez práce 17 občanov.



2.2 Analýza poskytovaných sociálnych služieb v obci

2.2.1 Školstvo

V obci sa nachádza základná škola s materskou školou J.M. Hurbana, ktorej zriaďovateľom je obec Beckov. Jedná sa o plno organizovanú školu, s jednou triedou v každom ročníku. V školskom roku 2022/2023 navštevuje ZŠ 164 žiakov z obcí Beckov, Kálnica a Rakoľuby. Základnou filozofiou školy je realizovať humánne a demokratické princípy výchovy a vzdelávania, čo umožňujú nižšie počty žiakov v triedach a pozitívne vzťahy učiteľov so žiakmi. Hodnotová orientácia školy je zameraná predovšetkým na pozitívnu kultúru školy, dobrú sociálnu klímu, otvorenosť školy voči okoliu, rodičom a partnerom školy. Škola vytvára podmienky pre všetkých žiakov získať dostatočné všeobecné vedomosti a zručnosti vo všetkých všeobecnovzdelávacích predmetoch, ktoré v živote správne využijú. Umožní rozvoj kľúčových kompetencií žiakov, rozvíja ich schopnosť prijímať poznatky, chápať seba a iných, tvorivo myslieť a riešiť problémy. Prvá štátna škola v Beckove bola otvorená v roku 1885, s jednou chlapčenskou a jednou dievčenskou triedou. Od roku 2002 je škola samostatným právnym subjektom – rozpočtovou organizáciou, ktorej zriaďovateľom je obec. V roku 2010 prešla budova školy kompletnou rekonštrukciou.

Materská škola sa snaží o dosiahnutie optimálnej kognitívnej, senzomotorickej a sociálno-citovej úrovne ako základu pripravenosti na školské vzdelávanie a na život v spoločnosti. Východiskom je jedinečnosť dieťaťa, aktívne učenie a začleňovanie do skupiny a kolektívu. Zameranie MŠ vychádza z regionálneho a historického podkladu. MŠ je spätá s

históriou obce Beckov, ktorá má významné miesto v histórii Slovenska. V prvom rade je tu hrad Beckov, ktorý je dominantou obce. V neposlednom rade sa tu narodili a žili významné slovenské osobnosti ako napr. Jozef Miloslav Hurban, po ktorom nesie čestný názov aj základná škola, ktorej je MŠ súčasťou. Súčasťou vyučovania v MŠ sú rôzne aktivity s deťmi, ako sú divadielka, oslavy Dňa matiek, Dňa Zeme, Dňa jablka, Dňa detí, karneval, fašiangy, kurzy korčuľovania, Mikuláš, vianočné besiedky, turistické vychádzky a pod. V školskom roku 2022/2023 MŠ navštevovalo 54 detí.

2.2.2 Zdravotníctvo

V obci Beckov sú v rámci zdravotníckych služieb poskytované služby všeobecného lekára, detského a zubného lekára. Služby lekárov sú poskytovaná v rámci budovy zdravotného strediska. V obci sa nachádzala od r. 1999 lekárne (filiálka lekárne SANOT v Trenčianskych Stankovciach), ktorá ukončila prevádzku 23.2.2024. Nahradila ju čiastočne e-lekáreň Medicamentum, ktorá od februára 2024 doručuje registrovaným klientom lieky priamo do domácností. Ostatné služby v oblasti zdravotníctva, ambulancie lekárov a sociálne služby využívajú obyvatelia mimo územia obce, najmä v okresnom meste Nové Mesto nad Váhom.

2.2.3 Služby v obci

V rámci verejnej vybavenosti obce je pre obyvateľov k dispozícii niekoľko zariadení a priestorov na aktívne trávenie voľného času. Pre prehľadnosť sú rozdelené podľa konkrétnych oblastí:

- **KULTÚRA** - Hlavným priestorom kultúrno-spoločenského života v obci je kultúrny dom. V obci sa nachádza tiež obecná knižnica, ktorá sídli v budove obecného úradu a je otvorená 2x týždenne. Z národných kultúrnych pamiatok evidovaných v Zozname kultúrnych pamiatok sa v obci Beckov nachádza pomník padlých v prvej a druhej svetovej vojne, dve zvonice a zvony na Hôrke, 18 objektov NKP Hradu Beckov (obytná veža, hradné nádvorie dolné, opevnenie hradu, delová bašta, hradný palác, západná bašta, II. hradný palác, priečny palác, hradná kaplnka, III. hradný palác, hradné nádvorie horné s cisternou, opevnenie horného nádvorja, opevňovací múr dolného hradu, hradná studňa, hradbový múr, vstupná bašta, barbakán, predhradie);

židovský cintorín na svahu pod hradom, 4 kúrie (kúria Dubnických, kúria Sztrechayovcov – bývalý župný sirotinec, kúria Ambrovec – expozícia TNM, kúria Kolárovec – súčasná reštaurácia Kúria Beckov), kláštor a kostol františkánov, farský kostol sv. Štefana kráľa, r. k. fara a pamätná tabuľa Martinovi Medňanskému, pamätná tabuľa J.M. Hurbanovi na evanjelickej a. v. fare, pamätný dom a pamätná tabuľa Dionýzovi Štúrovi, socha sv. Floriána v parku, súsošie sv. Trojice na Trojičnom námestí, zvyšky stredovekých hradieb a ďalšie objekty čakajúce na zápis do zoznamu NKP.

Obec pravidelne organizuje veľa rôznych kultúrnych a spoločenských podujatí ako rodičovský ples, rôzne športové turnaje, stávanie mája, Deň matiek, Deň detí, Deň obce, bazár oblečenia, Gazdovské trhy, Mesiac úcty k seniorom, Mikuláš a Mikulášske trhy; veľa kultúrnych podujatí sa koná na beckovskom hrade.

- **ŠPORT** - v obci Beckov majú obyvatelia na výber z viacerých druhov športov ako futbal, florbal, stolný tenis, volejbal, kulturistika, šípky a skalolezectvo. V rámci voľnočasovej infraštruktúry je na území obce dostupné futbalové a multifunkčné ihrisko, workoutové a fitnes ihrisko, telocvičňa, posilňovňa, dve tenisové ihriská na súkromných pozemkoch, možnosti skalolezectva na hradnom brale.

Z pohľadu ďalšej verejnej vybavenosti sa v obci ďalej nachádzajú predajňa potravín, pohostinstvo, cukráreň, krajčírstvo, výroba nábytku na objednávku, dodávka, montáž a servis elektronických zabezpečovacích systémov objektov, služby fyzioterapeuta, maliarske práce, stavebné práce, výškové práce, elektroinštalácie a montáž bleskozvodov, podlahárske práce, výrobky zdravej výživy, predaj tepelných čerpadiel a klimatizácie a ďalšie (predaj mäsa, ovocia, zeleniny, kvetov, čajov a pod).

Ostatné služby využívajú obyvatelia v blízkom okresnom meste, príp. v krajskom meste, keďže priamo v obci poskytované nie sú.

2.2.4 Spolková činnosť v obci

- **Obecný športový klub SLOVAN Beckov** – futbalový a kulturistický oddiel, 1943.
- **Dobrovoľná požiarna ochrana, n. o.** – najstarší spolok, doložený už 1714.
- **ZO Jednoty dôchodcov Slovenska Beckov** – založená v r.1999, okolo 90 členov.

- **Poľovnícke združenie Hurban Beckov** – reprezentuje obec od 16.1.1994.
- **Slovenský zväz ochrancov prírody a krajiny** – aktívny v obci od 10.2.1984
- **NODAM Združenie detí a mládeže pri domove Školských sestier de Notre Dame.**

2.2.5 Znevýhodnené skupiny

Cieľovým zameraním sociálnej práce je nielen jednotlivec, ale predovšetkým skupina, komunita a sociálne prejavy, ktoré sa skupín dotýkajú. Znevýhodnené skupiny sú definované spoločným znakom odvodeným od sociálneho znevýhodnenia, teda od znaku, ktorý ho posúva do polohy závislosti na iných osobách alebo na štátnych opatreniach. Úbytok populácie, jej starnutie a migrácia spôsobujú konštantný pokles celkového počtu obyvateľov komunity, čo sa odráža na problémovom rozvoji oblasti sociálnych služieb. Keďže starnutie obyvateľstva nie je možné zastaviť, je potrebné venovať zvýšenú pozornosť práve tejto oblasti a plánovať sociálne služby v kontexte tohto indikátora.

Obec Beckov definovala na svojom území tieto sociálne znevýhodnené skupiny:

- a) starší občania – seniori,
- b) nezamestnaní a zamestnaní s nízkym vzdelaním,
- c) deti, mládež a rodiny v riziku sociálneho vylúčenia,
- d) občania so sociálnymi a spoločenskými problémami.

Pre znevýhodnené skupiny a sociálne odkázaných občanov je dôležité, či je služba poskytovaná bezplatne, alebo je potrebné za službu platiť. Za väčšinu sociálnych služieb je nutné platiť, avšak časť nákladov berie na seba obec. Obec Beckov v rámci existujúcich kompetencií v oblasti sociálnej politiky zabezpečuje viaceré úlohy. Obec je:

- ✓ **správny orgán v konaniach odkázanosti na sociálnu službu** v ZpS, ZOS, na opatrovateľskú službu (vznik, zánik, zmena stupňa odkázanosti),
- ✓ **vyhotovuje posudok o odkázanosti na SS** podľa §51 zákona č. 448/2008 z. z.,
- ✓ **poskytuje alebo zabezpečuje** poskytovanie základného sociálneho poradenstva,
- ✓ **poskytovanie opatrovateľskej služby,**
- ✓ **vedenie evidencie posudkov odkázanosti na SS,** rozhodnutí o odkázanosti na SS; prijímateľov SS vo svojom obvode; poskytuje štatistické údaje z oblasti poskytovania SS; uhrádza poskytovateľovi zdravotnej starostlivosti zdravotné úkony na účely posúdenia na SS;

- ✓ poskytuje alebo zabezpečuje pomoc pri umiestňovaní do zaradenia sociálnych služieb,
- ✓ poskytuje príspevok rodičom narodených detí podľa VZN č. 5/2007 o poskytovaní finančnej podpory pre narodené dieťa,
- ✓ vykonáva službu osobitného príjemcu prídavku na dieťa,
- ✓ poskytuje služby seniorom cez ÚPSVR osobami v evidencii nezamestnaných,
- ✓ zabezpečuje stravovanie dôchodcov,
- ✓ organizuje stretnutia seniorov v kultúrnom dome v mesiaci október,
- ✓ podporuje spolkovú činnosť na území obce (finančné príspevky).

Starší občania

Starší občania sú pre potreby komunitného plánu dôležitou skupinou, ktorá si z demografického hľadiska vyžaduje najväčšiu pozornosť zo strany poskytovateľa sociálnych služieb (jeden poskytovateľ – ale viaceré SS). Sociálne služby sú prevažne poskytované občanom, ktorí dosiahli vek rozhodný pre priznanie starobného dôchodku a ocitli sa v situácii vyžadujúcej podporu komunity. Pre túto skupinu sú typické tieto prejavy:

- predlžovanie individuálneho, ako aj priemerného veku,
- nárast chorobnosti a závislosti na sociálnej pomoci,
- zvýšené riziko straty partnera a s tým súvisiace sociálne a ekonomické zmeny,
- uchovať pretrvávajúci potenciál jednotlivcov pre vlastný prospech, ako aj pre prospech komunity.

V rámci tejto skupiny obyvateľov je v obci Beckov pozorovateľná stúpajúca tendencia osôb v tejto skupine v porovnaní k pomeru k ostatným kategóriám populácie komunity. Avšak dochádza aj k poklesu osôb v skupine predproduktívneho veku.

Obec Beckov zabezpečuje opatrovateľskú službu prostredníctvom Spoločného úradu samosprávy v Novom Meste nad Váhom, ale v súčasnosti ju neposkytuje kvôli problémom s dostatkom vhodných osôb na zabezpečenie opatrovateľskej starostlivosti o prestarnutých obyvateľov v ich vlastnom domácom prostredí. Aktuálne však nie je na poskytovanie opatrovateľskej služby zo strany občanov dopyt. V rámci posledného obdobia zabezpečovala obec opatrovateľskú službu nasledovne:

- v rokoch 1999 - 2002 (pre 1 obyvateľa),

- v rokoch 2002 - 2007 (pre 1 obyvateľku),
- v rokoch 2006 - 2010 (pre 1 obyvateľku),
- v rokoch 2013 - 2014 (pre 2 obyvateľky).
- v rokoch 2015 – 2023 (pre 1 obyvateľku).

Obec Beckov zabezpečuje tiež stravovanie pre približne 20 dôchodcov zo školskej jedálne. Stravovanie nie je zabezpečené počas školských prázdnin.

Nezamestnaní občania a zamestnaní s nízkym vzdelaním

Občan vedený v evidencii uchádzačov o zamestnanie viac ako 12 mesiacov je chápaný ako znevýhodnená osoba na trhu práce, čo je predovšetkým spôsobené hrozbou poklesu pracovných návykov u tejto osoby. Obec Beckov v spolupráci s Úradom práce, sociálnych vecí a rodiny Nové Mesto nad Váhom, zamestnáva nezamestnaných občanov, čím podporuje udržiavanie pracovných návykov u osôb, ktoré majú problém uplatniť sa, alebo ktoré prišli o prácu kvôli nedostatočnému vzdelaniu.

Aktuálne obec Beckov (2023) zamestnáva 1 obyvateľku z evidencie dlhodobo nezamestnaných (30 hodín mesačne). Obec aj v minulých obdobiach spolupracovala s ÚPSVaR pri zamestnávaní dlhodobo nezamestnaných občanov z obce. Vzhľadom na nízku nezamestnanosť v obci a dostatku pracovných príležitostí v blízkom okolí, nie je nevyhnutná sústavná účasť obce pri zamestnávaní dlhodobo nezamestnaných občanov.

Vedenie obec si však uvedomuje potrebu práce s dlhodobo nezamestnanými občanmi s cieľom integrácie nezamestnaných občanov, príp. znevýhodnených skupín na trhu práce, prostredníctvom udržiavania pracovných návykov u týchto občanov. Najmä dlhodobo nezamestnaní občania, navyknutí na pravidelný príjem sociálnych dávok, upadajú častokrát do pasivity a rezignácie. Tieto dávky v mnohým prípadoch vplývajú na občanov skôr demotivačne, keďže poberatelia týchto dávok sa nesnažia zmeniť svoju sociálnu a životnú situáciu. Práce realizované takto zamestnanými občanmi majú pozitívny dopad aj na samotnú obec. Jedná sa primárne o tieto prínosy:

- zlepšenie ekonomických, sociálnych i kultúrnych podmienok v obci,
- tvorbu, ochranu, udržiavanie a zlepšovanie životného prostredia obyvateľov obce,
- podpora vzdelávania a získavania skúseností v obci,
- rozvoj a ochrana duchovných a kultúrnych hodnôt,

- rozvoj a podpora komunitnej činnosti v obci.

Na území obce v rokoch 2017 – 2021 prebiehal projekt „*Obnova NKP hrad Beckov s účasťou pracovníkov v evidencii nezamestnaných*“, financovaný z ESF prostredníctvom ÚPSVaR v celkovej hodnote 192 702,71 Eur.

Deti, mládež a rodiny v riziku sociálneho vylúčenia

Jedná sa o cieľovú skupinu, kde príjemcami sociálnych služieb sú predovšetkým:

- jednotlivé ohrozené deti, mládež a mladí dospelí, ktorí sa nachádzajú v nepriaznivej alebo krízovej sociálnej situácii, pre ktorú je potrebné nastaviť súbor opatrení na odstránenie, zmiernenie a zamedzenie prehlbovania alebo opakovania porúch psychického, fyzického a sociálneho vývinu a je potrebné poskytnúť pomoc v závislosti od závažnosti poruchy a situácie;
- deti žijúce v nevyhovujúcom rodinnom prostredí (zanedbávané deti a mládež zo strany rodičov – nedostatočná úroveň záujmu a starostlivosti o výchovu, zabezpečovanie základných životných potrieb a pod.), deti zo sociálne slabších rodín, deti ohrozené syndrómom CAN (týrané, zneužívané a zanedbávané deti), deti a mládež s poruchami správania a s tendenciami k asociálnemu správaniu, deti s problémom záškoláctva, „mladí dospelí“ po ukončení ústavnej starostlivosti.

Zistenie presnej početnosti cieľovej skupiny nie je možné, nakoľko sa štatisticky nesleduje.

V komplexe skupiny detí a mládeže je potrebné zdôrazniť možnosti voľnočasových aktivít a vybudovanú sociálnu infraštruktúru v obci práve pre túto skupinu.

Obec pre túto skupinu poskytuje jednorazový príspevok pri narodení dieťaťa vo výške 100 Eur. Na území obce sú pre deti k dispozícii v rámci voľnočasových možností futbalové a multifunkčné ihrisko, detské ihriská, telocvičňa, posilňovňa, dve tenisové ihriská na súkromných pozemkoch; k nešportovým možnostiam patrí knižnica, aktivity v Centre novej evanjelizácie Jána Pavla II., v OZ NODAM alebo v CZ ECAV.

Mladí ľudia patria vo všeobecnosti medzi rizikové sociálne skupiny, pričom ich postavenie je podmienené najmä nedostatkom praktických skúseností, chýbajúcimi zručnosťami, ohrozením nezamestnanosťou a horšou finančnou situáciou. Pre túto skupinu osôb sú charakteristické najmä predlžujúce sa obdobie prechodu zo školského systému na trh

práce, ktoré je spojené s absenciou príjmov a sociálnych dávok, riziko sociálnej izolácie, marginalizácie a chudoby mladých ľudí s nízkym vzdelaním, závislosťou od rodiny a vyššou mierou nezamestnanosti v porovnaní s inými skupinami na trhu práce.

Pre mladé rodiny je charakteristický nízky príjem domácnosti, keďže sa jedná o mladých ľudí s horšími šancami a príležitosťami na trhu práce, príp. o rodiny, kde je jedna osoba na materskej/rodičovskej dovolenke, alebo na úrade práce. Táto skupina nedisponuje dostatkom finančných prostriedkov na kúpu bytu, príp. splácanie úveru, preto sú tieto domácnosti odkázané na podporu verejného sektora.

Občania so sociálnymi a spoločenskými problémami

Keďže sa jedná o najrôznorodjšiu skupinu znevýhodnených osôb, jej potreby, prístupy k nej, ako aj formy a nástroje sociálnej pomoci vo vzťahu k tejto skupine vyžadujú individuálne riešenia. Do skupiny občanov so sociálnymi a spoločenskými problémami obec Beckov zaraďuje týchto občanov:

- zdravotne postihnutí občania,
- občania prepustení z výkonu trestu odňatia slobody a ústavu na výkon väzby,
- občania spoločensky neprispôsobiví,
- občania s obmedzenými schopnosťami sa spoločensky začleniť (ZŤP, mentálne a zmyslovo postihnutí),
- závislí občania.

Vzhľadom k rôznorodosti ostatných skupín a neexistencii štatistických údajov v požadovanej štruktúre a skladbe je možné počet skupiny a zvlášť niektorých jej kategórií len odhadnúť.

Obec individuálne rieši osoby, ktoré sa ocitnú v krízových sociálnych situáciách, najmä prostredníctvom individuálnych mimoriadnych príspevkov – jednorazových príspevkov v hmotnej núdzi, poskytovaním poradenstva a pod.

V rámci tejto skupiny osôb je potrebné zaistiť priebežnú terénnu sociálnu prácu, pomoc k svojpomoci podporou programov a projektov zameraných na sociálnu inklúziu alebo využívaním rôznych foriem zamestnávania tejto cieľovej skupiny.

2.3 Analýza požiadaviek prijímateľov sociálnych služieb a ďalších obyvateľov

Obec Beckov, vzhľadom k demografickému vývoju, v budúcich obdobiach neuvažuje s nárastom obyvateľstva v skupine predproduktívneho a produktívneho veku, skôr naopak, zvažuje pokles podielu týchto skupín na celkovej počte obyvateľstva a postupné zvyšovanie priemerného veku a starnutie populácie, čo je v súčasnosti celoslovenským trendom. V dôsledku toho sa požiadavky na sociálne služby budú zvyšovať a je potrebné zahrnúť tieto skutočnosti aj do finančného plánovania obce.

Keďže požiadavky na poskytovanie sociálnych služieb budú rásť, s ohľadom na budúce potreby obyvateľov obce by bolo vhodné orientovať sa na:

- rozširovanie foriem poskytovaných sociálnych služieb na území obce podľa konkrétnych požiadaviek obyvateľstva,
- rozširovanie možností aktívneho trávenia voľného času v obci pre všetky vekové skupiny obyvateľstva,
- rozširovanie relaxačných a oddychových zón v obci.

Práve orientácia na tieto kľúčové disparity pomôže posilniť sociálnu a ekonomickú stabilitu obce Beckov.

2.4 SWOT analýza sociálnej oblasti

SWOT analýza (Strong points, Weak points, Opportunities, Threats) kompletizuje a zoraďuje vnútorné silné a slabé stránky, vonkajšie príležitosti a ohrozenia podľa dôležitosti. SWOT analýza je východiskom pre formulovanie stratégie, ktorá vznikne ako súlad medzi vnútornými vlastnosťami a vonkajším prostredím. Ide najmä o vzájomné porovnanie vnútorných silných a slabých stránok obce a možností a ohrození, ktoré pôsobia na ďalší rozvoj územia z vonkajšieho prostredia.

SILNÉ STRÁNKY

- + geografická poloha obce,
- + dopravná dostupnosť do obce a dobré prepojenie obecnej komunikácie na hlavnú cestnú sieť, na diaľnicu D1,
- + príprava KPSS,

- + dobrý štandard bývania,
- + existencia materskej a základnej školy,
- + aktivita spolkov a záujmových združení v obci,
- + susedská a neformálna pomoc občanom,
- + dostatok pracovných príležitostí v okolí obce,
- + vybudovaná technická infraštruktúra v obci,
- + individuálny prístup samosprávy k riešeniu problémov znevýhodnených osôb,
- + skúsenosti s poskytovaním sociálnych služieb,
- + rozvinutá sieť sociálnych zariadení a služieb v regióne,
- + záujem občanov o veci verejné a podpora rozvoja sociálnej oblasti,
- + aktívny prístup samosprávy k riešeniu problémov v sociálnej oblasti.

SLABÉ STRÁNKY

- starnutie obyvateľstva a stagnovanie demografického vývoja v obci, zvyšovanie indexu starnutia,
- chýbajúce možnosti zamestnania sa sociálne slabších skupín,
- nedostatočná bezbariérovosť budov a objektov na území obce,
- slabé finančné ohodnotenie opatrovateliek,
- nedostatočná prevencia voči kriminalite a možným protispoločenským konaniam,
- nedostatočne zabezpečená kontinuita sociálnej a zdravotnej starostlivosti pri dlhodobej odkázanosti na pomoc inej fyzickej osoby,
- slabá informovanosť o možnostiach využívania sociálnych služieb na úrovni TSK,
- nedostatok vlastných finančných prostriedkov pre rozvoj sociálnej oblasti.

PRÍLEŽITOSTI

- + využívanie podpory štrukturálnych fondov EÚ,
- + trend posilňovania terénnych sociálnych služieb a posilňovania rodiny k plneniu jej základných funkcií,
- + vzdelávanie v sociálnej oblasti,
- + zvyšovanie zodpovednosti obce za riešenie lokálnych problémov,
- + strednodobé a dlhodobé plánovanie obce,
- + cielenie opatrení podľa miestnych potrieb,
- + podpora a rozvoj dobrovoľníctva,
- + zapojenie obyvateľov do plánovania sociálnej oblasti,

- + podpora mladých rodín a znevýhodnených skupín,
- + podpora legislatívy v sociálnej oblasti.

OHROZENIA

- nárast sociálnych kategórií občanov vyžadujúcich sociálne služby,
- nárast alkoholizmu a užívania drog medzi deťmi,
- nedostatočná osвета v oblasti ochrany sociálnych práv,
- časté legislatívne zmeny,
- výskyt civilizačných chorôb a epidémií,
- dôsledky zmeny klímy, ktoré prinášajú nové ohrozenia,
- zvyšovanie segregácie a chudoby,
- zhoršenie, príp. rozpad spoločenských, komunitných, rodinných vzťahov.

3 STRATEGICKÁ ČASŤ

Ciele a priority rozvoja sociálnych služieb

3.1 Rozvoj poskytovaných sociálnych služieb

Národné priority rozvoja sociálnych služieb pre obdobie 2024 - 2030 sa orientujú na tieto základné oblasti:

1. Prechod z inštitucionálnej na komunitnú starostlivosť a podporu s cieľom zabezpečenia dostupnosti rôznorodých sociálnych služieb komunitného charakteru v súlade s potrebami cieľových skupín sociálnych služieb.
2. Zavedenie systému integrovanej sociálno-zdravotnej starostlivosti.
3. Podpora prepájania sociálnych služieb a neformálnej (najmä rodinnej) starostlivosti ako súčasť systému starostlivosti o osoby odkázané na pomoc inej fyzickej osoby.
4. Podpora zvyšovania kvality sociálnych služieb.

Komunitný plán sociálnych služieb je strednodobým strategickým dokumentom, ktorý analyzuje súčasný stav a navrhuje nasledovné odporúčania a priority, ktorých realizácia prispeje k lepšiemu a efektívnejšiemu zabezpečovaniu sociálnych služieb v obci.

Obec Beckov si v kontexte tohto zámeru definovala strategický cieľ v oblasti sociálnych služieb:

Cieľom obce Beckov v sociálnej oblasti je vytvorenie podmienok pre poskytovanie kvalitných a dostupných sociálnych služieb v súlade s potrebami znevýhodnených osôb a zvýšenie celkovej životnej úrovne všetkých obyvateľov obce prostredníctvom doplnenia zariadení sociálnych služieb v obci Beckov.

Uvedený cieľ je možné dosiahnuť len spoluprácou viacerých sektorov, subjektov a partnerov. Dôležitou otázkou však je dostupnosť finančných prostriedkov. V súčasnosti je možné financovať sociálne služby prostredníctvom príspevkov z vyššieho územného celku, prostredníctvom nenávratných finančných príspevkov zo štrukturálnych fondov EÚ, z príspevkov z Ministerstva práce, sociálnych vecí a rodiny SR, z rozpočtu obce, zo sponzorských darov. Obec Beckov si pre nasledujúce roky určila v rámci sociálnej oblasti tieto opatrenia:

Špecifické ciele a priority rozvoja sociálnych služieb na území obce Beckov	
Cieľ 1: Zabezpečiť poskytovanie sociálnych služieb na základe potrieb jednotlivých sociálnych skupín obyvateľstva v zmysle zákona o sociálnych službách a vytvoriť ponuku komunitne poskytovaných sociálnych služieb s dôrazom na znevýhodnené skupiny obyvateľstva.	
Cieľ 2: Priblížiť ponuku sociálnych služieb bližšie k občanom, aby boli obyvatelia schopní zotrvať čo najdlhšie vo svojom prirodzenom prostredí.	
Cieľ 3: Zabezpečiť rast kvality sociálnych služieb poskytovaných na území obce.	
Opatrenia rozvoja sociálnych služieb na území obce Beckov	
1.1	Spolupráca s poskytovateľmi zdravotnej a ošetrovateľskej starostlivosti pri zabezpečovaní starostlivosti u cieľových skupín.
	Opatrenie smerujúce k naplneniu cieľa č. 1 a 2
1.2	Podpora susedskej výpomoci, neformálnej starostlivosti a dobrovoľníckej činnosti v sociálnej oblasti.
	Opatrenie smerujúce k naplneniu cieľa č. 1 a 2
1.3	Vybudovať denný stacionár.
	Opatrenie smerujúce k naplneniu cieľa č. 1 a 2

1.4	Vybudovať nízko početné zariadenie rodinného typu pre seniorov.
	Opatrenie smerujúce k naplneniu cieľa č. 1 a 2
2.1	Realizovať propagačné a informačné aktivity v sociálnej oblasti.
	Opatrenie smerujúce k naplneniu cieľa č. 2 a 3
2.2	Podporovať občianske združenia v obci a spolkovú činnosť občanov.
	Opatrenie smerujúce k naplneniu cieľa č. 2
3.1	Zabezpečiť kvalitné poskytovanie sociálneho poradenstva.
	Opatrenie smerujúce k naplneniu cieľa č. 1,2 a 3
3.2	Zlepšiť technický stav, materiálové vybavenie a bezbariérovosť obecných budov.
	Opatrenie smerujúce k naplneniu cieľa č. 3
3.3	Vzdelávanie a informovanosť zamestnancov obce s dôrazom na aktuálnosť poskytovania sociálnych služieb na štátnej úrovni.
	Opatrenie smerujúce k naplneniu cieľa č. 3

Špecifický cieľ 1: *Zabezpečiť poskytovanie sociálnych služieb na základe potrieb jednotlivých sociálnych skupín obyvateľstva v zmysle zákona o sociálnych službách a vytvoriť ponuku komunitne poskytovaných sociálnych služieb s dôrazom na znevýhodnené skupiny obyvateľstva.*

Aktivity na dosiahnutie cieľa:

1.1 Spolupráca s poskytovateľmi zdravotnej a ošetrovateľskej starostlivosti pri zabezpečovaní starostlivosti u cieľových skupín

- *v súlade s NP2 „Zavedenie systému integrovanej sociálno-zdravotnej starostlivosti.“*

1.2 Podpora susedskej výpomoci, neformálnej starostlivosti a dobrovoľníckej činnosti v sociálnej oblasti

- *v súlade s NPI „Prechod z inštitucionálnej na komunitnú starostlivosť a podporu s cieľom zabezpečenia dostupnosti rôznorodých sociálnych služieb komunitného charakteru v súlade s potrebami cieľových skupín sociálnych služieb.“*
- *v súlade s NP3 Priblížiť ponuku sociálnych služieb bližšie k občanom, aby boli obyvatelia schopní zotrvať čo najdlhšie vo svojom prirodzenom prostredí.*

1.3 Vybudovať denný stacionár

- *v súlade s NPI „Prechod z inštitucionálnej na komunitnú starostlivosť a podporu s cieľom zabezpečenia dostupnosti rôznorodých sociálnych služieb komunitného*

charakteru v súlade s potrebami cieľových skupín sociálnych služieb."

- *v súlade s NP3 Priblížiť ponuku sociálnych služieb bližšie k občanom, aby boli obyvatelia schopní zotrvať čo najdlhšie vo svojom prirodzenom prostredí.*

1.4 Vybudovať nízko početné zariadenie rodinného typu pre seniorov

- *v súlade s NP1 „Prechod z inštitucionálnej na komunitnú starostlivosť a podporu s cieľom zabezpečenia dostupnosti rôznorodých sociálnych služieb komunitného charakteru v súlade s potrebami cieľových skupín sociálnych služieb."*
- *v súlade s NP3 Priblížiť ponuku sociálnych služieb bližšie k občanom, aby boli obyvatelia schopní zotrvať čo najdlhšie vo svojom prirodzenom prostredí.*

Špecifický cieľ 2: ***Priblížiť ponuku sociálnych služieb bližšie k občanom, aby boli obyvatelia schopní zotrvať čo najdlhšie vo svojom prirodzenom prostredí.***

Aktivity na dosiahnutie cieľa:

2.1 Realizovať propagačné a informačné aktivity v sociálnej oblasti

- *v súlade s NP1 „Prechod z inštitucionálnej na komunitnú starostlivosť a podporu s cieľom zabezpečenia dostupnosti rôznorodých sociálnych služieb komunitného charakteru v súlade s potrebami cieľových skupín sociálnych služieb."*
- *v súlade s NP3 „Priblížiť ponuku sociálnych služieb bližšie k občanom, aby boli obyvatelia schopní zotrvať čo najdlhšie vo svojom prirodzenom prostredí".*
- *v súlade s NP4 „Podpora zvyšovania kvality sociálnych služieb".*

2.2 Podporovať občianske združenia v obci a spolkovú činnosť občanov

- *v súlade s NP3 „Priblížiť ponuku sociálnych služieb bližšie k občanom, aby boli obyvatelia schopní zotrvať čo najdlhšie vo svojom prirodzenom prostredí".*

Špecifický cieľ 3: ***Zabezpečiť rast kvality sociálnych služieb poskytovaných na území obce.***

Aktivity na dosiahnutie cieľa:

3.1 Zabezpečiť kvalitné poskytovanie sociálneho poradenstva

- *v súlade s NP1 „Prechod z inštitucionálnej na komunitnú starostlivosť a podporu s cieľom zabezpečenia dostupnosti rôznorodých sociálnych služieb komunitného charakteru v súlade s potrebami cieľových skupín sociálnych služieb."*

- *v súlade s NP3 „Priblížiť ponuku sociálnych služieb bližšie k občanom, aby boli obyvatelia schopní zotrvať čo najdlhšie vo svojom prirodzenom prostredí“.*
- *v súlade s NP4 „Podpora zvyšovania kvality sociálnych služieb“.*

3.2 Zlepšiť technický stav, materiálové vybavenie a bezbariérovosť obecných budov

- *v súlade s NP3 „Priblížiť ponuku sociálnych služieb bližšie k občanom, aby boli obyvatelia schopní zotrvať čo najdlhšie vo svojom prirodzenom prostredí“.*
- *v súlade s NP4 „Podpora zvyšovania kvality sociálnych služieb“.*

3.3 Vzdelávanie a informovanosť zamestnancov obce s dôrazom na aktuálnosť poskytovania sociálnych služieb na štátnej úrovni

- *v súlade s NP1 „Prechod z inštitucionálnej na komunitnú starostlivosť a podporu s cieľom zabezpečenia dostupnosti rôznorodých sociálnych služieb komunitného charakteru v súlade s potrebami cieľových skupín sociálnych služieb.“*
- *v súlade s NP3 „Priblížiť ponuku sociálnych služieb bližšie k občanom, aby boli obyvatelia schopní zotrvať čo najdlhšie vo svojom prirodzenom prostredí“.*
- *v súlade s NP4 „Podpora zvyšovania kvality sociálnych služieb“.*

3.2 Časový plán realizácie koncepcie rozvoja sociálnych služieb

Komunitný plán sociálnych služieb obce Beckov úzko participuje a kooperuje s *Programom hospodárskeho a sociálneho rozvoja obce*. Čiastkovým cieľom kooperácie týchto dokumentov je vytvoriť podmienky pre skvalitnenie hospodárskeho a sociálneho života v obci a zvýšenie životnej úrovne obyvateľstva.

Keďže finančné možnosti obce sú ohraničené, požiadavku na rozvoj sociálnej oblasti je nutné zahrnúť do plánovaného rozpočtu na ďalšie roky a programové obdobia. Obec vzhľadom na svoju možnosť a finančné zdroje nie je schopná svojpomocne realizovať plánovaný komplexný rozvoj sociálnej oblasti na svojom území. Na jednotlivé priority rozvoja sa obec Beckov bude snažiť získať nenávratné finančné príspevky, ktoré by pomohli rýchlejšie realizovať stanovené priority. Časový horizont realizácie opatrení komunitného plánu sociálnych služieb, ako aj zodpovedné osoby, ktoré budú tieto opatrenia koordinovať,

stanoví Obecné zastupiteľstvo obce Beckov.

Aktivity a opatrenia stanovené a definované v komunitnom pláne budú vykonávané priebežne počas celého obdobia plánovanej realizácie KPSS v rámci poskytovania všetkých druhov sociálnych služieb. Aktivity budú realizované jednak podľa požiadaviek prijímateľov, jednak podľa finančných možností obce a podľa dostupných výziev na predkladanie žiadostí o nenávratné finančné prostriedky.

3.3 Spôsob vyhodnocovania koncepcie rozvoja sociálnych služieb

Rozvoj sociálnej oblasti je možné dosiahnuť len prostredníctvom aktívnej účasti obyvateľov obce na komunitnom plánovaní. Obyvatelia obce by mali svoje potreby a požiadavky v oblasti poskytovania sociálnych služieb vyjadriť, aby bola obec schopná reflektovať na skutočné potreby občanov. Predstavitelia samosprávy a poverené osoby sa budú v nasledujúcich rokoch snažiť o priebežné monitorovanie týchto potrieb, následné posudzovanie a vytváranie finančných rezerv, ktoré umožnia realizovanie potrieb občanov v sociálnej oblasti.

Komunitný plán obce predstavuje pre sociálnu oblasť usmernenie a stratégiu, ktorou sa chce obec pre nasledujúce obdobie riadiť, pričom záväznosť tohto dokumentu je potrebné chápať v kontexte všetkých subjektov pôsobiacich na území obce – podnikateľské subjekty, odborné organizácie, štátne orgány, mimovládny sektor a pod. Dokument je základným podkladom pre tvorbu sociálnych projektov.

Občania, príp. subjekty pôsobiace na území obce sa do komunitného plánovania môžu zapojiť prostredníctvom nasledujúcich krokov:

- písomnými návrhmi, ktoré budú odovzdané poverenému pracovníkovi zodpovednému za sociálnu oblasť na Obecnom úrade v Beckove,
- ústnymi návrhmi občanov na rokovaníach OZ alebo na obecnom úrade, kde sa vyhotoví úradný záznam o predložennom návrhu, ktorý predkladateľ potvrdí svojim podpisom,
- účasťou obyvateľov na verejných zhromaždeniach obce.

Komunitný plán je možné meniť, príp. dopĺňať, ak sa zmenia priority obce, alebo obec získa mimoriadne finančné prostriedky na konkrétne potreby v obci, príp. sa vyskytnú nové

návrhy a podnety na poskytovanie sociálnych služieb v Beckove. Predkladať návrhy na modifikáciu dokumentu bude v právomoci poslancov. Občania a inštitúcie môžu tiež v písomnej forme predložiť návrhy na modifikáciu strategického dokumentu. Na zasadnutiach zastupiteľstva v termíne schvaľovania rozpočtu predložia poslanci informácie o návrhoch modifikácií a zastupiteľstvo bude rokovať o ich relevantnosti. Ak doplnenie KPSS bude spojené s možnosťou získať finančné prostriedky, alebo bude vyvolané inou nevyhnutnou potrebou, môže sa kvôli tomu tiež iniciovať mimoriadne zasadnutie Obecného zastupiteľstva.

Obecné zastupiteľstvo obce Beckov je povinné minimálne raz ročne prerokovať *Správu o sociálnej situácii v obci* a podľa zistených skutočností aplikovať požiadavky a návrhy do Komunitného plánu obce. Na rokovanie zastupiteľstva bude predložená správa o plnení úloh Komunitného plánu sociálnych služieb, aktuálnej situácii a aktualizácii úloh obce v oblasti sociálnych služieb na budúce obdobie. Počas roka sa môže každý poslanec OZ oboznámiť s priebehom plnenia komunitného plánu v priestoroch obecného úradu.

Za implementáciu, aktualizáciu a komunikáciu Komunitného plánu sociálnych služieb obce sú zodpovedné volené a výkonné orgány samosprávy obce - starosta a poslanci.

ZÁVER

Komunitný plán sociálnych služieb je otvorený a verejne dostupný dokument, ktorý je živým dokumentom reagujúcim na vonkajšie zmeny a meniaci sa dopyt v závislosti na potreby obce, preto je nevyhnutné pravidelne kontrolovať aktuálnosť dokumentu a zapracovávať potrebné zmeny do dokumentu. Komunitný plán obce je rozvojový dokument a predstavuje základný podklad pre tvorbu sociálnych projektov. Komunitné plánovanie má v sebe potenciál pre rozvoj životného plánovania, napriek tomu, že jeho využitie je znižované bariérami, ktoré môžu nastať v priebehu celého procesu.

Obec Beckov pri stanovení potrieb, budúcich priorít a smerov rozvoja, vychádzala z reálnych potrieb občanov, ktorí žijú v obci, a ktorých sa služby týkajú, tak ako ich stanovili jej volení zástupcovia – starosta a poslanci OZ.

Obec sa bude snažiť o naplnenie stanovených priorít, ktoré odzrkadľujú potreby rôznych skupín obyvateľstva, o zvyšovanie kvality poskytovaných sociálnych služieb na území obce, o pravidelnú kontrolu, aktualizáciu a vyhodnocovanie plánu sociálnych služieb, čo povedie k znižovaniu rizík súvisiacich s nedôsledným a neaktuálnym sociálnym plánovaním. Obec si uvedomuje, že sa jedná o nekončiaci proces hľadania potrieb v oblasti sociálnych služieb, ktoré sa priebežne objavujú. Obec si však určila priority, ku ktorých napĺňaniu sa prijatím komunitného plánu sociálnych služieb zaviazala. Skvalitňovanie a dopĺňanie sociálnych služieb v obci je považované za žiaduce a sociálne služby sú dôležitou súčasťou miestnej a regionálnej politiky.

Predložený komunitný plán sociálnych služieb vychádza z presvedčenia o jedinečnosti, hodnotách a dôstojnosti, ako aj práv na sebaurčenie každého užívateľa sociálnych služieb v obci. Beckov chce prijatím komunitného plánu predchádzať sociálnemu vylúčeniu a sociálnej izolácii ohrozených jednotlivcov alebo skupín a zabezpečiť rovnaké podmienky pre všetkých svojich obyvateľov.

Komunitný plán obce Beckov na roky 2024-2030 bol schválený bez pripomienok, uznesením Obecného zastupiteľstva obce Beckov č. **260/2024** dňa **28.8.2024** s účinnosťou od **14.9.2024**.

ZOZNAM POUŽITEJ LITERATÚRY

- Národné priority rozvoja sociálnych služieb na roky 2021-2030, MPSVaR SR (2021)
- Národný program aktívneho starnutia na roky 2021-2030
- Národný program rozvoja životných podmienok osôb so zdravotným postihnutím na roky 2021-2030
- Zákon NR SR č. 448/2008 Z. z. o sociálnych službách v znení neskorších právnych predpisov
- Zákon č.305/2005 Z. z. o sociálnoprávnej ochrane detí a sociálnej kuratele
- Zákon č. 601/2003 Z. z. o životnom minime
- Zákon č.369/90 Zb. o obecnom zriadení v platnom znení,
- Štatistický úrad Slovenskej republiky
- Sčítanie obyvateľov, domov a bytov 2021
- Program hospodárskeho a sociálneho rozvoja obce Beckov 20023 -2030
- Všeobecne záväzné nariadenia obce