



OZNÁMENIE O STRATEGICKOM DOKUMENTE

**podľa § 5 zákona NR SR č. 24/2006 Z. z. o posudzovaní
vplyvov na životné prostredie a o zmene a doplnení
niektorých zákonov v znení neskorších predpisov**

ÚZEMNÝ PLÁN OBCE K Á L N I C A

Vypracovala:

Ing. Beata Vaculčíková
odborne spôsobilá osoba
pre obstarávanie ÚPP a ÚPD reg. č.435

Predkladá:

Milan B o r c o v a n
starosta obce Kálnica

November 2024

Obsah

I. Základné údaje o obstarávateľovi	3
<i>I.1. Názov</i>	3
<i>I.2. Identifikačné číslo</i>	3
<i>I.3. Adresa sídla</i>	3
<i>I.4. Meno, priezvisko, adresa, telefónne číslo a iné kontaktné údaje oprávneného zástupcu obstarávateľa</i>	3
<i>I.5. Meno, priezvisko, adresa, telefónne číslo a iné kontaktné údaje kontaktnej osoby</i>	3
II. Základné údaje o strategickom dokumente	3
<i>II.1. Názov</i>	3
<i>II.2. Charakter</i>	3
<i>II.3. Hlavné ciele</i>	3
<i>II.4. Obsah (osnova)</i>	5
<i>II.5. Uvažované variantné riešenia zohľadňujúce ciele a geografický rozmer strategického dokumentu</i>	5
<i>II.6. Vecný a časový harmonogram prípravy a schvaľovania</i>	5
<i>II.7. Vzťah k iným strategickým dokumentom</i>	5
<i>II.8. Orgán kompetentný na jeho prijatie</i>	5
<i>II.9. Druh schvaľovacieho dokumentu</i>	5
III. Základné údaje o predpokladaných vplyvoch strategického dokumentu na životné prostredie vrátane zdravia	6
<i>III.1. Požiadavky na vstupy</i>	6
<i>III.2. Údaje o výstupoch</i>	6
<i>III.3. Údaje o priamych a nepriamych vplyvoch na životné prostredie</i>	6
<i>III.4. Vplyv na zdravotný stav obyvateľstva</i>	6
<i>III.5. Vplyvy na chránené územia vrátane návrhu opatrení na ich zmiernenie</i>	6
<i>III.6. Možné riziká súvisiace s uplatňovaním strategického materiálu</i>	12
<i>III.7. Vplyvy na životné prostredie presahujúce štátne hranice</i>	12
IV. Dotknuté subjekty	12
<i>IV.1. Vymedzenie zainteresovanej verejnosti vrátane jej združení</i>	12
<i>IV.2. Zoznam dotknutých subjektov</i>	12
<i>IV.3. Dotknuté susedné štáty</i>	12
V. Doplnujúce údaje	13
<i>V.1. Mapová a iná grafická dokumentácia</i>	13
<i>V.2. Materiály použité pri vypracovaní strategického dokumentu</i>	14
VI. Miesto a dátum vypracovania oznámenia	14
VII. Potvrdenie správnosti údajov oznámenia	14
<i>VII.1 Meno spracovateľa oznámenia</i>	14
<i>VII.2. Potvrdenie správnosti údajov oznámenia podpisom oprávneného zástupcu obstarávateľa, pečiatka</i>	14

OZNÁMENIE O STRATEGICKOM DOKUMENTE

vypracované podľa § 5 zákona NR SR č.24/2006 Z. z. o posudzovaní vplyvov na životné prostredie a o zmene a doplnení niektorých zákonov v znení neskorších predpisov a prílohy č. 2 tohto zákona

I. Základné údaje o obstarávateľovi

I.1. Názov	Obec Kálnica obstarávateľ územnoplánovacej dokumentácie obce
I.2. Identifikačné číslo	00311669
I.3. Adresa sídla	Obecný úrad Kálnica 916 37 Kálnica 100
I.4. Meno, priezvisko, adresa, telefónne číslo a iné kontaktné údaje oprávneného zástupcu obstarávateľa	Milan Borcovan, starosta obce Kálnica telefón: 032/779 88 32, 0905 488 749 e-mail: starosta@kalnica.sk
I.5. Meno, priezvisko, adresa, telefónne číslo a iné kontaktné údaje kontaktnej osoby	Ing. Beata Vaculčíková, (osoba poverená obstarávaním návrhu Územného plánu obce Kálnica, podľa § 12 ods. 1) zákona č. 200/2022 Z. z. o územnom plánovaní telefón: 0905270164 e-mail: vaculcikovakalnica@gmail.com Spracovateľ SD: Ing. arch. Robert Kimle, autor. architekt (2326 AA), telefón: 0908217913 Archpoint, s.r.o. Trenčianska 1880/20, 915 01 Nové Mesto n/Váhom

II. Základné údaje o strategickom dokumente

II.1. Názov

Územný plán obce (ÚPN-O) Kálnica

II.2. Charakter

Podľa § 4 ods. (1) a (2) písm. b) zákona NR SR č. 24/2006 Z. z. o posudzovaní vplyvov na životné prostredie a o zmene a doplnení niektorých zákonov v znení neskorších predpisov ide o strategický dokument pre oblasť územného plánovania s miestnym dosahom (administratívne územie obce Kálnica), ktorý určuje využitie malých území na miestnej úrovni.

II.3. Hlavné ciele

Ciele:

- spracovanie nového platného územnoplánovacieho dokumentu obce t.j. Územného plánu obce Kálnica, ktorá zohľadní zmenené predpoklady, za ktorých bol pôvodný územný plán schválený,
- zabezpečenie trvalého súladu činností v riešenom území obce, vo väzbe na susedné obce, na starostlivosť o životné prostredie a zdravie obyvateľov, dosiahnutie ekologickej rovnováhy, na šetrné využívanie prírodných zdrojov, civilizačných a kultúrnych hodnôt,
- zapracovanie relevantných požiadaviek dotknutých orgánov a subjektov.

Dôvody obstarania ÚPN-O Kálnica:

- zmenené predpoklady, za ktorých bol pôvodný ÚPN- O schválený
- zabezpečenie optimálnych zásad koordinácie stavebnotechnických, priestorových a územných aktivít v obci a príľahlej krajine,
- chrániť prírodné hodnoty, upriamiť pozornosť na riešenie ekologických problémov obce a rešpektovať nové zmeny technického, civilizačného a sociálno-ekonomického charakteru,
- navrhnuť opatrenia na zmiernenie dôsledkov klimatických zmien na riešené územie,

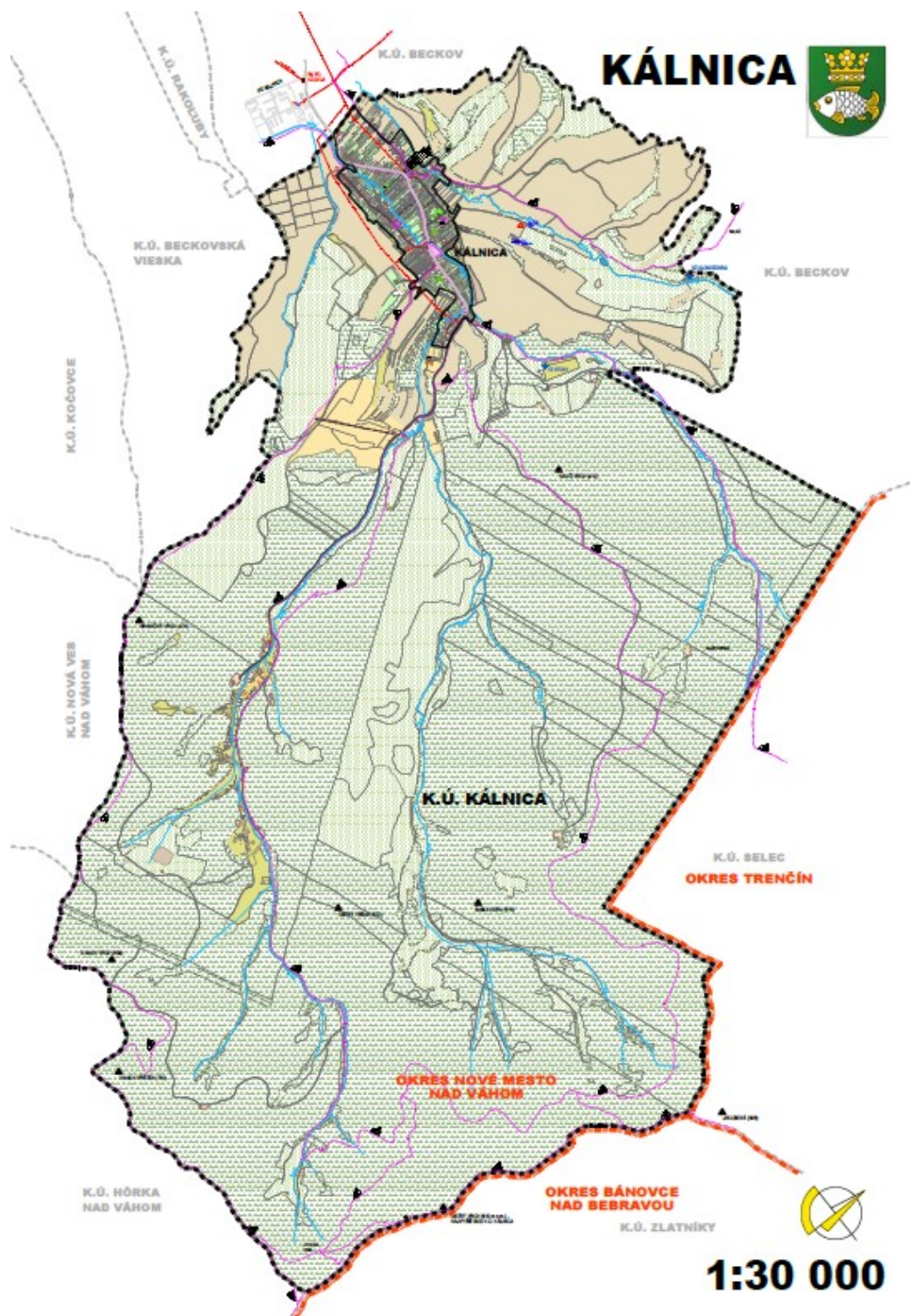
Oznámenie o strategickom dokumente – Územný plán obce (ÚPN-O) Kálnica

- komplexne zhodnotiť rozvoj obce a jej k. ú. vo väzbe na ÚPN VÚC Trenčianskeho kraja a jeho zmien a doplnkov vrátane záväznej časti.

Predmetom ÚPN-O je:

- komplexne určiť urbanistickú koncepciu a krajinnú koncepciu vymedzeného územia,
- zosúladiť záujmy a činnosti ovplyvňujúce udržateľný územný rozvoj, územnú súdržnosť, ochranu historického, kultúrneho a prírodného dedičstva, ochranu životného prostredia, ekologickú stabilitu a ekologickú konektivitu, adaptáciu na nepriaznivé dôsledky zmeny klímy, ochranu verejného zdravia, obranu štátu a bezpečnosť štátu, biodiverzitu,
- určiť podmienky a regulatívy priestorového usporiadania územia a funkčného využívania územia.

Grafické znázornenie riešeného územia ÚPN-O Kálnica



II.4. Obsah (osnova)

Dokumentácia ÚPN-O Kálnica bude vypracovaná ako nová samostatná územnoplánovacia dokumentácia obce Kálnica. Metodicky bude spracovaná podľa zákona č. 200/2022 Z. z. o územnom plánovaní v znení neskorších predpisov a ustanovení Vyhlášky č. 392/2023 Z. z. o obsahu a spôsobe spracovania územnoplánovacej dokumentácie a územnoplánovacích podkladoch a všeobecných požiadavkách na priestorové usporiadanie územia a funkčné využívanie územia.

II.5. Uvažované variantné riešenia zohľadňujúce ciele a geografický rozmer strategického dokumentu

Strategický dokument ÚPN-O Kálnica bude riešený invariante.

Varianty pre prípadné posúdenie ÚPN-O Kálnica sú riešené návrhom a nulovým variantom. (Za nulový variant sa považuje variant stavu, ktorý by nastal, ak by sa strategický dokument neprijal.)

II.6. Vecný a časový harmonogram prípravy a schvaľovania

Vecný harmonogram prác ÚPN-O Kálnica, bude v súlade so zák. č. 200/2022 Z. z. o územnom plánovaní v znení neskorších predpisov, podľa ustanovení §§ 28, 29, 31 a 34 primerane a s Vyhláškou č. 392/2023 Z. z. o obsahu a spôsobe spracovania územnoplánovacej dokumentácie a územnoplánovacích podkladoch a všeobecných požiadavkách na priestorové usporiadanie územia a funkčné využívanie územia:

- | | |
|---|--------------|
| ▪ Obstaranie územnoplánovacích podkladov (§ 28 zákona o ÚP) | 08 - 10/2024 |
| ▪ Prípravné práce (§ 29 zákona o ÚP) | 08 - 12/2024 |
| - Správa o stave ÚPD | |
| - Zadanie | |
| - Oznámenie o začatí obstarávania | |
| ▪ Spracovanie a prerokovanie návrhu ÚPD (§ 31 zákona o ÚP) | 03 - 08/2025 |
| - Spracovanie návrhu ÚPN-O Kálnica | |
| - Zverejnenie oznámenia o začatí prerokovania návrhu ÚPN-O | |
| - Sústreďenie a vyhodnotenie uplatnených pripomienok k návrhu ÚPN-O | |
| - Úprava návrhu ÚPN-O | |
| ▪ Schvaľovanie ÚPD (§ 34 zákona o ÚP) | 09 – 11/2025 |
| - Schválenie návrhu ÚPN-O Kálnica | |
| - Zverejnenie schváleného znenia ÚPN-O Kálnica | |
| - Vypracovanie a zverejnenie oznámenia o schválení ÚPN-O Kálnica | |

II.7. Vzťah k iným strategickým dokumentom :

Návrh ÚPN-O Kálnica musí byť v súlade

- ✓ s nadradenou územnoplánovacou dokumentáciou, ktorou je:
- ÚPN VÚC Trenčianskeho kraja (1998) záväzná časť vyhlásená NV SR č. 149/1998 Z. z.,
- Zmeny a doplnky č. 1/2004 ÚPN VÚC Trenčianskeho kraja (2004) záväzná časť vyhlásená VZN TSK č. 7/2004 (23.6.2004),
- Zmeny a doplnky č. 2 ÚPN VÚC Trenčianskeho kraja a jeho záväzná časť vyhlásená VZN TSK č. 8/2011 (26.10.2011),
- Zmeny a doplnky č. 3 ÚPN VÚC Trenčianskeho kraja a jeho záväzná časť vyhlásená VZN TSK č. 7/2018 (28.06.2018),
- ✓ s územnoplánovacou dokumentáciou susedných obcí:
- ÚPN-O Beckov,
- ÚPN-O Selec (okres Trenčín),
- ÚPN-O Zlatníky (okres Bánovce nad Bebravou),
- ÚPN-O Hôrka nad Váhom,
- ÚPN-O Nová Ves nad Váhom,
- ÚPN-O Kočkovce.

Vzhľadom na polohu riešeného územia a navrhované funkčné využitie predmetu ÚPN-O Kálnica susedné obce nie sú dotknuté a riešenie ÚPN-O neovplyvňuje koncepciu ich ÚPD.

II.8. Orgán kompetentný na jeho prijatie

Schvaľujúci orgán: Obecné zastupiteľstvo obce Kálnica (§ 34 ods. 8 zákona o územnom plánovaní).

II.9. Druh schvaľovacieho dokumentu

- Uznesenie obecného zastupiteľstva obce Kálnica o schválení ÚPN-O Kálnica
- Všeobecne záväzné nariadenie obce, ktorým sa vyhlasuje záväzná časť ÚPN-O Kálnica.

III. Základné údaje o predpokladaných vplyvoch strategického dokumentu na životné prostredie vrátane zdravia

III.1. Požiadavky na vstupy

Vstupom pre spracovanie ÚPN-O Kálnica, sú všetky podklady a informácie o súčasnom stave podmienok v území, ktoré boli získané v rámci obstarania územnoplánovacích podkladov (§ 28 zákona o územnom plánovaní) a príslušné ustanovenia právnych predpisov v oblasti ochrany prírody a tvorby krajiny, ochrany životného prostredia a ochrany zdravia obyvateľstva a zhodnotenie všetkých dostupných relevantných údajov o predmetnom území. Riešené územie Územného plánu obce Kálnica je celé katastrálne územie obce.

- Komplexné informácie o riešenom území :
 - prírodné podmienky,
 - priestorové usporiadanie a funkčné využitie územia,
 - aktualizované údaje demografického potenciálu, sociálnej infraštruktúry, hospodárskej základne, verejného dopravného a technického vybavenia,
 - všetky dostupné informácie a podklady ovplyvňujúce usporiadanie územia.
- Podklady a požiadavky orgánov štátnej správy, dotknutých správcov komunikácií, inžinierskej vybavenosti, podnikateľských subjektov, občanov obce a zainteresovanej verejnosti.
- Aktuálne údaje v súvislosti s ochranou poľnohospodárskej pôdy a lesných pozemkov.
- Príslušné legislatívne predpisy v oblasti ochrany prírody a tvorby krajiny, ochrany životného prostredia a ochrany zdravia obyvateľstva.

III.2. Údaje o výstupoch

Výstupom bude Územný plán obce Kálnica vrátane verejnoprospesných stavieb a všeobecne záväzné nariadenie o záväzných častiach ÚPN-O Kálnica.

III.3. Údaje o priamych a nepriamych vplyvoch na životné prostredie

Vplyvy na životné prostredie budú stanovené počas spracovania návrhu ÚPN-O Kálnica:

- predpokladané priame vplyvy: rozšírenie zastavaného územia a záber poľnohospodárskej pôdy, rast počtu obyvateľov obce, návrh dobudovania technickej infraštruktúry. Žiadne negatívne vplyvy na obyvateľstvo, krajinný obraz a scenériu, ovzdušie, hydrologické pomery, klimatické pomery sa nepredpokladajú,
- predpokladané nepriame vplyvy: stanovenie záväzných regulatívov funkčného využitia pre územie so zástavbou, pre vytýpané krajinnokoekologické komplexy; určenie prípustnej výšky a intenzity zástavby, sústavy opatrení na zabezpečenie ekologickej stability územia a ochrany prírody a krajiny.

III.4. Vplyv na zdravotný stav obyvateľstva

Vo väzbe na ciele spracovania ÚPN-O Kálnica sa nepredpokladá negatívny priamy ani nepriamy vplyv na zdravie obyvateľstva. Úlohou strategického dokumentu je vylúčiť negatívne vplyvy na zdravotný stav obyvateľov, resp. stanoviť záväzné regulatívy ich eliminácie.

III.5. Vplyvy na chránené územia (napr. navrhované chránené vtáčie územia, územia európskeho významu, európska sústava chránených území – NATURA 2000, národné parky, chránené krajinné oblasti, chránené vodohospodárske oblasti a pod.) vrátane návrhu opatrení na ich zmiernenie

Pre riešené územie, t. j. katastrálne územie obce Kálnica platí prvý stupeň ochrany (§ 12 zák. č. 543/2002 Z. z.).

Do katastrálneho územia obce Kálnica nezasahuje žiadne chránené územie.

Priemet prvkov Územný systém ekologickej stability (RÚSES okresu Nové Mesto nad Váhom, Esprit, SAŽP 2019)

RBc2 Prieľačina

Katégoria: Biocentrum regionálneho významu

Výmera: 2 112 ha

Stav biocentra: prevažne vyhovujúci

Lokalizácia: **k.ú. Kálnica**, Hôrka nad Váhom, Hrádok, Nová Lehota

Krátka charakteristika a opis biocentra: Súčasť navrhovanej CHKO Tematínske kopce, jedno biocentrum tvorí PR Prieľačina, lokalita významná z hľadiska flóry a fauny. Zaberá južnú časť Vysokého Inovca a severnú časť Nízkeho Inovca. Tvoria ho bukové kvetnaté lesy podhorské, bukové lesy kvetnaté, zachovalé lesné spoločenstvá bučín, hniezdiská avifauny.

MCHÚ: PR Prieľačina

ÚEV: SKUEV0565 Prieľačina

Ohrozenia biocentra:

- intenzívne lesné hospodárstvo (zmena drevinového zloženia porastov, zmena porastovej štruktúry, zánik prirodzených štruktúr, intenzívna ťažba starých porastov nad 100 rokov, chemizácia, znečisťovania odpadmi rôzneho druhu, budovanie lesných ciest, erózia, úmyselné rozširovanie alebo spontánny prienik nepôvodných druhov ...),
- nízka intenzita poľnohospodárskeho využívania a zánik jeho tradičných foriem (postupný zánik nelesných biotopov, zmena druhového zloženia lúk, ústup vzácnych a ohrozených druhov flóry a fauny, šírenie ruderálnych druhov, ...),
- nadmerná návštevnosť niektorých častí územia spojená s eróziou, vyrušovaním citlivých druhov fauny, znečisťovaním územia, synantropizáciou,
- nadmerné stavy kopytníkov, vrátane nepôvodných druhov,
- stavebná činnosť.

Navrhované ekostabilizačné a manažmentové opatrenia:

- uplatňovať prírode blízke hospodárenie v lesoch – vylúčenie holorubov,
- na maximálnej ploche hospodáriť pri zachovaní trvalosti lesa (účelový výber, trvalo etážové porasty),
- pri rúbaňovom spôsobe hospodárenia minimalizovať veľkosť obnovovaných plôch a voliť nesymetrické tvary obnovných prvkov,
- maximálne využívať prirodzenú obnovu lesa,
- postupne obnoviť prirodzené drevinové zloženie porastov,
- v porastoch ponechávať stromy na dozretie, dutinové a hniezdne stromy, dostatok odumretého dreva, štruktúru porastov v maximálne novej miere priblížiť prirodzenej štruktúre lesa,
- minimalizovať alebo vylúčiť použitie chemických látok,
- optimalizovať výstavbu lesnej cestnej siete a jej systematickou údržbou minimalizovať vodnú eróziu,
- využívať šetrné technológie ťažby a približovania dreva,
- vyčleniť dostatočne veľké územia ponechané na samovývoj, prednostne chrániť prirodzené lesy,
- podporiť, resp. obnoviť primerané obhospodarovanie nelesných biotopov (lúky, pasienky) – kosenie, pastva,
- vytvárať podmienky pre usmernené turistické a rekreačné využívanie územia,
- cielene odstraňovať nepôvodné predovšetkým invázne druhy,
- nepripustiť ťažbu nerastných surovín a vylúčiť umiestnenie objektov banskej infraštruktúry na území biocentra,
- nepripustiť urbanizáciu územia a výstavbu nadradenej infraštruktúry,
- regulovaná kosba lúk a pasienkov,
- prejednávanie PSL so ŠOP,
- ťažba v mimohniezdnom období,
- regulované rozširovanie turistických a poľovníckych chodníkov.

RBc3 Sochoň

Kategória: Biocentrum regionálneho významu

Výmera: 599 ha

Stav biocentra: prevažne nevyhovujúci

Lokalizácia: k.ú. Beckovská Vieska, Kočovce, Nová Ves nad Váhom

Krátka charakteristika a opis biocentra: Významná lokalita rastlinstva a živočíšstva. Obvod predkarpatskej flóry, v území je zriadená zvernica. Tvoria ho dubovo-cerové lesy, dubovo-hrabové lesy karpatské, dubové kyslomilné lesy tvorené dubinami až dubohrabami s teplomilnou faunou a flórou.

Ohrozenia biocentra:

- intenzívne lesné hospodárstvo (zmena drevinového zloženia porastov, zmena porastovej štruktúry, zánik prirodzených štruktúr, intenzívna ťažba starých porastov nad 100 rokov, chemizácia, znečisťovania odpadmi rôzneho druhu, budovanie lesných ciest, erózia, úmyselné rozširovanie alebo spontánny prienik nepôvodných druhov ...),
- ak je zvernica oplotená, je táto plocha nevhodná pre rozvoj, šírenie a migráciu väčších živočíchov (okrem vtákov)
- nízka intenzita poľnohospodárskeho využívania a zánik jeho tradičných foriem (postupný zánik nelesných biotopov, zmena druhového zloženia lúk, ústup vzácnych a ohrozených druhov flóry a fauny, šírenie ruderálnych druhov, ...),
- nadmerná návštevnosť niektorých častí územia spojená s eróziou, vyrušovaním citlivých druhov fauny, znečisťovaním územia, synantropizáciou,
- nadmerné stavy kopytníkov, vrátane nepôvodných druhov,
- stavebná činnosť.
- uplatňovať prírode blízke hospodárenie v lesoch – vylúčenie holorubov,
- na maximálnej ploche hospodáriť pri zachovaní trvalosti lesa (účelový výber, trvalo etážové porasty),
- pri rúbaňovom spôsobe hospodárenia minimalizovať veľkosť obnovovaných plôch a voliť nesymetrické tvary obnovných prvkov,
- maximálne využívať prirodzenú obnovu lesa,
- postupne obnoviť prirodzené drevinové zloženie porastov,
- v porastoch ponechávať stromy na dozretie, dutinové a hniezdne stromy, dostatok odumretého dreva, štruktúru porastov v maximálne novej miere priblížiť prirodzenej štruktúre lesa,
- minimalizovať alebo vylúčiť použitie chemických látok,
- optimalizovať výstavbu lesnej cestnej siete a jej systematickou údržbou minimalizovať vodnú eróziu,
- využívať šetrné technológie ťažby a približovania dreva,

- vyčleniť dostatočne veľké územia ponechané na samovývoj, prednostne chrániť prirodzené lesy,
- podporiť, resp. obnoviť primerané obhospodarovanie nelesných biotopov (lúky, pasienky) – kosenie, pastva,
- vytvárať podmienky pre usmernené turistické a rekreačné využívanie územia,
- cielene odstraňovať nepôvodné predovšetkým invázne druhy,
- nepripustiť ťažbu nerastných surovín a vylúčiť umiestnenie objektov banskej infraštruktúry na území biocentra,
- nepripustiť urbanizáciu územia a výstavbu nadradenej infraštruktúry,
- regulovaná kosba lúk a pasienkov,
- prejednávanie PSL so ŠOP,
- ťažba v mimohniezdnom období,
- regulované rozširovanie turistických a poľovníckych chodníkov.

RBc4 Drieňový vrch

Kategória: Biocentrum regionálneho významu

Výmera: 805 ha

Stav biocentra: prevažne vyhovujúci

Lokalizácia: k.ú. Beckov, **Kálnica**

Krátka charakteristika a opis biocentra: Biocentrum tvoria lesy v ochrannom pásme vodného zdroja, významné z hľadiska flóry a fauny v obvode predkarpatскеj flóry. Tvoria ho dubovo-cerové lesy, dubovo-hrabové lesy karpatské, v súčasnosti sú tu dubové lesy s hrabom a teplomilnými krovínami, flórou a faunou.

Genofondové lokality: -

Súčasná legislatívna ochrana:

MCHÚ: PR Sychrov

Ohrozenia biocentra:

- intenzívne lesné hospodárstvo (zmena drevinového zloženia porastov, zmena porastovej štruktúry, zánik prirodzených štruktúr, intenzívna ťažba starých porastov nad 100 rokov, chemizácia, znečisťovania odpadmi rôzneho druhu, budovanie lesných ciest, erózia, úmyselné rozširovanie alebo spontánny prienik nepôvodných druhov ...),
- nízka intenzita poľnohospodárskeho využívania a zánik jeho tradičných foriem (postupný zánik nelesných biotopov, zmena druhového zloženia lúk, ústup vzácnych a ohrozených druhov flóry a fauny, šírenie ruderálnych druhov, ...),
- nadmerná návštevnosť niektorých častí územia spojená s eróziou, vyrušovaním citlivých druhov fauny, znečisťovaním územia, synantropizáciou,
- nadmerné stavy kopytníkov, vrátane nepôvodných druhov,
- stavebná činnosť.

Navrhované ekostabilizačné a manažmentové opatrenia:

- uplatňovať prírode blízke hospodárenie v lesoch – vylúčenie holorubov,
- na maximálnej ploche hospodáriť pri zachovaní trvalosti lesa (účelový výber, trvalo etážové porasty),
- pri rúbaňovom spôsobe hospodárenia minimalizovať veľkosť obnovovaných plôch a voliť nesymetrické tvary obnovných prvkov,
- maximálne využívať prirodzenú obnovu lesa,
- postupne obnoviť prirodzené drevinové zloženie porastov,
- v porastoch ponechávať stromy na dozretie, dutinové a hniezdné stromy, dostatok odumretého dreva, štruktúru porastov v maximálnej miere priblížiť prirodzenej štruktúre lesa,
- minimalizovať alebo vylúčiť použitie chemických látok,
- optimalizovať výstavbu lesnej cestnej siete a jej systematickou údržbou minimalizovať vodnú eróziu,
- využívať šetrné technológie ťažby a približovania dreva,
- vyčleniť dostatočne veľké územia ponechané na samovývoj, prednostne chrániť prirodzené lesy,
- podporiť, resp. obnoviť primerané obhospodarovanie nelesných biotopov (lúky, pasienky) – kosenie, pastva,
- vytvárať podmienky pre usmernené turistické a rekreačné využívanie územia,
- cielene odstraňovať nepôvodné predovšetkým invázne druhy,
- nepripustiť ťažbu nerastných surovín a vylúčiť umiestnenie objektov banskej infraštruktúry na území biocentra,
- nepripustiť urbanizáciu územia a výstavbu nadradenej infraštruktúry,
- regulovaná kosba lúk a pasienkov,
- prejednávanie PSL so ŠOP,
- ťažba v mimohniezdnom období,
- regulované rozširovanie turistických a poľovníckych chodníkov.

NRBk2 hrebeň Považského Inovca

Dĺžka/šírka/výmera: cca 21 km/od 400 do 1 300 m/ cca 1 260 ha

Kategória: Biokoridor nadregionálneho významu

Stav biokoridoru: čiastočne vyhovujúci

Príslušnosť k.ú.: Horná Streda, Modrovka, Modrová, Stará Lehota, **Kálnica**

Charakteristika: Spája biocentrum nadregionálneho významu Tematínske vrchy – Kňazi Vrch – Javorníček s ďalšími biocentrami Považského Inovca a Strážovských vrchov. Na území okresu Nové mesto nad Váhom končí na hranici okresu pri biocentre Považský Inovec. Tvoria ho komplexy bukového a dubového stupňa.

Súčasná legislatívna ochrana:

ÚEV: SKUEV0380 Tematínske vrchy

Genofondovo významné plochy: Lúka, borievčina nad Modrovským kameňolomom, Modrová – elektrovod nad družstvom, Modrová pri ihrisku, Modrová – nad ihriskom

Ohrozenia:

- intenzívne lesné hospodárstvo (zmena drevinového zloženia porastov, zmena porastovej štruktúry, zánik prirodzených štruktúr, intenzívna ťažba starých porastov nad 100 rokov, chemizácia, znečisťovania odpadmi rôzneho druhu, budovanie lesných ciest, erózia, úmyselné rozširovanie alebo spontánny prienik nepôvodných druhov ...),
- nízka intenzita poľnohospodárskeho využívania a zánik jeho tradičných foriem (postupný zánik nelesných biotopov, zmena druhového zloženia lúk, ústup vzácnych a ohrozených druhov flóry a fauny, šírenie ruderalných druhov, ...),
- nadmerná návštevnosť niektorých častí územia spojená s eróziou, vyrušovaním citlivých druhov fauny, znečisťovaním územia, synantropizáciou,
- stavebná činnosť,
- prípadná ťažba nerastných surovín.

Ekostabilizačné a manažmentové opatrenia:

- uplatňovať prírode blízke hospodárenie v lesoch – vylúčenie holorubov,
- na maximálnej ploche hospodáriť pri zachovaní trvalosti lesa (účelový výber, trvalo etážové porasty),
- pri rúbaňovom spôsobe hospodárenia minimalizovať veľkosť obnovovaných plôch a voliť nesymetrické tvary obnovných prvkov,
- maximálne využívať prirodzenú obnovu lesa,
- postupne obnoviť prirodzené drevinové zloženie porastov,
- v porastoch ponechávať stromy na dožitie, dutinové a hniezdne stromy, dostatok odumretého dreva, štruktúru porastov v maximálne možnej miere priblížiť prirodzenej štruktúre lesa,
- minimalizovať alebo vylúčiť použitie chemických látok,
- optimalizovať výstavbu lesnej cestnej siete a jej systematickou údržbou minimalizovať vodnú eróziu,
- využívať šetrné technológie ťažby a približovania dreva,
- vyčleniť dostatočne veľké územia ponechané na samovývoj, prednostne chrániť prirodzené lesy,
- podporiť, resp. obnoviť primerané obhospodarovanie nelesných biotopov (lúky, pasienky) – kosenie, pastva,
- vytvárať podmienky pre usmernené turistické a rekreačné využívanie územia,
- cielene odstraňovať nepôvodné predovšetkým invázne druhy,
- nepripustiť ťažbu nerastných surovín a vylúčiť umiestnenie objektov banskej infraštruktúry na území,
- nepripustiť urbanizáciu územia a výstavbu nadradenej infraštruktúry,
- regulovaná kosba lúk a pasienkov,
- prejednávanie PSL so ŠOP,
- ťažba v mimohniezdnom období,
- regulované rozširovanie turistických a poľovníckych chodníkov.

RBk2 Turecký vrch – Považský Inovec

Dĺžka/šírka/výmera: cca 8 km/od 600 do 1 600 m/cca 888 ha

Kategória: Biokoridor regionálneho významu

Stav biokoridoru: čiastočne vyhovujúci

Príslušnosť k.ú.: Beckov, Rakoluby, **Kálnica**

Charakteristika: Spája nadregionálny biokoridor Považského Inovca cez biocentrum Považský Inovec, Drieňový vrch a Bodorku s nadregionálnym biokoridorom rieky Váh. Charakterizovaný je spoločenstvami dubohrabín a dubobučín, xerothermnými spoločenstvami dubín.

Genofondovo významné plochy: Malá zelená voda, Zelená voda, Kačín, Aragonitová medza

Ohrozenia:

- intenzívne lesné hospodárstvo (zmena drevinového zloženia porastov, zmena porastovej štruktúry, zánik prirodzených štruktúr, intenzívna ťažba starých porastov nad 100 rokov, chemizácia, znečisťovania odpadmi rôzneho druhu, budovanie lesných ciest, erózia, úmyselné rozširovanie alebo spontánny prienik nepôvodných druhov ...),
- nízka intenzita poľnohospodárskeho využívania a zánik jeho tradičných foriem (postupný zánik nelesných biotopov, zmena druhového zloženia lúk, ústup vzácnych a ohrozených druhov flóry a fauny, šírenie ruderalných druhov, ...),
- nadmerná návštevnosť niektorých častí územia spojená s eróziou, vyrušovaním citlivých druhov fauny, znečisťovaním územia, synantropizáciou,
- stavebná činnosť,
- prípadná ťažba nerastných surovín.

Ekostabilizačné a manažmentové opatrenia:

- zákaz výstavby 22, 110, 400 a iného KV vedenia, ktoré by zapríčinilo úhyn tiahnucich druhov vtáctva pri jarých a jesenných migráciách,

- nenarúšať brehové porasty a remízky stromových porastov so spoločensťami svahových kriačín,
- uplatňovať prírode blízke hospodárenie v lesoch – vylúčenie holorubov,
- minimalizovať alebo vylúčiť použitie chemických látok,
- vyčleniť dostatočne veľké územia ponechané na samovývoj, prednostne chrániť prirodzené lesy,
- podporiť resp. obnoviť primerané obhospodarovanie nelesných biotopov (lúky, pasienky) – kosenie, pastva,
- vytvárať podmienky pre usmernené turistické a rekreačné využívanie územia,
- cielene odstraňovať nepôvodné predovšetkým invázne druhy,
- nepripustiť ťažbu nerastných surovín a vylúčiť umiestnenie objektov banskej infraštruktúry na území,
- nepripustiť urbanizáciu územia a výstavbu nadradenej infraštruktúry.

EVSK3 Rybnický potok

Výmera: 1,28 ha

Lokalizácia: k. ú. Kálnica, Beckov

Krátka charakteristika a opis: Cieľom je zachovať čo najprírodzenejší stav vodného toku v tejto lokalite. Fauna, brehové porasty. Výskyt vážok (chránený druh eur. významu: *Cordulegaster heros*).

Stav: prevažne vyhovujúci.

EVSK11 Kálnický potok

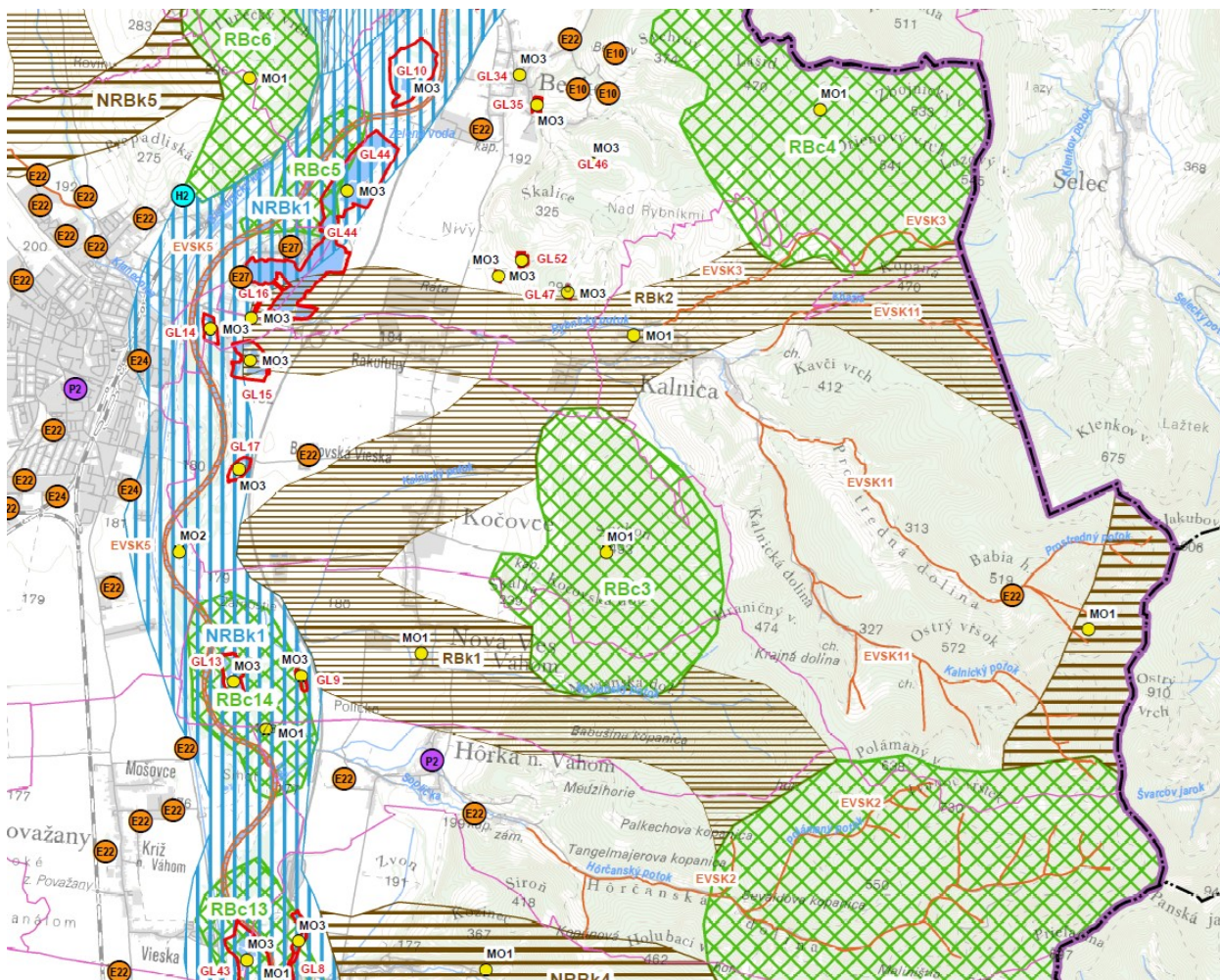
Výmera: 7,29 ha

Lokalizácia: k. ú. Kálnica, Beckov

Krátka charakteristika a opis: Cieľom je zachovať čo najprírodzenejší stav vodného toku v tejto lokalite. Fauna, brehové porasty. Výskyt vážok (napr. *Cordulegaster heros*).

Stav: prevažne vyhovujúci.

Výrez návrhovej mapy RÚSES okresu Nové Mesto nad Váhom



Legenda k návrhovej mape RÚSES NMnV

EKOSTABILIZAČNÉ OPATRENIA ●

- E2 – zvýšiť podiel nelesnej drevinovej vegetácie
- E10 – celoplošne vylúčiť používanie chemických prípravkov, minerálnych hnojív a hnojovice
- E21 – stabilizovať zosuvné územia a zabezpečiť monitoring
- E22 – zabezpečiť výsadbu izolačnej hygienickej vegetácie
- E23 – zosúladiť ťažbu nerastných surovín s ochranou prírody a ochranou vôd
- E24 – monitorovať a sanovať environmentálne záťaž
- E27 – zosúladiť rekreačné aktivity s ochranou prírody

HYDROEKOLOGICKÉ OPATRENIA ●

- H2 – monitorovať kvalitu povrchových vôd, eliminovať vypúšťanie odpadových vôd
- H3 – zrealizovať opatrenia na zlepšenie kvality povrchových vôd
- H4 – odstrániť, resp. spriechodniť existujúce migračné bariéry na vodných tokoch









PROTIERÓZNE A PROTIPOVODŇOVÉ OPATRENIA ●

- P2 – zamedzovať vytváraniu nepriepustných plôch
- P6 – realizovať agrotechnické protierózne opatrenia, v najexponovanejších lokalitách zatravníť
- P9 – zalesniť TTP a lesy zaradiť do kategórie ochranné lesy






MANAŽMENTOVÉ OPATRENIA PRE PRVKY RÚSES

- skupina manažmentových opatrení (viď textová časť)

NAVRHOVANÉ PRVKY RÚSES

-  biocentrum nadregionálneho významu
-  biocentrum regionálneho významu
-  biokoridor nadregionálneho významu – terestrický
-  biokoridor nadregionálneho významu – hydrický
-  biokoridor regionálneho významu – terestrický
-  biokoridor regionálneho významu – hydrický
-  ekologicky významný segment krajiny
-  genofondová lokalita

ADMINISTRATÍVNE HRANICE

-  hranica riešeného územia
-  štátna hranica
-  hranica kraja
-  hranica okresu
-  hranica základnej územnej jednotky

Na území obce Kálnica sú vyhlásené pásma hygienickej ochrany (PHO):

- vodný zdroj Stoky
- vodný zdroj Klokočovka.

U zdrojov podzemných vôd boli zriadené 2. pásma hygienickej ochrany – PHO I. stupňa a PHO II. stupňa – vnútorná časť a PHO I. stupňa – vonkajšia časť. Vodný zdroj Klokočovka – rozhodnutie č. j. PLVH-1413/1988 zo dňa 25. 5. 1988. PHO 1.

stupňa má výmeru 4 487 m². Tvorí ho parcela registra C č. 2705/2 s výmerou 2607 m² k. ú. Kálnica a parc. registra C č. 3920/2 s výmerou 1880 m² v k. ú. Beckov. PHO II. stupňa má výmeru 7,21 m². Vodný zdroj Stoky – rozhodnutie ŽP č. 1993/1996-VH/Ba zo dňa 23. 7. 1996. PHO 1. stupňa má výmeru 23 783 m². Tvorí ho parcela registra C č. 3877/4 o výmere 19 253 m² a parcela č. 3877/5 o výmere 4 530 m² v k. ú. Kálnica. PHO 2. stupňa má výmeru 1,10 km² 18 PHO 1. stupňa vodného zdroja slúži na jeho ochranu v bezprostrednej blízkosti miesta odberu vôd, alebo záchytného zariadenia a PHO II. stupňa vodného zdroja slúži na ochranu zdroja vody pred ohrozením zo vzdialenejších miest

V zmysle dostupných materiálov SVP, š. p. „Mapy povodňového ohrozenia a mapy povodňového rizika vodných tokov Slovenska“, pre územie obce Kálnica nie je určené inundačné územie ani vyhotovená mapa povodňového ohrozenia.

III.6. Možné riziká súvisiace s uplatňovaním strategického materiálu

Možné riziká súvisiace s implementáciou predmetu ÚPN–O Kálnica budú eliminované aj v povoľovacích procesoch jednotlivých investičných zámerov, v rámci ktorých dokumentácie investičných zámerov by mohli podliehať samostatnému posudzovaniu podľa zákona č. 24/2006 Z. z. v platnom znení. K eliminácii rizík prispieva tiež obcou nastolená stratégia kvalitného, čistého životného prostredia vychádzajúca z princípov udržateľného rozvoja. V tomto štádiu sa však nedajú úplne jednoznačne posúdiť, ale je veľký predpoklad, že riziká budú eliminované už vo fáze prerokovania ÚPN-O Kálnica a v následnej projektovej príprave stavieb.

III.7. Vplyvy na životné prostredie presahujúce štátne hranice

Nepredpokladajú sa vplyvy na životné prostredie presahujúce štátne hranice.

IV. Dotknuté subjekty

IV.1 Vymedzenie zainteresovanej verejnosti vrátane jej združení

Dotknutá verejnosť podľa § 6a, ods. 2 zákona č. 24/2006 Z. z. o posudzovaní vplyvov na životné prostredie a doplnení niektorých zákonov v znení neskorších predpisov (predovšetkým občania obce Kálnica, vlastníci pozemkov v k. ú. Kálnica, fyzické a právnické osoby podnikajúce v obci, spoločenské organizácie a záujmové združenia na území obce).

IV.2. Zoznam dotknutých subjektov

Dotknuté orgány štátnej správy

- Ministerstvo životného prostredia SR, Sekcia geológie a prírodných zdrojov, Odbor štátnej geologickej správy, Nám. L. Štúra 1, 812 35 Bratislava
- Regionálny úrad pre územné plánovanie a výstavbu Trenčín, Oddelenie územného plánovania, Briianska 2038/1, 911 05 Trenčín
- Okresný úrad Trenčín, Odbor starostlivosti o životné prostredie, odd. ochrany prírody a vybraných zložiek životného prostredia kraja (ochrana prírody a krajiny kraja), Hviezdoslavova 3, 911 01 Trenčín
- Okresný úrad Trenčín, Odbor opravných prostriedkov, referát pôdohospodárstva, Hviezdoslavova 3, 911 01 Trenčín
- Okresný úrad Trenčín, Odbor cestnej dopravy a pozemných komunikácií, Hviezdoslavova 3, 911 01 Trenčín
- Okresný úrad Trenčín, Odbor krízového riadenia, Hviezdoslavova 3, 911 01 Trenčín
- Krajský pamiatkový úrad Trenčín, K dolnej stanici 7282/20A, 911 01 Trenčín
- Regionálny úrad verejného zdravotníctva so sídlom v Trenčíne, Nemocničná 4, 911 01 Trenčín
- Krajské riaditeľstvo Hasičského a záchranného zboru v Trenčíne, Štefánikova 20, 911 01 Trenčín
- Obvodný banský úrad v Prievidzi, Matice slovenskej 10, 971 22 Prievidza

Dotknutý samosprávny kraj

- Trenčiansky samosprávny kraj, K dolnej stanici 7282/20A, 911 01 Trenčín

Dotknuté susedné obce

V súlade s § 3 Ods. q) zák. č.24/2006 Z. z. v znení neskorších predpisov, dotknutá obec je obec, ktorej územie môže byť zasiahnuté prijatím navrhovaného strategického dokumentu ÚPN-O: Obec Kálnica.

Susedné obce nie sú zasiahnuté prijatím navrhovaného strategického dokumentu.

Susedné obce:

- Obec Beckov
- Obec Selec (okres Trenčín)
- Obec Zlatníky (okres Bánovce nad Bebravou)
- Obec Hôrka nad Váhom
- Obec Nová Ves nad Váhom
- Obec Kočovce.

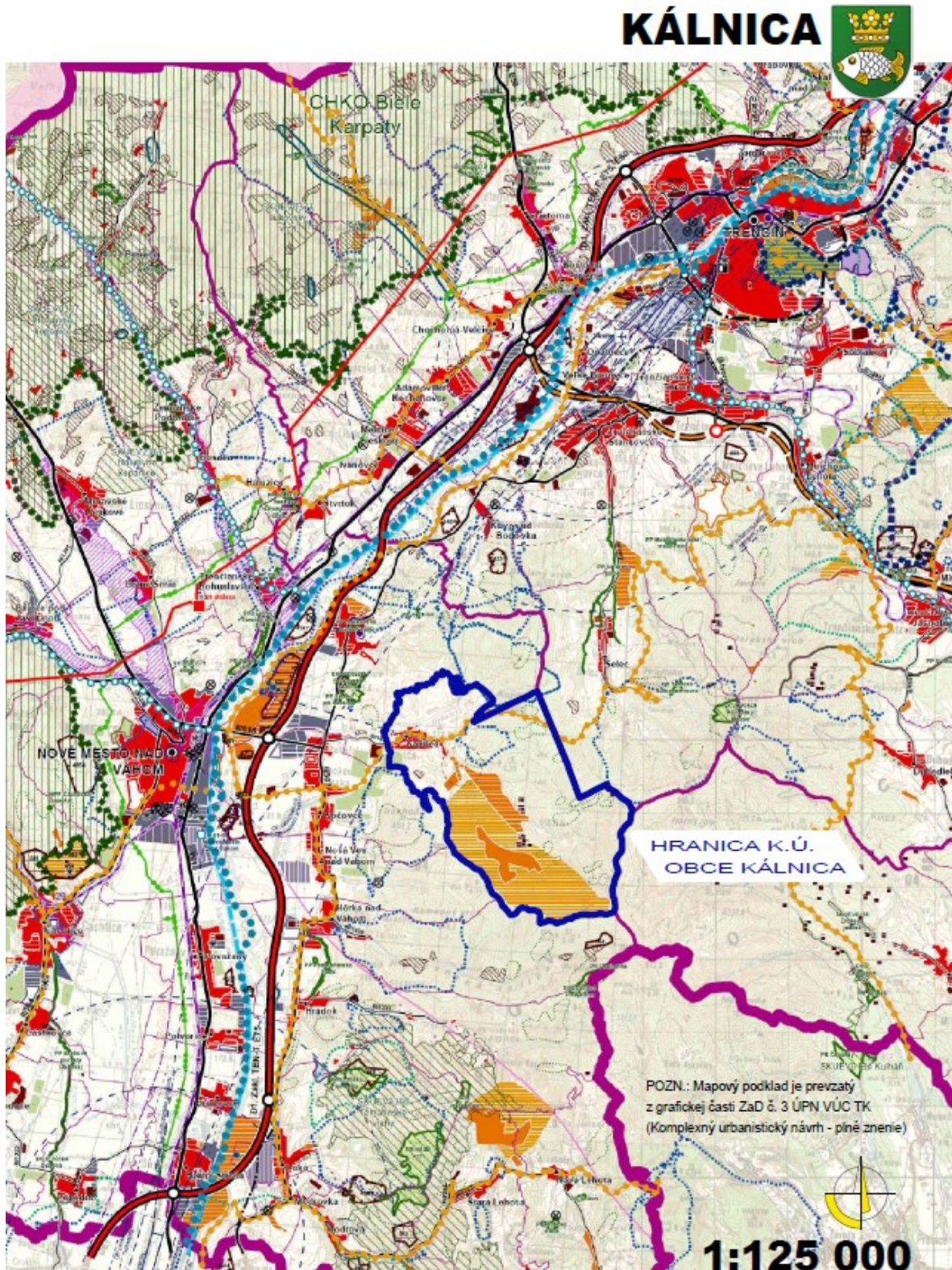
V.3. Dotknuté susedné štáty

Na základe uvedeného v bode III.7 tohto oznámenia nie sú dotknuté žiadne susedné štáty.

V. Doplňujúce údaje

V.1. Mapová a iná grafická dokumentácia

V etape zadania nie je zákonom o územnom plánovaní stanovená mapová príloha. Pre znázornenie riešeného územia t. j. katastrálneho územia obce Kálnica v rámci Trenčianskeho kraja slúži výrez z grafickej časti ZaD č. 3 ÚPN VÚC Trenčianskeho kraja - Komplexný urbanistický návrh.



V.2. Materiály použité pri vypracovaní strategického dokumentu

- Schválený ÚPN VUC Trenčianskeho kraja a jeho zmeny a doplnky (1-3)
- Schválený Územný plán Sídelného útvaru obce Kálnica a Zmeny a doplnky č. 1/2010 Územného plánu sídelného útvaru Kálnica
- Požiadavky na riešenie definované obstarávateľom ÚPD (Obcou Kálnica)
- Správa o stave ÚPD obce Kálnica.

VI. Miesto a dátum vypracovania oznámenia

Kálnica, november 2024

VII. Potvrdenie správnosti údajov oznámenia

VII.1 Meno spracovateľa oznámenia

Ing. Beata Vaculčíková - odborne spôsobilá osoba na obstarávanie ÚPP a ÚPD, poverená obstarávaním ÚPN-O Kálnica podľa § 12 ods. 1) zákona č. 200/2022 Z. z. o územnom plánovaní v znení neskorších predpisov.

VII.2. Potvrdenie správnosti údajov oznámenia podpisom oprávneného zástupcu obstarávateľa, pečiatka

.....
Milan B o r c o v a n
starosta obce Kálnica